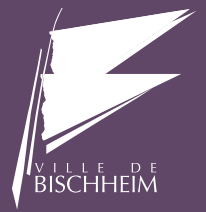


Les Cahiers de **BISCHHEIM**



VILLE DE
BISCHHEIM

www.ville-bischheim.fr



DOSSIER DÉVELOPPEMENT DURABLE

Agenda 21 Acte II



**LA BONNE
RÉPONSE ÉPARGNE,
C'EST CELLE QUI
VOUS RESSEMBLE.**

Crédit Mutuel

CRÉDIT MUTUEL BISCHHEIM

62, route de Bischwiller – BP 75 – 67802 Bischheim – courriel : 01011@creditmutuel.fr

0 820 820 510 Service 0,12 €/min + prix appel

Annoncesur : Caisse Fédérale de Crédit Mutuel et Caisses affiliées. La Caisse Fédérale de Crédit Mutuel, société coopérative à forme de S.A. au capital de 5 458 531 008 € (RCS B 588 505 354), 34 rue du Wacken 67913 Strasbourg Cedex 9, contrôlée par l'Autorité de Contrôle Prudentiel et de Résolution (ACPR), 61 rue Taïbout, 75436 Paris Cedex 09, et les caisses du Crédit Mutuel sont des intermédiaires d'assurance inscrits au registre national, sous le numéro unique d'identification 07 003 758, consultable www.orias.fr.

**Brasserie
à l'Aigle d'Or**

Propriétaire : M. et M^{me} ROCAS



**Ouvert tous les jours
de 6 h à 21 h
sauf dimanche après-midi**

31, rue Nationale - 67800 BISCHHEIM - Tél. 03 88 62 61 31

GALLEGO SANITAIRE

**Plomberie • Pompage • Canalisation
Débouchage de conduites • Nettoyage haute pression**



BP 90041 - 67800 BISCHHEIM CEDEX
27, route de la Wantzenau - 67800 HOENHEIM
Tél. 03 88 81 13 87 - Fax 03 88 81 23 60

www.gallego-sanitaire.com
info@gallego-sanitaire.com



BRUNO ZEDER - LE BÂTIMENT DE B À Z

19, rue de Tours - 67800 BISCHHEIM
Tél. 03 88 833 216 - Port. 06 08 014 930

PEINTURE INTÉRIEURE
REVÊTEMENTS MURAUX
ENDUITS STRUCTURÉS & DÉCORATIFS
REVÊTEMENTS SOLS ET MURS, MOQUETTE, P.V.C., STRATIFIÉ
RAVALEMENTS DE FAÇADES

INTERVENTION APRÈS SINISTRE
AGRÉÉE PAR CERTAINES COMPAGNIES D'ASSURANCES



S.R.I.
SCHMITT

INSTALLATION ÉLECTRIQUE GÉNÉRALE
CHAUFFAGE ÉLECTRIQUE
SERVICE ENTRETIEN
RÉGULATION CHAUFFAGE
MONTAGE ANTENNE T.V.

21, rue des Alouettes - 67460 SOUFFELWEYERSHEIM
Tél. 03 88 20 26 42 - Fax 03 88 20 11 84
En cas d'URGENCE Tél. 06 09 32 64 65

LE MAIRE ET LE CONSEIL MUNICIPAL DE BISCHHEIM

VOUS SOUHAITENT DE

Joyeuses Fêtes

INFOS MUNICIPALES



- 6 • Conseil municipal : principaux points en bref
- 7 • Élections régionales : 6 et 13 décembre
- 8-9 • Projet : Guichet unique d'accueil
- 10 • Hommage
- Le préfet aux Écrivains
- 11 • CSF Victor Hugo : Un espace rénové et agrandi
- 12 • Le label « 4 fleurs » confirmé

DOSSIER

- 15-21 • Agenda 21 : Acte II
- 22-23 BISCHHEIM EN IMAGES

EN VILLE

- 24 • Balades thermographiques
- Rencontres santé
- 25 • Cinéma : On tourne à Bischheim
- 26 • Partager son expérience
- 27 • Tri sélectif
- Viabilité hivernale

SENIORS

- 28 • Semaine du goût
- Infos seniors

CULTURE



- 29 • Concerts
- 30 • Cour des Boecklin
- Stages de danse
- 31 • Au Cercle

PETITE ENFANCE

- 32 • Deux nouvelles micro-crèches
- 33 • Anniversaire du jardin d'enfants : appel à témoins

VIE SCOLAIRE



- 34 • Au collège du Ried

ENFANCE JEUNESSE

- 35 • Animations et séjours

37-40 INFOS ASSOCIATIONS

- 41 TRIBUNES LIBRES
- 42 ÉTAT CIVIL
- 43 AGENDA



> LES ÉLUS À VOTRE ÉCOUTE

Si vous souhaitez rencontrer le maire ou l'un de ses adjoints, vous pouvez prendre rendez-vous auprès de leur secrétariat.

Jean-Louis Hoerlé

Maire - Vice-Président de l'Eurométropole
Conseiller départemental
jl.hoerle@ville-bischheim.fr - Tél. : 03 88 20 83 52

Hubert Drenss

1^{er} Adjoint au Maire - Développement
économique, emploi et logement
h.drenss@ville-bischheim.fr - Tél. : 03 88 20 83 64

Bernadette Gillot

2^e Adjointe au Maire - Éducation, petite enfance
et affaires démographiques
b.gillot@ville-bischheim.fr - Tél. : 03 88 20 83 81

Patrick Koch

3^e Adjoint au Maire - Travaux et environnement
Conseiller de l'Eurométropole
p.koch@ville-bischheim.fr - Tél. : 03 88 20 83 61

Nelly Kraemer

4^e Adjointe au Maire - Animation culturelle,
événementiel et communication
n.kraemer@ville-bischheim.fr - Tél. : 03 88 20 83 72

Fabien Weiss

5^e Adjoint au Maire - Cohésion sociale,
développement durable et prévention
de la délinquance
f.weiss@ville-bischheim.fr - Tél. : 03 88 20 83 64

Danielle Tischler

6^e Adjointe au Maire - Finances, marchés,
informatique
d.tischler@ville-bischheim.fr - Tél. : 03 88 20 83 74

Jean-Claude Kieffer

7^e Adjoint au Maire - Sport, jeunesse et vie associative.
jc.kieffer@ville-bischheim.fr - Tél. : 03 88 20 83 69

Mairie de Bischheim

37 route de Bischwiller - 67800 BISCHHEIM

Tél. : 03 88 20 83 83

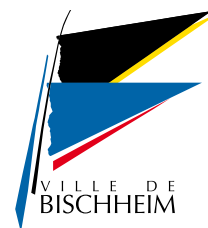
Heures d'ouverture :

Lundi, mercredi, jeudi : 8h - 11h45 et 14h - 17h30

Mardi : 8h - 11h45 et 14h - 18h30

Vendredi : 8h - 12h30 et 13h30 - 16h

 www.ville-bischheim.fr



> LES SERVICES MUNICIPAUX

Direction générale des services	03 88 20 83 52
Affaires démographiques	03 88 20 83 83
Police municipale	03 88 19 94 79
Centre Communal d'Action Sociale (CCAS)	03 88 20 83 91
Sport Animation Culture Jeunesse	03 88 20 83 69
Éducation	03 88 20 83 81
Urbanisme - Développement économique	03 88 20 83 64
Services Techniques	03 88 20 83 61
Point Info Culture	03 88 33 36 68
Bibliothèque	03 88 81 49 47
Communication	03 88 20 83 73

l.lamard@ville-bischheim.fr

Les Cahiers de BISCHHEIM magazine de la ville de Bischheim

DIRECTRICE DE LA PUBLICATION : Nelly Kraemer - n.kraemer@ville-bischheim.fr

DIRECTION COMMUNICATION : Danielle Vispi - d.vispi@ville-bischheim.fr

RÉDACTRICE EN CHEF - COORDINATION : Laurence Lamard - l.lamard@ville-bischheim.fr

RÉDACTION : ont collaboré à ce numéro : Francine Edel, Sandrine Galland
et Marie-Laure Walle

CREATION MAQUETTE & MISE EN PAGE : Nicolas Target - n.target@ville-bischheim.fr

ILLUSTRATION COUVERTURE : Nicolas Target

RÉGIE PUBLICITAIRE : mairie de Bischheim, service communication

IMPRESSION : Gyss Imprimeur - 67211 Obernai

TIRAGE : 11 500 exemplaires

DÉPÔT LÉGAL : novembre 2015



A l'heure où l'année 2015 touche à sa fin, des projets importants se dessinent qui seront au centre de nos actions dans les mois à venir.

Guichet unique d'accueil

Depuis quelques années, nous nous sommes rendu compte que la multiplicité et l'éparpillement de nos accueils municipaux ne répondent plus à la qualité de service que nous souhaitons offrir aux habitants. Pour y remédier, nous avons décidé de créer un guichet unique d'accueil et c'est en ce sens que la ville s'est portée acquéreur du Sapin Vert, pensant que ce bâtiment pouvait répondre à ce besoin.

Cependant, l'étude menée par le cabinet Pr'Optim, mandaté sur la faisabilité de ce guichet unique au Sapin Vert, a conduit à faire évoluer ce concept en proposant une solution plus adaptée dont vous vous présentons les grandes lignes dans ces Cahiers.

Agenda 21 : acte II

Seule ville de l'Eurométropole de Strasbourg labellisée « Agenda 21 Local France », nous venons de dresser le bilan de notre premier Agenda 21 engagé en 2012. Au cours de ces trois années, nos agents municipaux se sont familiarisés avec la notion de développement durable et l'intègrent dans leurs pratiques au quotidien. Mais notre grande satisfaction est d'avoir vu des habitants, des associations, des enseignants et des entreprises s'emparer de cette thématique pour agir à leur niveau.

Bien entendu, il reste beaucoup à faire et nous nous appliquerons à améliorer notre démarche avec tous ceux qui le souhaitent pour le



Nicolas Targat

deuxième Agenda 21 qui couvrira la période 2016-2020. Je vous invite à nous rejoindre pour imaginer ensemble de nouvelles actions à mettre en œuvre sur notre territoire.

Label « 4 fleurs » confirmé

Le jury national des Villes et Villages fleuris a confirmé, le 20 octobre, le label « 4 fleurs » dont la ville peut se prévaloir depuis 13 ans. Très exigeant en matière de développement durable, ce label conforte également notre engagement dans l'Agenda 21.

Au nom de mon équipe municipale, je tiens à féliciter tous les acteurs qui œuvrent à la qualité de notre cadre de vie, les particuliers comme les services municipaux qui ont à cœur d'embellir notre ville.

Joyeuses fêtes

Synonyme de réjouissances familiales et de convivialité, les fêtes de fin d'années approchent à grands pas et seront je l'espère, pour chacun d'entre vous, l'occasion de partager d'agréables moments.

Je vous souhaite à toutes et à tous de joyeuses fêtes.

Jean-Louis HOERLÉ

Maire de Bischheim
Vice-Président de l'Eurométropole
Conseiller départemental

Traduction Jean-Claude Graeff

Während das Jahr 2015 sich langsam dem Ende zuneigt, zeichnen sich wichtige Projekte ab, die in den nächsten Monaten im Mittelpunkt unseres Handelns stehen werden.

Eine zentrale Empfangsstelle

Wir haben seit mehreren Jahren festgestellt, dass die Vielzahl und die Verzettelung der städtischen Dienststellen der Qualität der Leistungen, die wir unseren Mitbürgern bieten wollen, nicht mehr genügen. Um dies zu beheben, haben wir die Einrichtung einer zentralen Empfangsstelle beschlossen. In diesem Sinne hat die Stadt das Gebäude „Le Sapin Vert -D'Grien Tänn“ erworben, mit dem Gedanken, dass es diesen Zweck erfüllen könnte.

Dennoch hat die vom für die Machbarkeit dieser zentralen Empfangsstelle im „Sapin Vert“ beauftragten „Cabinet Pr'optim“ durchgeführte Studie dazu geführt, das Konzept weiter zu entwickeln und eine

geeigneter Lösung vorzuschlagen, deren Grundzüge in diesem Heft vorgestellt werden.

Agenda 21 : II. Akt

Als einzige in der „Eurométropole Strasbourg“ mit dem Gütesiegel „Agenda 21 Local France“ ausgezeichnete Stadt haben wir soeben die Bilanz unserer ersten im Jahr 2012 gestarteten Agenda 21 gezogen. Während dieser drei Jahre haben sich die Stadtangestellten mit dem Begriff nachhaltige Entwicklung vertraut gemacht und sie in ihre tägliche Praxis miteinbezogen. Aber zu unserer grossen Zufriedenheit haben sich auch Einwohner, Vereine, Lehrer und Betriebe haben sich mit dieser Thematik befasst, um auf ihrer Ebene zu handeln.

Selbstverständlich gibt es noch viel zu tun und wir werden uns mit all denen, die es wünschen, bemühen, unsere Vorgehensweise für die zweite Agenda 21, die den Zeitraum 2016-2020 betrifft, noch zu verbessern. Ich lade Sie ein sich uns anzuschliessen, um gemeinsam neue Aktionen auf unserem Gebiet auszudenken.

Bestätigung des Labels „4 Blumen“

Die nationale Jury der „Villes et villages fleuris“ hat am 20. Oktober das Label „4 Blumen“, womit die Stadt seit 13 Jahren ausgezeichnet wird, bestätigt. Mit hohen Anforderungen in Bezug auf die nachhaltige Entwicklung bestärkt diese Auszeichnung uns auch in unserem Engagement in der Agenda 21.

Im Namen meines Gemeindeteams möchte ich allen Akteuren, die an der Qualität unseres Lebensraums mitwirken, gratulieren, den Privatpersonen sowie den kommunalen Dienstleistungen, denen es ein Anliegen ist, unsere Stadt zu verschönern.

Frohe Festtage

Die Festtage zur Jahreswende rücken schnell näher, sie sind gleichbedeutend mit Familienfesten und Geselligkeit. Ich hoffe, dass sie für jeden Anlass sein werden, angenehme Momente miteinander zu teilen. Ich wünsche Ihnen allen frohe Festtage.

Les principaux points en bref...

Séance du jeudi 24 septembre

PÔLE ANIMATION DU TERRITOIRE COMMUNICATION

Subventions

C.S. Mars

Le conseil municipal a approuvé l'attribution d'une subvention de 15 000 € au CS Mars, pour la gestion de son équipe I section masculine, et de 15 000 € pour la section féminine, pour la saison 2015/2016.

FC Soleil

Le conseil municipal a approuvé l'attribution d'une subvention de 30 000 € au FC Soleil, pour la gestion de son équipe I, pour la saison 2015/2016.

PÔLE ADMINISTRATION GÉNÉRALE

Mise en accessibilité des établissements recevant du public (ERP) de la ville de Bischheim (Agenda d'Accessibilité Programmée - Ad'Ap)

Les Ad'Ap sont des outils de programmation et d'engagement de mise en accessibilité.

La stratégie de mise en accessibilité proposée par la ville est la suivante durant la première période de 3 ans :

en 2016 :

- la Maison Boecklin pour un montant de 13 500 €
- l'école Canal pour un montant de 5 000 €
- l'école Lauchacker pour un montant de 16 000 €
- la salle du Cercle pour un montant de 12 500 €

- le gymnase du Ried pour un montant de 11 500 €

- la Zone Sportive Ouest pour un montant de 15 500 €

- l'ensemble Niewes pour un montant de 18 500 €

- le local 24 rue du Fossé Neuf pour un montant de 12 000 €

- la Police Municipale pour un montant de 5 500 €

soit un total de travaux estimé à 110 000 € TTC

en 2017 :

- le gymnase Lamartine pour un montant de 31 000 €

- la salle St Laurent pour un montant de 55 000 €

soit un total de travaux estimé à 86 000 € TTC

en 2018 :

- l'école République dont les travaux seront pris en compte dans le coût global du projet

- le Parc des Sports pour un montant de 91 000 €

- le Multi-accueil pour un montant de 35 500 €

soit un total de travaux estimé à 126 500 € TTC.

Pour la deuxième période, soit de 2019 à 2021, les priorités seront décidées ultérieurement et les établissements suivants sont concernés :

- École St Laurent
- École Prunelliers
- Base de plongée

- Stade Mars

- Villa Arc en Ciel

- Hôtel de ville

Le conseil municipal a approuvé la réalisation de l'agenda d'accessibilité programmée de la ville de Bischheim afin de mettre en conformité les établissements recevant du public dont la ville est exploitant ou propriétaire.

Dénomination d'une voie

Dans le cadre de la réalisation du programme d'habitations « *les berges du Canal* », il est nécessaire de créer une voie de jonction entre la rue Rosseutsch et la rue du Marais.

Le conseil municipal a approuvé de dénommer cette voie de jonction, rue « *Charles Huck* ».

Modalités de mise à disposition des salles municipales dans le cadre des élections régionales

Le conseil municipal a décidé de mettre gratuitement des salles municipales à disposition des listes en présence pour les prochaines élections régionales, à raison d'une utilisation gratuite par liste.

PÔLE DÉVELOPPEMENT URBAIN ET COHÉSION SOCIALE

Subvention 2015 à l'association Mission Locale et Relais Emploi de Schiltigheim (MLRE)

Le conseil municipal a autorisé le maire à verser une subvention de 49 000 € à l'association Mission Locale et Relais Emploi Schiltigheim pour l'année 2015.

INFORMATION BUDGET 2016

Un vote en avril 2016

Contrairement aux années précédentes où le vote du budget de la ville avait lieu en décembre, il a été décidé de reporter le vote du budget 2016 au début du mois d'avril 2016. Une pratique prévue par la loi qui fixe la date limite du vote du budget au 15 avril de l'exercice afin de pouvoir intégrer les données financières transmises par les services de l'État.

Cette décision de la ville de Bischheim est motivée par la participation des

collectivités à la réduction des déficits publics, se traduisant par une baisse sans précédent des dotations de l'État. En effet, voter un budget en décembre suppose des simulations sur les recettes de fonctionnement. Or, la transmission de ces informations financières intervient tardivement et sur des montants de plus en plus restreints. Dans ces conditions, un budget voté en décembre implique souvent, pour une commune, de voter ce

que l'on appelle un budget supplémentaire au mois de juin pour réajuster les prévisions.

Le vote du budget en avril permettra à la ville de travailler avec des chiffres plus précis et de proposer des documents budgétaires plus réalistes.

Ce changement de calendrier n'affectera en rien le fonctionnement des services municipaux.

Élections régionales : les 6 et 13 décembre

Dans quelles régions les élections sont-elles organisées ?

Le périmètre des régions pour les élections régionales est celui issu de la loi du 16 janvier 2015 relative à la délimitation des régions. Les élections régionales sont organisées dans les 13 nouvelles régions métropolitaines, en Guadeloupe et à La Réunion. A Bischheim, nous votons pour élire les conseillers régionaux de la région Alsace, Champagne-Ardenne et Lorraine.

Quel est le nombre de conseillers régionaux ?

Le nombre total de conseillers régionaux reste inchangé malgré la nouvelle carte des régions. 1757 conseillers régionaux sont à élire dont 169 en Alsace, Champagne-Ardenne et Lorraine.

Qui peut voter ?

Comme pour les scrutins nationaux, peuvent voter aux élections régionales les Françaises et les Français âgés de dix-huit ans accomplis, jouissant de leurs droits civils et politiques, inscrits sur les listes électorales.

Quel est le mode de scrutin ?

Le mode de scrutin pour les élections régionales est un scrutin de liste, proportionnel à deux tours avec prime majoritaire.

Comment les listes sont-elles constituées ?

Les listes sont régionales et sont composées

de sections départementales. Elles doivent respecter l'obligation de parité : chaque liste est composée alternativement d'un candidat de chaque sexe.

Quel est le rôle des conseillers régionaux ?

Les conseillers régionaux composent le conseil régional, assemblée délibérante de la région. Le conseil régional règle les affaires de la région en assemblées plénières ou en commission permanente. Le président et les vice-présidents composent l'exécutif de la région.

Les principaux domaines d'intervention

de la région sont le développement économique, les lycées, la formation professionnelle et l'enseignement supérieur, l'aménagement du territoire et les transports.

Où vont siéger les conseillers régionaux ?

Les conseillers régionaux sont élus pour six ans. Ils siègent au conseil régional. Le conseil régional est implanté dans le chef-lieu de région. Pour la région Alsace Champagne-Ardenne Lorraine, le chef-lieu sera Strasbourg.

Ouverture des bureaux de vote de 8h à 18h.



Les Cahiers de **BISCHHEIM** sont tirés à 11 500 exemplaires et distribués dans toutes les boîtes aux lettres de la commune.

Pour vos annonces publicitaires :

03 88 20 83 69


ETS MEYER

- installations sanitaires
- systèmes de chauffage
- génie climatique
- confort durable

27 Route de la Wantzenau
67800 HOENHEIM
Téléphone 03 88 83 17 39
Télécopie 03 88 83 90 23
courriel : etsmeyer@orange.fr


TENUE DE ROUTE - LE SPÉCIALISTE

PNEUS METZGER
60 années d'expérience

- pneumatiques
- équilibrage
- géométrie
- freins
- amortisseurs
- vidange
- échappement
- climatisation

34 rue Faubourg-de-Pierre
67000 STRASOURG
Tél. 03 88 32 39 20

67 rue de la République - 67800 HOENHEIM
Tél. 03 88 33 21 96



MICHELIN

Pour améliorer l'accueil : un guichet unique



Accolée à l'arrière du bâtiment principal de l'Hôtel de Ville, la construction d'une extension deviendrait le lieu unique d'accueil.

Ardissef - L. Rohan

Historique de la réflexion

« Il y a quelques années, nous avons constaté que l'accueil physique des habitants dans nos services municipaux n'était pas optimisé en raison de l'éparpillement des lieux d'accueil. Nous réfléchissions alors à la création d'un guichet unique d'accueil » explique le maire Jean-Hoerlé.

En mai 2011 lors de la fermeture du magasin « Chaussures Wagner », la ville de Bischheim a acquis à l'amiable et pour un montant de 800 000 euros, l'immeuble situé au N°4 avenue de Périgueux qui abritait autrefois le dancing « Le Sapin Vert ».

« A cette époque, seul un promoteur immobilier était intéressé par ce bâtiment et le maire André Klein-Mosser et moi-même avons pensé que le Sapin Vert, situé au cœur de la ville, pouvait éventuellement avoir une autre destination que des logements. Nous l'avons acquis pour nous donner le temps de la réflexion et avoir la maîtrise sur le devenir de cet immeuble. Nous avons imaginé que le bâtiment du Sapin Vert pouvait peut-être convenir à la création d'un guichet unique d'accueil » poursuit le maire.

Après les élections, une commission municipale « projet Sapin Vert » présidée par Yann Parisot a été mise en place pour travailler sur ce projet et un cahier des charges a été confié au cabinet Pr'Optim pour étudier la faisabilité d'un guichet unique d'accueil éventuellement situé au Sapin Vert.

Les conclusions de l'étude

Questions à : Dominique Raimbault, directeur du cabinet Pr'Optim, qui nous décrit la démarche et les conclusions de l'étude qu'il a dirigée.

Comment avez-vous procédé pour mener à bien votre étude ?

Nous avons mené une réflexion globale pour savoir comment nous pouvions améliorer au mieux les services à la population.

Nous avons réalisé un diagnostic du fonctionnement actuel des services municipaux en analysant les lieux et leur organisation. Cette observation objective nous a fait prendre conscience de l'éparpillement de ces services dans

différents bâtiments et de la complexité qui en résulte pour les habitants à les identifier. Parallèlement, nous avons étudié un projet de restructuration du Sapin Vert qui nécessiterait des travaux très lourds de consolidation et de rénovation.

Au regard de ce diagnostic, est-il pertinent de créer un guichet unique d'accueil dans notre ville ?

Notre constat a confirmé la perception des responsables de la ville quant à la nécessité de regrouper les services municipaux pour en améliorer l'efficacité et répondre aux attentes des habitants. De plus, cela permettrait de faire des économies : en personnel en se limitant à un seul lieu d'accueil et en loyers, en évitant la location de différents bâtiments dans la commune.

Le bâtiment du Sapin Vert est-il un lieu adapté pour mettre en place ce guichet unique d'accueil ?

Au départ, nous avons imaginé transférer au Sapin Vert une partie des services en contact direct avec la population. Mais la taille du bâtiment ne permettrait qu'un

regroupement limité. Transposer une seule partie des services sur un autre site, à la fois proche et éloigné de l'Hôtel de Ville, risquait de créer des confusions chez les usagers alors que l'objectif recherché était de leur simplifier les démarches.

Cette réflexion sur le devenir de ce bâtiment a permis de faire évoluer l'idée même de guichet unique pour qu'elle soit pleinement adaptée au contexte bischheimois. Le Sapin Vert n'était alors plus approprié. Nous avons envisagé une toute autre solution.

Quelle est cette solution ?

Pour les habitants, le bâtiment principal de l'Hôtel de Ville est celui qu'ils identifient clairement comme « *la mairie* », par son emplacement et son histoire. Nous avons alors proposé d'exploiter au mieux la situation géographique de ce site en construisant une extension accolée à l'arrière du bâtiment principal tout en respectant son architecture et en la valorisant.

Cette extension serait construite et aménagée pour devenir le guichet unique d'accueil, c'est-à-dire le lieu où tous les habitants pourront réaliser l'ensemble de leurs formalités, accueillis par un personnel polyvalent.

Cette solution nous apparaît la plus adaptée au contexte économique et historique de la ville car elle ne nécessite qu'une restructuration légère de l'Hôtel de Ville et une extension limitée. Un projet a un coût raisonnable estimé deux fois moins cher que celui que nous aurions pu envisager pour une opération au Sapin Vert.

Une idée convaincante

Le maire Jean-Louis Hoerlé a d'abord été surpris par la solution proposée par le cabinet d'étude mais ce regard extérieur a fait son chemin.

Interview Jean-Louis Hoerlé

Le projet proposé par le cabinet Pr'Optim vous a-t'il convaincu ?

Au regard de la configuration de l'Hôtel de Ville, personne n'avait encore envisagé une possibilité d'extension du bâtiment historique de la mairie. Cette proposition a fait évoluer notre réflexion et a fini par nous convaincre que le guichet unique que nous souhaitions créer devait s'entendre comme un lieu unique d'accueil.

Il nous permettrait d'accueillir les usagers dans des conditions optimales et de façon plus cohérente.

Qu'est-ce qu'un guichet unique d'accueil ?

La mise en place d'un guichet unique d'accueil est une démarche de modernisation de l'administration communale pour mieux répondre aux attentes des usagers.

Le guichet unique d'accueil se traduit par un espace adapté unique dans lequel le citoyen a la possibilité de gérer l'ensemble de ses formalités administratives.

Avez-vous déjà décidé de lancer ce projet ?

Nous allons travailler sur ce projet dans les semaines à venir. Si nous voulons ce guichet unique d'accueil, il n'y a pas de temps à perdre.

Que deviendra le Sapin Vert ?

Initialement voué à une démolition pour la réalisation d'un projet immobilier, cette solution pourra toujours être examinée pour permettre à la ville de faire une « *opération blanche* ». Sinon d'autres solutions seront envisagées.

NOUVEAU À BISCHHEIM

Profitez de conditions exceptionnelles :

HABITER

Devenez propriétaire avec 0€ d'apport et une TVA réduite* à 5.5 %

INVESTIR

Dans un quartier à forte demande locative et faites jusqu'à 63000 € d'économie d'impôts*.

Espace de vente :
Rue Poincaré/Bischheim
Venez découvrir la maquette
du mercredi au samedi
de 14 h à 18h



www.krystal.immo

RIVE GAUCHE
PROMOTEUR CONSTRUCTEUR

GIPA
Bien chez soi

0 800 400 462

Service & appel gratuits

BÂTIMENT
BASSE
CONSOMMATION
RT2012

TVA
5,5%
ACCESSION

PRÊT À TAUX ZÉRO
0%
PTZ+

Loi
PINEL

Hommage aux victimes



Le 16 novembre, jour de deuil national, une foule dense s'est réunie autour du maire Jean-Louis Hoerlé devant l'hôtel de ville pour observer une minute de silence en hommage aux victimes des attentats de Paris.

Le maire qui a dénoncé ces actes de guerre contre nos valeurs républicaines a aussi tenu à rendre hommage aux victimes de l'accident de la rame d'essai du TGV « *car notre ville, cité cheminote, est profondément touchée par ce drame en raison des liens qui nous unissent à l'ensemble des cheminots et à leurs familles* ».

Rencontres sur le terrain

Stéphane Fratacci, préfet de la région Alsace, a effectué une première visite sur les bords de Bischheim et de Schiltigheim le 3 novembre au quartier des Écrivains.

Les enjeux de ce secteur classé « ANRU »

Les villes de Bischheim et Schiltigheim, avec le soutien de l'Eurométropole et des services de l'État, ont obtenu l'inscription du quartier des Écrivains dans la liste des 200 quartiers prioritaires bénéficiant de l'aide de l'Agence Nationale de Renouvellement Urbain (ANRU).

C'est dans ce cadre que le préfet s'est rendu dans ce quartier où il a pu prendre toute la mesure des enjeux de ce secteur. Accompagné des deux maires, du député André Schneider et du Président de l'Eurométropole, Stéphane Fratacci a en

effet pu constater que les conditions de vie des habitants peuvent être améliorées notamment en intégrant mieux le quartier dans son environnement urbain.

Si des études importantes doivent préalablement à tous travaux être réalisées, la ville de Bischheim a toutefois insisté pour que la réhabilitation de l'immeuble situé 2, 4, 6, 8 rue Verlaine puisse faire l'objet d'une autorisation anticipée de démarrage. Il s'agit d'une opération urgente dont la réalisation n'obèrera pas les réflexions urbaines globales du quartier et que le bailleur OPUS 67 est prêt à engager rapidement. L'ANRU doit encore se prononcer sur cette demande.

Avec les habitants

L'écriture du projet de renouvellement urbain ne pourra se faire de façon pertinente qu'en associant étroitement les habitants. Mathieu Kahn, vice-président de l'Eurométropole de Strasbourg en charge de la politique de la ville, a en effet insisté sur l'importance de l'implication des habitants dans la démarche. Il a notamment proposé que des visites des quartiers qui ont bénéficié du précédent programme de l'ANRU puissent être organisées à destination des habitants. Cela permettra de visualiser les changements qui peuvent être apportés tant au niveau des immeubles et des espaces extérieurs qu'au niveau des services et commerces de proximité.

Les acteurs du quartier ont répondu présents

Le préfet a souhaité entendre la parole des acteurs du quartier : les représentants des associations et de l'éducation nationale, notamment, étaient invités à une rencontre à l'école des Prunelliers. Les échanges ont permis à chacun d'exprimer ses attentes quant au projet de renouvellement urbain.

Il est apparu que, si l'évolution du bâti est effectivement primordiale, les préoccupations portent beaucoup sur l'emploi. Le taux de personnes sans emploi dans le quartier est important et le développement économique devra être un axe important du futur projet.



Le préfet Stéphane Fratacci (3^e à partir de la g.) a visité le quartier des Écrivains avec les élus locaux.

Un espace rénové et agrandi

Les travaux de rénovation et d'extension du CSF Victor Hugo situé dans le quartier des Écrivains ont débuté en juillet 2015 et devraient durer un peu plus d'un an. Les nouveaux locaux sont prévus pour la rentrée de septembre 2016. En attendant, les activités du CSF Victor Hugo se poursuivent mais ont été réduites.



ARX Architecture

Implanté au cœur du quartier schiliko-bischheimois des Écrivains, le CSF Victor Hugo propose toute l'année de multiples activités aux habitants. Ses locaux ont été construits en deux temps. Le premier bâtiment d'une surface de 650 m², qui est le principal objet de l'opération, date de 1972. Le second bâtiment est une extension de 650 m², construite en 1986 sur trois niveaux et qui hébergent notamment l'administration du CSF, une halte-garderie et une bibliothèque.

Une surface doublée

Propriétaire des locaux, la ville de Schiltigheim est le maître d'ouvrage de cette opération d'un montant de 1 860 000 € et le principal financeur. La ville de Bischheim participe au financement par une subvention de 300 000 € auquel s'ajoutent des subventions de la Région, du Conseil départemental, de la CAF et de l'ANRU.

Le projet, mis en œuvre par Arx Architecture, concerne principalement la partie ancienne du CSF qui accueillait l'espace polyvalent, souvent limité dans sa capacité d'accueil. Le nouveau bâtiment sera surélevé. Autrement dit, il comportera un étage et permettra de doubler la surface du bâtiment en créant à l'étage un espace de 400 m² entièrement dédiée à l'enfance

« pour l'accueil de loisirs, les activités d'aide aux devoirs,... des locaux qui faisaient défaut et nous serons très utiles » précise Julien Klébert, directeur du CSF. L'élévation du bâtiment permettra également la création d'une communication avec l'aile la plus récente qui ne sera concernée, dans cette opération, que par des adaptations intérieures pour la rendre accessible.

Le rez-de-chaussée accueillera principalement la salle polyvalente (agrandie) et une cuisine. Quant au sous-sol, il sera réaménagé et comportera une salle d'accueil, des locaux techniques et de rangements.

En site occupé

La particularité de cette opération tient à sa réalisation en site occupé. En effet, le CSF Victor Hugo poursuit ses activités régulières pendant les travaux. « Certaines ont dû être décentralisées, comme l'accueil de loisirs, le repas du dimanche ou celui des aînés le vendredi. Par contre, les animations ponctuelles qui se déroulaient dans la salle polyvalente sont suspendues. Le plus gênant, c'est pour les habitants qui très souvent, louent la salle pour des mariages ou des anniversaires » poursuit Julien Klébert.

Il leur faudra un peu de patience avant de retrouver cet espace de convivialité qui gagnera, à coup sûr, en qualité d'accueil.



La partie ancienne du CSF Victor Hugo a été démolie et sera remplacée par un bâtiment qui doublera sa surface.

Nicolas Target

Le label « 4 fleurs » confirmé

La nouvelle est tombée le 20 octobre : Bischheim conserve son label « 4 fleurs », synonyme de qualité du cadre de vie et de reconnaissance du savoir-faire des services municipaux en charge de son aménagement.



Le maire Jean-Louis Hoerlé a accompagné le jury national dans la découverte de notre commune.

Un challenge économique et technique

Distinguée depuis 2003 par ce label « 4 fleurs », la ville s'est lancée un vrai challenge depuis quelques années : poursuivre l'amélioration de la qualité de notre cadre de vie tout en diminuant de façon notable le budget consacré aux différents aménagements. Autrement dit la règle est de « faire mieux avec moins ». Et c'est en ce domaine que les équipes municipales en charge de l'aménagement du territoire et du fleurissement, par leur enthousiasme collectif et leur cohésion, ont su faire preuve de savoir-faire en adoptant des solutions innovantes : la gestion différenciée des espaces verts et le choix judicieux de végétaux. Les plantes annuelles ont été remplacées en partie par des vivaces peu gourmandes en eau et des arbustives qui demeurent d'une année sur l'autre. Ainsi, la quantité de fleurs plantées est passée de 133 000 en 2004 à 72 000 en 2014. À cela s'ajoute la réduction de 75% des produits phytosanitaires en 8 ans et la maîtrise des consommations d'eau car la qualité du cadre de vie passe également par la préservation de l'environnement, une règle devenue primordiale dans la gestion de nos espaces publics.

C'est la cohérence de l'ensemble de notre démarche que le jury national a tenu à distinguer une nouvelle fois dans une ville qui n'a, au départ, que peu d'atouts naturels à valoriser.

La qualité du cadre de vie présenté le 28 juillet aux quatre membres du jury a convaincu le Conseil National des Villes et Villages Fleuris de confirmer notre commune dans le cercle très restreint des villes labellisées « 4 fleurs ». Et à Bischheim, cela n'a rien d'une évidence car le contexte urbain ne s'y prête guère, a priori.

Mais rappelons que ce label vient récompenser une démarche globale de valorisation de notre territoire. « Contrairement à une idée reçue, le fleurissement n'entre que partiellement dans l'attribution des « 4 fleurs ». C'est en effet

l'ensemble des efforts consentis pour embellir notre cadre de vie qui sont pris en compte : qualité du patrimoine bâti et végétal, des espaces verts, de la voirie (enfouissement des réseaux, mobilier urbain, éclairage public,...) mais aussi la propreté, les modes de gestion mis en place pour entretenir notre patrimoine en respectant les ressources naturelles et la biodiversité » explique Patrick Koch, adjoint au maire en charge des travaux et de l'environnement.

Deux fleurissements pour quatre saisons



Pour offrir un cadre de vie agréable toute l'année, il faut adapter les végétaux en fonction des conditions climatiques. Le service des parcs et jardins met en place

un fleurissement estival de mi-mai à mi-octobre et un second fleurissement courant de l'automne au printemps, résistant à la période froide.

Des labels complémentaires



Depuis 2013, la ville de Bischheim est également labellisée Agenda 21 local France qui plébiscite une démarche globale en matière de développement durable et renforce les enjeux du label « 4 fleurs » à savoir l'amélioration de notre cadre de vie.

Pour information

En 2014 sur les 36 000 communes françaises, 227 ont le label « 4 fleurs » et 798 celui de l'Agenda 21 local France. Seules 48 communes combinent les deux, dont Bischheim.

Réunion publique



Une réunion publique relative au réaménagement de la rue de Niederhausbergen et au projet d'aménagement du « tourne à gauche »

de l'autoroute est organisée le **lundi 7 décembre à 19h** au sous-sol de l'église Christ-Roi.

CARTE D'IDENTITÉ ET PASSEPORT

Passeport : des formalités simplifiées

Jusqu'ici lorsque vous présentiez, à l'appui de votre demande de passeport, une carte nationale d'identité valide ou périmée depuis moins de deux ans, vous étiez dispensé d'avoir à justifier de votre état civil et de votre nationalité. Ce délai est désormais porté à cinq ans.

De plus, une seule photo d'identité est nécessaire au lieu de deux précédemment. Autre mesure de simplification : l'achat du timbre fiscal dans le cadre d'une demande



de passeport peut à présent se faire en ligne sur le site : timbres.impots.gouv.fr

Sur rendez-vous

Pour éviter des temps d'attente trop longs, les personnes qui souhaitent établir un passeport ou une carte d'identité doivent désormais prendre rendez-vous à l'accueil de la mairie au 03 88 20 83 83.

PERMANENCES EN MAIRIE

Consultations gratuites

Conciliateur de justice

Le conciliateur de justice Jean-Claude Walz tiendra ses prochaines permanences les **mardis 1^{er} décembre et 5 janvier de 9h à 11h** au rez-de-chaussée de la mairie.

Pour le rencontrer, veuillez-vous inscrire à l'accueil ou par téléphone au 03 88 20 83 83.

Avocats

Des consultations juridiques gratuites sont proposées toutes les semaines le **jeudi de**



17h30 à 19h dans les salons de la mairie (au premier étage) par Maître Serge Zolty ou Maître Jessy Samuel en alternance. En raison des fêtes de fin d'année, il n'y aura pas de consultation les 24 et 31 décembre. Sans rendez-vous.

École du Centre



La directrice de l'école du Centre, Carole Chatila-Brunotte, est décédée brutalement le 15 septembre, peu après la rentrée scolaire. À Bischheim depuis 2006 et directrice de l'école depuis 2010 « Madame Chatila-Brunotte s'est investie avec beaucoup de dynamisme pour accompagner la réhabilitation et la reconstruction de l'école du Centre » tient à préciser Bernadette Gillot, adjointe au maire en charge de l'Éducation.

Maxime Rieber, enseignant à l'école du Centre a pris sa succession au poste de directeur de l'école.

Recensement 2016



Depuis janvier 2004, le recensement traditionnel est remplacé par des enquêtes de recensement annuelles menées par l'INSEE. Dans les communes de plus de 10 000 habitants comme Bischheim, seul un échantillon de 8% de la population est concerné chaque année. Vous en serez informé par un courrier de la mairie.

Entre le **21 janvier et le 27 février 2016**, un agent recenseur, muni d'une carte officielle tricolore, signée par Monsieur le Maire, se présentera à votre domicile et vous remettra les questionnaires.

Votre réponse est importante. Participer au recensement est un acte civique. Aux termes de la loi du 17 juin 1951, c'est également une obligation.

Tous les résultats du recensement sont disponibles sur www.insee.fr

Infos travaux



Rue des Veaux et rue de la Fontaine

Depuis la fin octobre, le service de l'eau de l'Eurométropole de Strasbourg effectue des travaux de renouvellement du réseau d'eau potable rue des Veaux et rue de la Fontaine. Pendant ces travaux qui devraient s'achever en fin d'année, il est recommandé aux non résidents d'éviter de circuler dans ces rues.

Route de Brumath

Dans le cadre de la charte Ville & Handicaps, les deux arrêts de bus Marc Seguin (situé en face du quartier Ouest) de la route de Brumath seront mis aux normes pour permettre l'accès aux bus des personnes à mobilité réduite.



Tell my City

Si vous souhaitez nous signaler un problème, suggérer une idée ou féliciter une initiative, ayez le réflexe Tell My City !

Comment ?

À partir de votre smartphone en téléchargeant l'application gratuite disponible sous Android et iOS ou d'un formulaire web à renseigner sur le site de la ville.

Que devient votre demande ?

Elle est directement envoyée aux services municipaux concernés qui mettront tout en œuvre pour faire suite à votre demande et vous tiendront informer de la solution apportée à votre requête.

L'avantage de Tell My City ?

Elle vous permet de nous contacter 24h/24, de faire remonter rapidement des informations à nos services pour améliorer notre rapidité d'intervention et notre efficacité.

MARCHÉ DE BISCHHEIM

Fêtes de fin d'année

En raison des jours fériés des vendredis 25 décembre et 1^{er} janvier, le marché du vendredi sera reporté respectivement au jeudi 24 décembre et au jeudi 31 décembre.



Conseils et informations

Achat d'un véhicule en Allemagne, location d'un bien immobilier Outre-Rhin, commande sur un site Internet européen, réservation d'un voyage auprès d'une agence allemande... le Centre Européen de la Consommation (CEC) répond à toutes les questions des alsaciens survenues dans un contexte transfrontalier et peut les aider efficacement dans tous leurs litiges de consommation avec un professionnel allemand ou européen. Sur plus de 12 000 plaintes transfrontalières

traitées en 2014, 74 % ont en effet été résolues à l'amiable.

Soutenu entre autres par la Région Alsace et l'Eurométropole de Strasbourg, le CEC est une association franco-allemande d'informations et de conseils aux consommateurs, basée à Kehl.

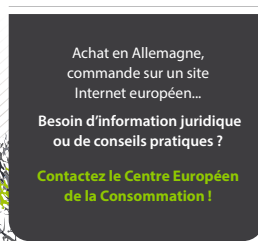
En cas de problème, n'hésitez pas à le consulter, il peut vous aider gratuitement à résoudre vos litiges avec un professionnel d'un autre pays.

Commissions extra-municipales

- Commission de la cohésion sociale et du développement durable
- Commission de l'environnement et du cadre de vie
- Commission de l'animation culturelle et de l'événementiel
- Commission du sport, jeunesse
- Commission du développement économique et de l'emploi

Toute personne intéressée pour participer aux travaux de l'une ou de plusieurs de ces commissions extra-municipales peut le faire en s'inscrivant auprès du secrétariat de la Direction Générale de la mairie.

Renseignement et inscription : Sylviane Claudel au 03 88 20 83 52



CENTRE EUROPÉEN DE LA CONSOMMATION

Association franco-allemande d'informations et de conseils aux consommateurs services gratuits • rapides • performants

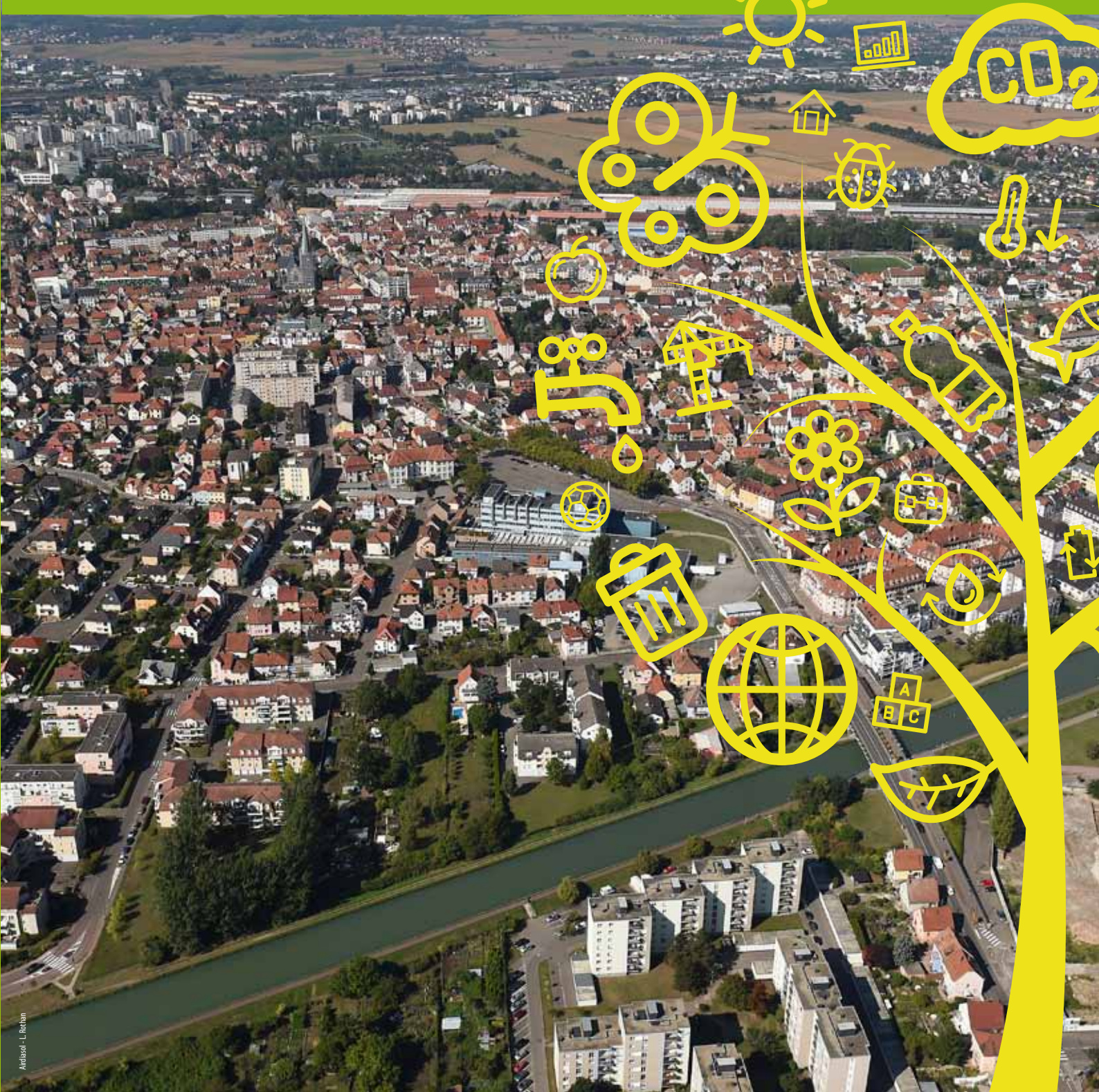
Centre Européen de la Consommation Zentrum für Europäischen Verbraucherschutz e.V. www.cec-zev.eu

Bahnhofplatz 3 • 77694 Kehl • Allemagne
 ☎ 0049 7851/99148-0 ✉ info@cec-zev.eu 🌐 www.cec-zev.eu
 📍 N°indigo 0 820 200 910

Agenda 21 : Acte II

13 octobre 2015 : trois ans jour pour jour après la présentation de son premier Agenda 21, la ville présentait lors d'une soirée publique le bilan de ce programme de développement durable. Un bilan plutôt satisfaisant, qui permet de poser les bases d'un deuxième programme pour la période 2016-2020.

Ce dossier vous propose de revenir sur cette démarche en vous présentant des éléments de bilan et les perspectives.



À l'heure du bilan

En juillet 2012, le conseil municipal vote à l'unanimité le premier programme de développement durable 2012/2015, baptisé « Agenda 21 ». Ce projet, qui comprend une centaine d'actions, a été élaboré avec la participation des agents municipaux et des habitants. L'Agenda 21 est présenté aux bischheimois lors d'une soirée publique le 12 octobre 2012 : rendez-vous est pris en 2015 pour en effectuer le bilan.



Le 13 octobre dernier au Cheval Blanc, 120 personnes ont écouté avec attention les témoignages des associations et des écoles qui expliquaient de quelle manière elles avaient mis en pratique les principes du développement durable.

Une démarche engagée dans les services municipaux

Dans les services de la ville, l'Agenda 21 a fait son chemin. Une enquête menée cet été auprès des agents de la commune montre que 89% d'entre eux se sentent aujourd'hui « concernés par la démarche » et s'efforcent « d'agir au quotidien, même sur de petites choses ». En 2009, ils étaient 53% à considérer le développement durable

comme « une notion pas très claire » sur laquelle « ils aimeraient en savoir plus » ; aujourd'hui, ils ne sont que 6% à donner cette réponse.

« Ces trois années ont permis à l'ensemble des services de s'approprier les principes du développement durable et de les mettre en oeuvre », explique le maire Jean-Louis Hoerlé. « Un pari qui n'était pas gagné d'avance car on sait bien que l'être humain est naturellement rétif au changement ! ».

% calculés sur 91 actions inscrites dans l'Agenda 21	2012	2013	2014	2015
L'action est réalisée et/ou intégrée dans le fonctionnement ordinaire	2 %	12 %	40 %	64 %
L'action a bien démarré	11 %	32 %	26 %	12 %
L'action est initiée	38 %	24 %	13 %	2 %
La réflexion est engagée	24 %	14 %	11 %	11 %
L'action n'a pas démarré	25 %	18 %	7 %	7 %
L'action a été abandonnée			4 %	4 %

Le bilan porte sur 91 actions au lieu de 100 initialement votées : certaines se sont en effet révélées si proches qu'il était plus pertinent de les fusionner. Si quelques-unes des actions inscrites n'ont pas encore été lancées (faute de temps le plus souvent), d'autres ont été mises en œuvre alors qu'elles n'étaient pas prévues à l'origine. Le bilan restitue l'image d'une démarche qui a bien progressé et commence à infuser sur l'ensemble de la commune.

TÉMOIGNAGE

L'Agenda 21 dans le social

Jean-Luc Brachet

Président de l'épicerie sociale « Les Épis »

L'épicerie sociale de Bischheim-Hœnheim-Schiltigheim gère de grandes quantités de fruits et légumes. En fin de semaine, certains ne sont plus consommables et sont jetés à la poubelle. Un crève-cœur pour le président des Épis, qui a imaginé avec son équipe une solution très aboutie.



Expliquez-nous le cheminement de votre réflexion.

Notre objectif est : « Zéro déchet, zéro gaspillage ». La première idée, exprimée par les deux salariées, était de les recycler via le compostage. Puis, d'utiliser le compost dans un petit potager pédagogique, qui montre à nos bénéficiaires ce qu'il est possible de produire dans le jardin familial, voire sur le balcon.

Vous êtes allés encore plus loin dans le projet.

Nous proposons depuis longtemps des ateliers cuisine pour nos bénéficiaires : les fruits et légumes produits dans le potager y passeront à la casserole ; et s'il en reste, nous les mettrons en vente à l'épicerie. Les Épis sont passés à l'économie circulaire du légume !

Une déclinaison concrète du développement durable !

L'écologie punitive, les « Khmers verts » m'énervent, et ça ne fonctionne pas. Je crois plus à des actions pragmatiques proposées de façon sereine. J'aime bien citer cet exemple : « Pensez à éteindre la lumière des toilettes... mais pensez aussi à vérifier avant d'éteindre, qu'il n'y a plus personne à l'intérieur ». Bref : l'écologie pour les générations futures, oui, sans culpabiliser la génération actuelle !

Précurseurs et moteurs : les espaces verts

Du côté des espaces verts, l'objectif de réduction des pesticides et fongicides est atteint : - 91% en 8 ans (chiffres 2014, les équipes avaient anticipé l'Agenda 21 dès 2006), -75% en incluant les engrais chimiques et les désherbants. Grâce au paillage, à l'installation de matériels d'arrosage pointus, au remplacement des plantes annuelles par des vivaces, 40% d'eau ont été économisés dans les plantations municipales.

La politique des Parcs et Jardins privilégie depuis 2 ans les espèces mellifères pour offrir aux pollinisateurs de quoi subsister toute l'année, en particulier aux abeilles des deux ruches municipales.

Des efforts récompensés

Une révolution progressive pour les jardiniers qui se sont formés aux techniques alternatives et sont passés à une nouvelle organisation du travail : la gestion différenciée des espaces verts. Ces efforts ont été récompensés par deux distinctions : le label « Commune Nature » (décerné par la Région et l'Agence de

l'eau Rhin-Meuse), et la confirmation le mois dernier de la quatrième fleur par le jury des Villes et Villages Fleuris, devenu très exigeant sur le critère développement durable.

Objectif : zéro pesticide

Pour le deuxième Agenda 21, l'objectif est clair : atteindre le zéro pesticide. Un véritable défi, car qui dit zéro pesticide dit désherbage manuel, qui nécessite dix fois plus de temps que d'utiliser des désherbants chimiques. Le tout à effectifs constants.

L'enjeu est de taille : préserver notre nappe phréatique, protéger la santé des jardiniers municipaux et bien sûr celle des habitants. « Il est clair que nous ne pourrions plus éradiquer toutes les plantes indésirables sur la commune », prévient Patrick Koch, adjoint en charge de l'environnement et du cadre de vie. « Un important travail de sensibilisation des citoyens subsiste pour faire accepter que les herbes folles ne sont pas synonymes de négligence ou de « saleté » mais qu'elles ont aussi leur place dans l'espace urbain et peuvent contribuer au retour de la biodiversité en ville. »

Et pour protéger cette biodiversité, les futures actions commencent à prendre

forme : le maire a par exemple déjà exprimé le souhait que le deuxième programme traite la question de la pollution lumineuse nocturne de notre ville qui perturbe le cycle de vie des animaux et des plantes.

Économiser l'énergie

En matière d'économies d'énergie, les actions sont progressivement montées en puissance : le diagnostic énergétique d'une vingtaine de bâtiments municipaux en 2011 a pointé les chaufferies et bâtiments à rénover, les programmations et régulations à revoir, les comportements à faire évoluer. Le travail mené au Parc des Sports par le concierge a permis de diminuer la facture de 25%.

Un hiver sans utiliser la chaudière

L'école Centre, rénovée en haute performance énergétique avec l'installation d'une pompe à chaleur, n'a pas allumé la chaudière de tout l'hiver 2014/2015. Et sur l'ensemble du patrimoine municipal, le budget énergie est resté stable depuis 2009 : une performance quand on sait que le prix de l'énergie a augmenté de 31% en moyenne sur cette période (+20% pour le gaz naturel, +39% pour le fioul, +34% pour l'électricité).

Agenda 21 : le milieu scolaire s'engage

Si les programmes scolaires abordent depuis quelque temps déjà les notions de développement durable, les établissements de Bischheim, en partenariat avec les services municipaux, vont bien au-delà, et ce depuis plusieurs années.

Zone nature avec mare pédagogique en 2011 et projet « *Envie d'agir : Carijou* » en 2014 à l'école At Home, expérimentation en 2012 du « *Fruit ou légume à la récré* » par l'élémentaire Saint-Laurent suivie dès 2013 par toutes les autres écoles de la ville, développement des jardins pédagogiques, ateliers tri pour tous les élèves... La liste est déjà longue.

Cet élan s'est poursuivi cette rentrée avec l'inscription d'une classe de Saint-Laurent dans le dispositif « *Protéger l'environnement j'adhère* » sur la thématique de l'oiseau en ville, la déclinaison d'« *Envie d'agir* » avec l'association Bouchons de l'Espoir 67 à l'école At Home et celle du concept « *fruit ou légume à la récré* » à l'échelle du quartier Ouest, de la maternelle au collège.



A la rentrée, le collège du Ried est entré dans l'opération « *Précieuse Ballastière* » en nettoyant les abords du plan d'eau, et le lycée Marc Bloch a manifesté son engagement en plantant un « *arbre pour le climat* » offert par la ville de Bischheim dans le cadre d'une opération nationale liée à la COP21.

En novembre et à la demande des parents, des NAP (Nouvelles Activités Péri-scolaires) axées sur le développement durable ont été mises en place. La première s'intitule « *La nature sous*

toutes ses coutures » pour découvrir la biodiversité à travers le jardinage. La seconde est entièrement consacrée à un insecte adoré des enfants : l'abeille.

L'équipement des écoles en jardins pédagogiques et bacs à compost va se poursuivre dans les mois qui viennent, d'autres projets seront proposés aux équipes pédagogiques ; inversement, les services répondront comme toujours dans la mesure du possible aux demandes des équipes de l'Education Nationale. Un partenariat gagnant-gagnant.

TÉMOIGNAGE

L'Agenda 21 dans les jardins**Antony Mauvais**Correspondant
Agenda 21 de la
SAJO**Quelle a été
l'action de la
SAJO cette****année en matière de développement durable ?**

Sur proposition de la mairie, nous avons pu bénéficier d'un financement de l'Eurométropole pour lancer une démarche visant à diminuer les pesticides dans les 370 jardins familiaux que gère la SAJO.

Nous avons mené une enquête pour connaître les pratiques actuelles des jardiniers et leur désir d'évoluer vers des habitudes plus respectueuses de l'environnement. Puis nous leur avons proposé 4 ateliers en fonction des attentes exprimées. L'occasion de découvrir des pratiques intéressantes comme celle du paillage ou le rôle des insectes auxiliaires dans la lutte contre les ravageurs.

Quels sont les projets de l'association pour les mois à venir ?

J'ai participé à des visites de jardins : beaucoup de bonnes pratiques sont déjà en place, l'emploi des pesticides est marginal. Selon l'enquête, les jardiniers souhaitent dans leur immense majorité adopter des pratiques écologiques. Le frein est qu'ils ne savent pas comment s'y prendre. Nous souhaitons donc reconduire des actions au printemps 2016.

Pensez-vous que cette démarche aura du succès ?

On ne naît pas jardinier, on le devient ! J'ai vraiment été épaté par les connaissances et les savoir-faire de nombre de nos adhérents.

Je n'ai aucun doute quant à leur capacité à constater par eux-mêmes les bienfaits des enseignements des ateliers, autant pour leur santé et leur portefeuille que pour l'environnement...

Je suis donc confiant sur la possibilité de promouvoir et d'atteindre les objectifs de l'Agenda 21

Pour finir, je suis convaincu des vertus du dialogue : au sein de l'association, c'est ce que nous allons devoir développer dans les mois qui viennent.



La cohabitation entre les différents modes de déplacement est un dossier sur lequel il faudra encore travailler.

Cheval de bataille : la lutte contre la précarité énergétique

La commune s'est dotée d'une véritable stratégie énergétique : outre le travail mené sur ses propres bâtiments, elle propose depuis juin dernier aux bischheimois une subvention pour les travaux d'amélioration énergétique des logements, cumulable avec toutes les autres aides existantes.

Face à l'augmentation du nombre de ménages ayant du mal à payer leurs factures d'énergie, le CCAS (Centre Communal d'Action Sociale) propose chaque mois aux bischheimois un atelier sur les éco-gestes, avec décryptage des factures, présentation des droits aux tarifs sociaux de l'énergie, vérification des abonnements heures pleines/heures creuses, et un « *kit économies d'énergie* » offert en fin de réunion. 104 foyers en ont bénéficié depuis 2014.

Pour l'ensemble de sa stratégie énergie, la ville a été distinguée au printemps dernier par le « *Prix Énergies citoyennes* ».

Limiter les pollutions

Autre thématique traitée par l'Agenda 21 : contribuer à la lutte contre la pollution de l'air.

Achat de vélos pour les déplacements des agents municipaux, formation des conducteurs à l'éco-conduite, achat d'une nacelle « *écologique* » pour les ateliers, sensibilisation des citoyens : les actions pour lutter contre la pollution de l'air sont variées.

Le simple achat d'un broyeur de végétaux pour le service des espaces verts a permis non seulement de diminuer l'impact des

déplacements sur la qualité de l'air, mais aussi d'économiser du temps et de l'argent.

En revanche, l'Agenda 21 prévoyait de mettre en place un plan de déplacements pour la collectivité (l'équivalent des « *PDE* » d'entreprises) : action non lancée, faute de temps. Elle sera remise sur le métier pour la deuxième période.

Déplacements doux et transports en commun

Polluer moins en laissant sa voiture au garage, certes, mais ce n'est pas encore si simple. Bischheim demeure peu propice au cyclisme. Les voies sont étroites, bordées de constructions, avec une importante circulation automobile sur les grands axes. A moins de démolir des logements, difficile d'aménager des pistes cyclables. En revanche, des itinéraires alternatifs ont été tracés dans les petites rues voisines, aménagées en zone 30.

Garer son vélo reste compliqué : dans le prochain programme, des demandes seront transmises à l'Eurométropole de Strasbourg pour installer de nouveaux arceaux à vélos sur l'ensemble du territoire de la commune.

Côté transports en commun, la ligne de bus n°70 demeure un point noir : fréquence et régularité insuffisantes. Là aussi, l'action de Bischheim auprès de la CTS devra être plus insistante.

Jean-Louis Hoerlé prévoit de compléter ces démarches : « *J'ai également demandé à mes équipes de voir s'il était possible d'installer une station Vél'hop à Bischheim et de « plancher » sur l'installation de bornes de recharge pour les voitures électriques.* »



Améliorer la qualité de l'air intérieur

Nous passons 80% de notre temps dans des espaces clos, alors la qualité de l'air intérieur a été traitée en profondeur en 2013 / 2014 : l'école élémentaire des Prunelliers a fait partie des 11 établissements choisis au niveau national pour effectuer les premières analyses et contribuer à l'élaboration d'un référentiel sur les niveaux de polluants à

ne pas dépasser. L'ASPA (Association pour la surveillance et l'étude de la pollution atmosphérique en Alsace) est ensuite intervenue pour sensibiliser les professeurs et les élèves.

De son côté, la municipalité a formé une partie de ses salariés (assistantes maternelles, personnels d'entretien et petite enfance) sur les gestes pour garantir une bonne qualité de l'air intérieur dans les structures municipales. Un important travail de recherche et de formation a été accompli pour remplacer les produits ménagers ordinaires par des techniques alternatives (nettoyeurs vapeur) ou des produits éco-labellisés.

Bien se nourrir

Dès 2011, le bio a fait son entrée à hauteur de 20% dans la restauration scolaire, ainsi qu'à la résidence pour personnes âgées Charles Huck. Au multi-accueil de la Clé de Sol, l'intégralité des repas servis est bio.

L'équilibre alimentaire est abordé depuis plusieurs saisons dans le périscolaire avec les animateurs des services jeunesse et éducation. Les équipes enseignantes se sont elles aussi mobilisées autour du « fruit à la récré ».

La santé est une préoccupation qui est ressortie en tête des demandes des habitants (voir enquête page 20 et 21) : cela constituera donc un chapitre important du prochain Agenda 21.

En savoir plus sur ce bilan

Impossible de relater dans ces quelques pages toutes les actions qui ont été menées sur le territoire. Les témoignages dans ces pages vous en donnent un aperçu.

Vous pouvez consulter l'intégralité du bilan sur le site de la ville : www.ville-bischheim.fr/agenda21. Un document de communication est aussi à votre disposition dans les accueils des différents services de la commune.



L'Agenda 21 de Bischheim illustre le développement durable dans les villes, en page 31 du nouveau manuel de géographie de Seconde (éd. Magnard).

TÉMOIGNAGE

L'Agenda 21 dans le sport

Jean-Jacques Haffreingue

Président de l'association Cheminots Roller d'Alsace



En 2012, les Cheminots Roller lancent les « 6h Roller de Bischheim-Hoenheim » et décident d'intégrer le développement durable dans l'organisation.

Quelle était l'origine de cette décision?

À chaque manifestation que nous organisons, nos poubelles débordent de déchets. Nous passions un temps incroyable à en retirer ceux qui étaient recyclables pour les emmener à la déchèterie. En 2012, lors d'une réunion de présentation de l'Agenda 21 aux associations, la ville nous a proposé de nous accompagner dans toute action en

faveur du développement durable. Nous avons sauté sur l'occasion !

Vous avez commencé par les déchets ?

Nous avons organisé le tri à la source et, pour éviter la prolifération de gobelets plastiques, nous avons investi dans des gobelets consignés. Cela représente près de 600 gobelets dans une journée.

Quels résultats avez-vous obtenus ?

Dès la première édition, nous avons collecté 1000 litres de déchets recyclables (bouteilles en plastique et cartons). Aucun gobelet ne traînait par terre...

Pour les gobelets consignés, les participants ont tout de suite adhéré. D'autres associations nous ont demandé conseil et ont ensuite fait de même, comme les Sapeurs Pompiers de Bischheim, les Tirs Réunis et même l'ASPTT de Colmar !

Cette année, vous avez abordé un tout autre aspect du développement durable.

En effet, nous nous sommes intéressés à sa dimension sociale en rendant les

« 6h Roller » accessibles aux personnes handicapées. Nous avons mené un important travail de préparation avec l'association parisienne Mobile en Ville pour vérifier l'accessibilité du circuit et des installations, les conditions d'accueil, etc.

Est-ce que ces efforts ont porté leurs fruits ?

Au-delà de nos espérances ! Nous avons eu plusieurs participants en fauteuil, ainsi qu'une personne unijambiste concourant avec des béquilles. Deux jeunes handicapés de Bischheim ont pu découvrir la discipline grâce au prêt de fauteuils équipés et de pousseurs. De plus, des associations travaillant dans le domaine du handicap étaient présentes dans notre village de partenaires (ADAPEI, Bouchons de l'Espoir 67,...) pour informer le public.

La manifestation a été marquée par une belle cohésion entre valides et non-valides. Et notre plus belle récompense est venue de l'équipe de Bruxelles « Rouli Roula » qui a conclu : « Avec une organisation comme ça, on oublie son handicap ».

Extrait enquête citoyens

Cette enquête a été réalisée cet été via des questionnaires insérés dans les Cahiers de Bischheim et disponibles dans divers lieux accueillant du public. Elle était également accessible en ligne sur le site de la ville.

258 questionnaires ont été retournés par des bischheimois âgés de 13 à 90 ans, tous les quartiers étant représentés. Cet échantillon n'a pas la prétention d'être représentatif de la

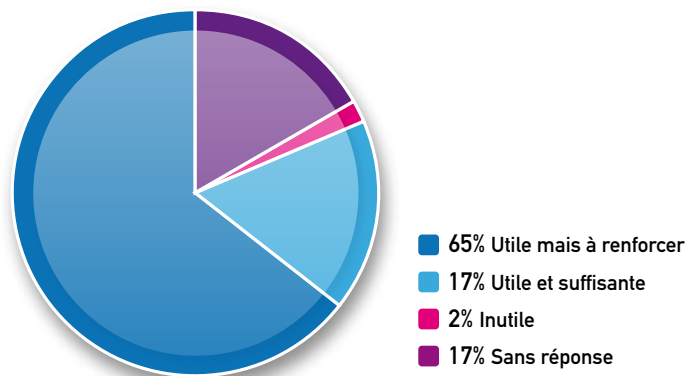
population de Bischheim : l'enquête a pour seule ambition de donner quelques indications sur les perceptions de citoyens suffisamment intéressés par la thématique pour avoir pris le temps d'y répondre.

L'intégralité des résultats est disponible sur le site de la ville : www.ville-bischheim.fr/agenda21

Une démarche utile et à renforcer

Votre avis sur la démarche Agenda 21 de Bischheim

82 % des répondant estiment que la démarche de développement durable de la ville est utile ; près de 65% jugent même qu'elle doit être renforcée.

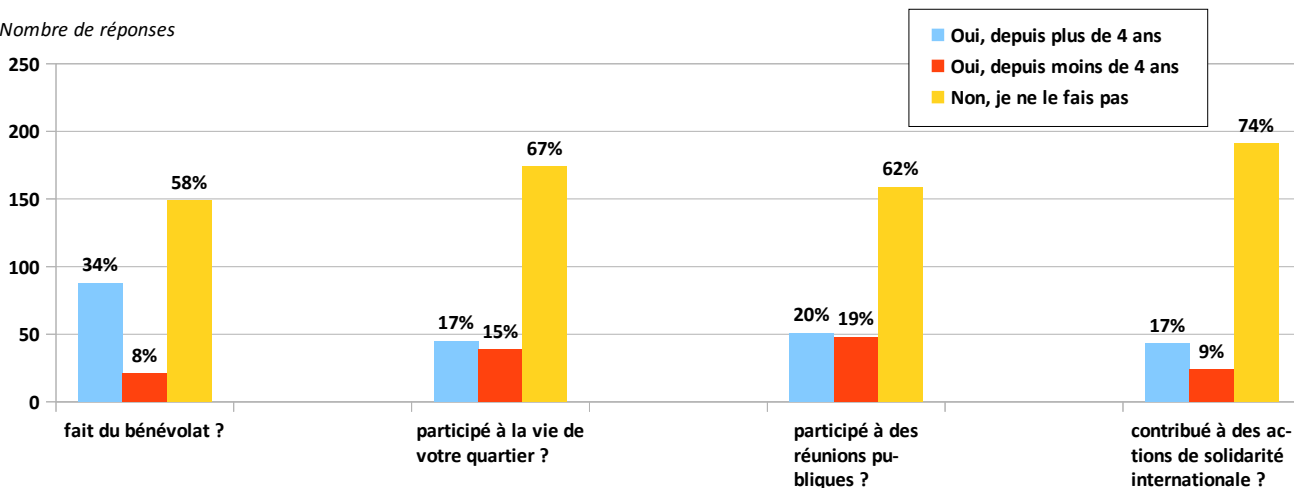


Les comportements ont nettement évolué

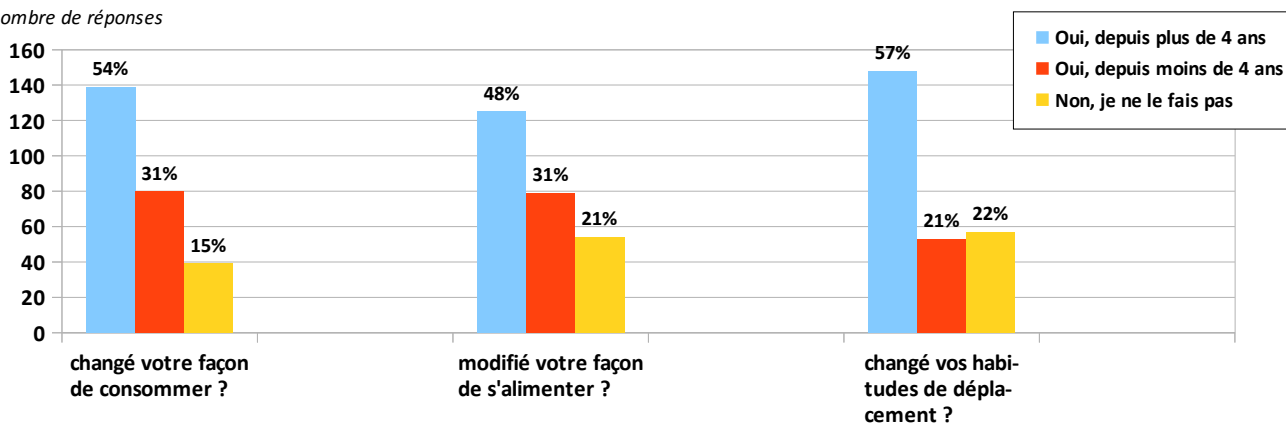
Dans votre quotidien, avez-vous...

Les comportements ont évolué sur les 4 dernières années. L'Agenda 21 de Bischheim y a (peut-être !) en partie contribué...

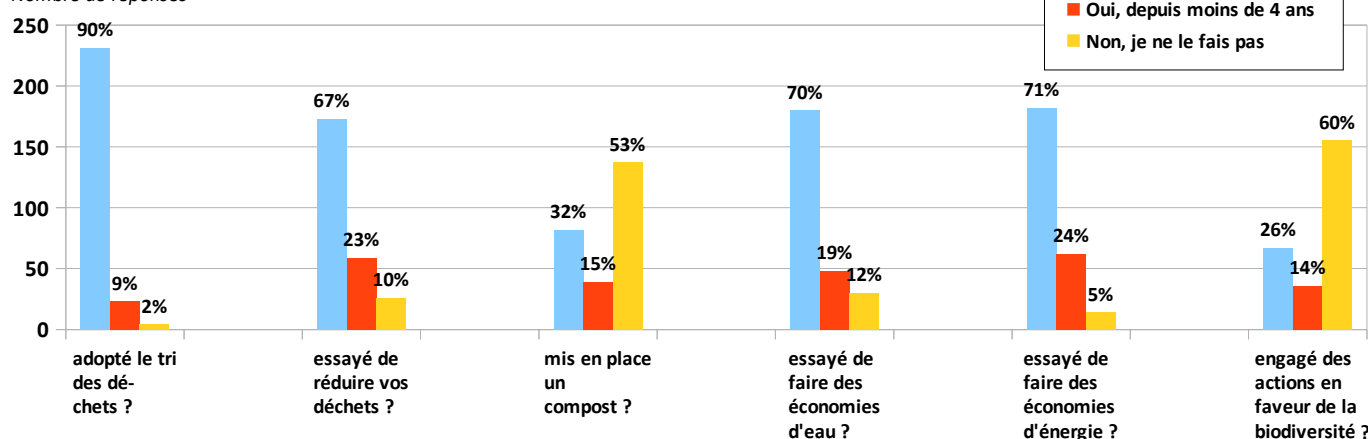
Nombre de réponses



Nombre de réponses

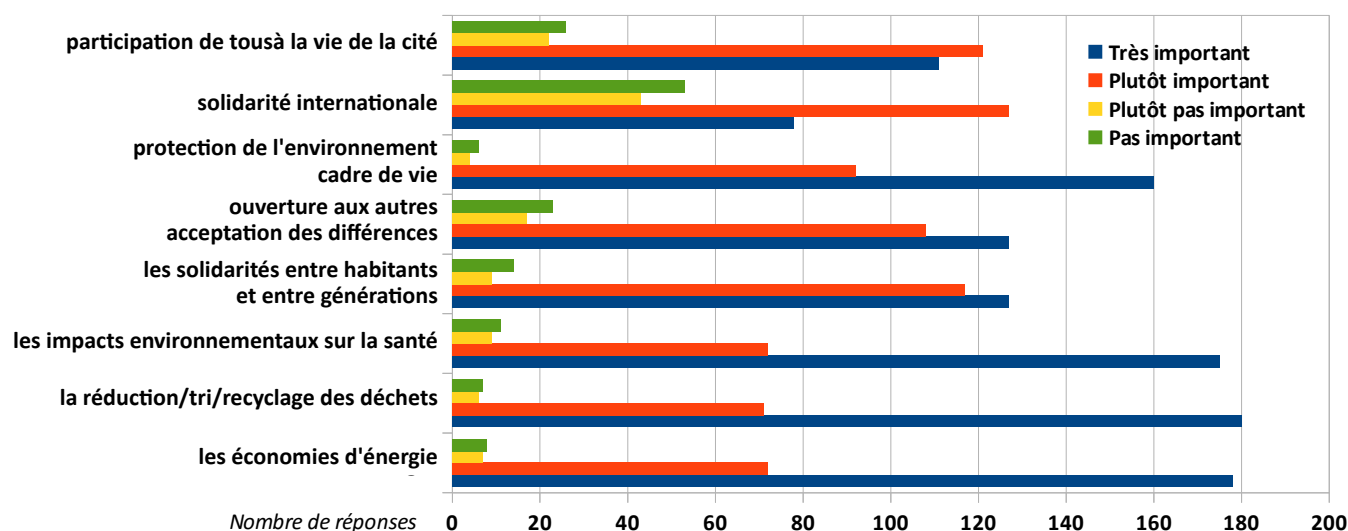


Nombre de réponses



Vos souhaits pour le deuxième programme (2016/2020)

Les axes qui arrivent en tête des préoccupations des Bischheimois pour les prochaines années sont dans l'ordre : les économies d'énergie, les déchets, la santé environnementale, la protection de l'environnement, la solidarité, l'ouverture aux autres et la notion de participation des habitants.



Ensemble pour une ville durable : participez !

Le deuxième Agenda 21 de la commune reste à élaborer, pour la période 2016 – 2020.

Basé sur le bilan du premier, il sera enrichi par les nouvelles propositions des différents acteurs du territoire, issues de l'enquête citoyens, recueillies dans des ateliers thématiques, les commissions extra-municipales, le Comité partenarial Agenda 21 ou encore transmises directement à la mairie via le site internet, par courrier ou mail.

La somme de ces contributions sera ordonnée en grands domaines thématiques et soumise à des arbitrages techniques, financiers et politiques pour aboutir à un certain nombre d'actions dont la mairie sera pilote ou partenaire. Au-delà des actions portées par les services municipaux, toutes celles initiées par les habitants, les associations ou les entreprises ont vocation à figurer dans ce programme.

Vous souhaitez contribuer, en tant

qu'individuel ou représentant d'association ou d'entreprise ? Vous pouvez vous inscrire dans une Commission extra-municipale, dans le Comité partenarial de l'Agenda 21 ou simplement adresser un mail ou un courrier à la Mission Développement durable.



Votre contact :
Sandrine Galland - Tél. : 03 88 18 01 49
Mail : s.galland@ville-bischheim.fr



1 16 OCTOBRE | SALLE DU CERCLE



2 4 OCTOBRE | SALLE WALDTEUFEL



3 VACANCES D'AUTOMNE | CENTRE DU WALDHOF



4 11 NOVEMBRE | HÔTEL DE VILLE



5 15 OCTOBRE | ÉCOLE DES PRUNELLERS



6 10 NOVEMBRE | ÉCOLE DES PRUNELLERS



7 11 OCTOBRE | PARC DES SPORTS

LÉGENDES

- 1** **La Kompile du Capitaine Sprütz**
Une ouverture de saison en fanfare avec un humoriste « made in Alsace » qui nous a régallé de ses meilleurs sketches pendant plus de deux heures : bravo l'artiste !
- 2** **Concert-apéritif avec Le Trio Zari**
Le Trio Zari a ouvert le cycle des concerts-apéritif du dimanche matin pour le plus grand bonheur des mélomanes.
- 3** **Anim'jeunes**
Le service sport jeunesse propose lors des vacances scolaires la découverte de multiples activités comme ici l'équitation qui a enchanté les jeunes écuers.
- 4** **Cérémonie commémorative du 11 novembre**
Rassemblement à l'Hôtel de Ville avant le recueillement au monument aux morts lors des cérémonies du 11 novembre.

- 5** **Un fruit à la récré**
La dégustation de fruits organisée pour lancer l'opération « Un fruit à la récré » dans toutes les écoles des quartiers Ouest (de la maternelle au collège) a ravi les écoliers qui, visiblement, adorent les fruits.
- 6** **Fête de la lumière**
Petit défilé en chansons dans le quartier des Écrivains pour les élèves de maternelle qui fêtaient la lumière avec les lanternes qu'ils avaient fabriquées.
- 7** **Bischheim célèbre Waldteufel**
Sous la direction de Theodor Guschlbauer, l'orchestre philharmonique de Strasbourg a rendu un vibrant hommage au père de la valse française Émile Waldteufel devant plus de 500 spectateurs totalement conquis.

Balades thermographiques sur mesure

Cet hiver, deux déambulations avec caméra thermographique seront organisées dans les rues de Bischheim avec le concours de l'Espace Info Energie de Strasbourg.

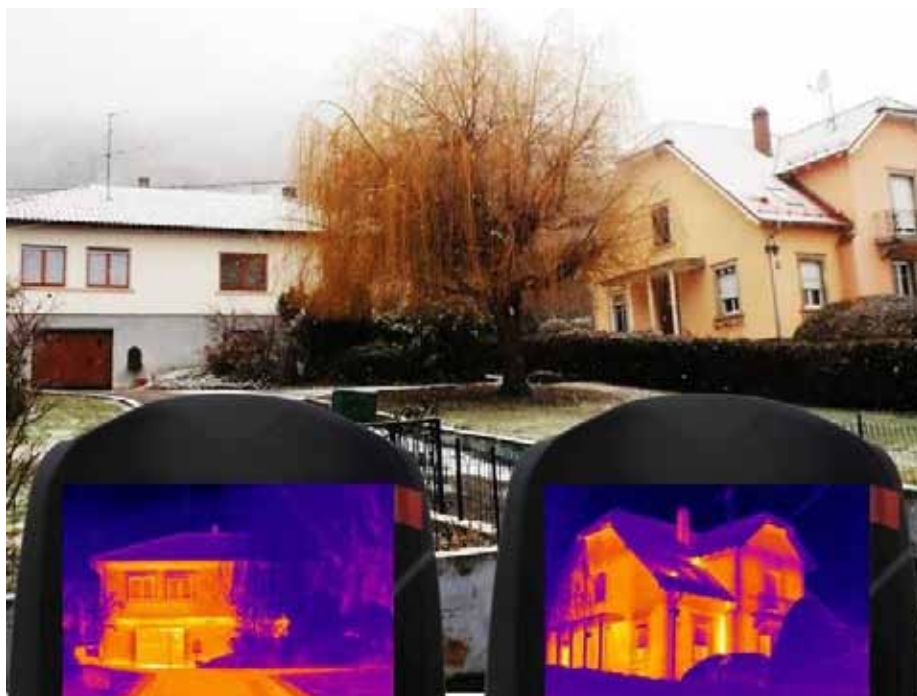
Incrivez-vous !

L'an dernier, le quartier de la rue du Noyer et le quartier autour de la mairie en avaient bénéficié.

Cette année, les quartiers pressentis sont : route de Brumath / avenue de Périgueux (de l'école des Prunelliers à la route de Brumath) / rue du Marais (côté impairs) / rue Molière et adjacentes / Quartier dit « *des oiseaux* » (rue des Mésanges et adjacentes).

Deux dates sont déjà fixées : les jeudis 11 et 25 février 2016 à 18h.

Vous résidez dans les quartiers cités et vous souhaitez que le circuit passe devant votre logement pour visualiser d'éventuelles pertes de chaleur ? Inscrivez-vous au 03 88 18 01 49 ou par mail : s.galland@ville-bischheim.fr



Document remis

Reconnaître la dépression

Pour comprendre au mieux la dépression, la Mutualité Française Alsace et l'Espas Utams « eurométropole » du Conseil départemental du Bas-Rhin ont prévu un cycle de trois conférences en février 2016 à la Maison du Conseil départemental à Bischheim.

La dépression est l'une des maladies psychiques les plus répandues. Selon une enquête réalisée en 2005 par l'INPES, près de 8% des français de 15 à 75 ans ont vécu une dépression au cours des douze derniers mois précédant l'enquête et 19% des français de 15 à 75 ans ont vécu ou vivront une dépression au cours de leur vie.

Ce cycle de trois conférences vous permettra de mieux connaître cette maladie qui touche indifféremment des personnes de tous les âges, de tous les milieux et de tous les styles de vie.

Dépression, déprime, stress ne pas confondre

Vous vous sentez d'humeur maussade, fatigué(e), irritable, sans énergie, sans envie... Simple coup de blues, déprime

passagère ou réel état dépressif ? Animée par F. Friederich, cette rencontre santé vous permettra de faire la distinction entre un simple coup de blues et une dépression majeure en apprenant à reconnaître les réels symptômes de la dépression.

Sommeil et dépression

Le syndrome dépressif et le sommeil sont intimement liés. Les réveils nocturnes, les insomnies sont souvent des symptômes révélateurs d'un état dépressif : les soucis empêchant de dormir. Cette rencontre santé vous informera sur les liens existants entre dépression et troubles du sommeil et sera animée par un médecin spécialiste du sommeil.

L'alimentation et l'activité physique : mes armes anti-déprime

Co-animée par un micro-nutritionniste et C. Léobold, cette rencontre santé a pour but de vous informer sur l'impact de l'alimentation et de l'activité physique sur l'humeur.



Si ces conférences vous intéressent et que souhaitez être invité lors de leur mise en place, merci de bien vouloir vous préinscrire par mail : c.leobold@mf-alsace.com ou par téléphone au 03 88 55 91 71

On tourne à Bischheim

En octobre et en novembre, au cœur de la ville et à la Ballastière, Bischheim est entrée dans la fiction : celle d'un court métrage intitulé « Tounsi » de Jérémie Guez et celle du second épisode de la nouvelle série policière diffusée par France 3 et réalisée par Josée Dayan : « Capitaine Marleau ».



Une scène de "Tounsi", tournée dans les rues de Bischheim.

Court métrage

Du 12 au 17 octobre, une vingtaine de technicien, cinq acteurs et actrices se sont installés au 10 rue de la Robertsau pour le tournage du court métrage « Tounsi » écrit et réalisé par Jérémie Guez.

Un drame de 18 minutes racontant l'histoire de Ali, un ancien clandestin aujourd'hui père de famille intégré qui voit son quotidien bouleversé quand deux sans-papiers trouvent refuge dans l'immeuble en face de chez lui. Un film qui parle non pas de la haine de l'autre mais de la haine de soi qui va transformer un bon père de famille en meurtrier raciste.

Avec un peu de chance, vous pourrez peut-être découvrir ce court métrage lors du festival de court métrage « Ose Ce Court » en automne 2016 à Bischheim, s'il est sélectionné par Puls'Vision dans la compétition officielle. Tounsi est en effet produit par la société Fuldawa films qui a vu deux de ses films récompensés dernièrement à Bischheim. « Une raclette à deux » de Maxime Dambrin a reçu le prix coup de cœur de Puls'Vision et le prix d'interprétation masculine en 2015. Et en 2014, « Au sol » de Alexis Michalik recevait le prix du public, le prix du scénario et celui de l'interprétation féminine.

Série

À l'équipe légère du tournage de « Tounsi » a succédé le 6 novembre à la Ballastière celle plus impressionnante de la réalisatrice Josée Dayan, venue tourner en Alsace (du 19 octobre au 5 décembre) les deux nouveaux épisodes de la série policière « Capitaine Marleau » diffusée sur France 3.

Le 1^{er} épisode, diffusé le 15 septembre, a réuni 3,7 millions de spectateurs qui ont suivi l'enquête menée par une femme flic hors norme au caractère bien trempé et aux manières volontairement décalées, incarnée par Corinne Masiero.

Dans le second épisode « Le domaine des sœurs Meyer » dont quelques scènes ont été tournées à la Ballastière, le capitaine Marleau devra résoudre un meurtre au sein d'une famille de brasseurs.

Autour de Corinne Masiero, l'héroïne principale de la série, Josée Dayan réunit pour chaque épisode des « guest stars ». Gérard Depardieu pour le premier épisode, Sagamore Stévenin, Jean-Pierre Marielle et Bulle Ogier pour le second. Une vingtaine de comédiens seront à l'affiche et près de 250 figurants, recrutés par petite annonce et parfois directement sur le lieu de tournage, comme ce joggeur de la Ballastière venu se défouler et qui s'est volontiers prêté au jeu pour entrer dans le champ de la caméra.



Corinne Masiero (à g.) est la nouvelle héroïne de la série télévisée "Capitaine Marleau" réalisée par Josée Dayan (au centre).

Partager son expérience

À l'occasion de la Journée Nationale du commerce de proximité et de la Semaine du goût, François Sipp a ouvert les portes de son laboratoire à ses clients et à des élèves de l'école République, histoire de leur révéler quelques secrets et astuces.



Sous l'oeil attentif de Jules, François Sipp délivre les secrets de ses macarons.

Une visite savoureuse

Changement d'ambiance le jeudi 15 octobre avec les 32 élèves de Mesdames Léonhart et Billiris de l'école République, invités à un atelier pâte d'amande et nougatine. Un vrai défi dans les locaux quelque peu exigus du laboratoire. Mais François Sipp a l'habitude car « *c'est la 6^e fois que je viens avec des élèves* » précise Madame Léonhart.

Au programme : chacun devra réaliser une citrouille en pâte d'amande. Tous promettent de l'offrir ou de la partager avec leur maman mais certains, comme Juba, ne résiste pas à la tentation et finissent pas l'engloutir, les yeux pétillants de bonheur : « *trop bon* ». D'autres se contentent de la lécher : « *vraiment trop difficile de résister* ». « *Pas grave, je vais demander la recette à M. Sipp pour la refaire chez moi* » se justifie Éléna.

On passe à la nougatine et le pâtissier leur propose une petite expérience : goûter une nougatine cuite à point et l'autre à peine trop cuite, histoire de leur faire prendre conscience qu'en quelques secondes, le produit peut changer de saveur.

Pas de doute, François Sipp aime à faire partager son expérience et qui sait, parmi tous ces gourmands, il y en aura peut-être un, ou une, qui viendra frapper à sa porte avec la forte envie d'apprendre son métier.

L'année dernière, la pâtisserie Sipp conviait le public à visiter « *l'arrière-boutique* », là où se fabriquent les savoureuses gourmandises proposées à la vente. François Sipp et son équipe avaient alors accueilli plus de 400 personnes.

Dimanche 11 octobre, c'est un petit groupe de clients fidèles qui a eu le « *privilège* » de participer à un atelier de fabrication de macarons et de pâte à choux. « *Les clients demandent souvent si on organise des ateliers pâtisserie. On a eu envie de tenter l'expérience pour marquer cette Journée Nationale du Commerce de Proximité* » explique Karine Sipp.

« Le coup de main »

Munis de leur recette, tous observent François Sipp s'affairer sur son plan de travail qui, à aucun moment ne laissera imaginer qu'il y a manipulé des œufs, de la farine, du sucre, du beurre,... Tout reste propre car il nettoie en permanence. Une première preuve de son professionnalisme. Puis viendra l'arrondi parfait des biscuits du macaron, réalisé avec une poche. Le pâtissier explique, diffuse ses conseils mais tous comprennent que le secret ici, c'est avant tout « *le coup de main* » qu'il faut exercer. « *J'en ai raté un certain nombre avant de parvenir à la texture et au croquant idéal* » reconnaît le pâtissier en toute modestie. « *Les élèves du jour* » le savent bien car tous mettent souvent la main à la pâte. A l'image de Jules, 13 ans, qui est venu avec son père et qui envisage de devenir pâtissier ou cuisinier.

« *J'hésite, on verra* ». Annick a, quant à elle, « *un entourage gourmand* » dont elle aime flatter les papilles.

L'heure est à la cuisson et c'est l'occasion de poser des questions. Le pâtissier distille ses « *petits trucs* » et parle volontiers de son métier ou des produits qu'il utilise. L'expérience est pour tous enrichissante et François Sipp aimerait la renouveler mais le temps lui manque « *car le dimanche après-midi, j'aime le passer en famille. C'est l'unique moment de la semaine où l'on peut être ensemble* ».

Puis vint la dégustation et chacun de s'interroger s'il pourra faire aussi bien, seul dans sa cuisine... Chacun repartira avec un petit cadeau chocolaté. Quant aux secrets du chocolat ? Une autre fois, peut-être.



"Les petits chefs" sont très fiers de leur citrouille confectionnée en pâte d'amande.

Les métaux au bac jaune

Depuis le 1^{er} octobre, de nouvelles consignes de tri ont été mises en place dans l'Eurométropole de Strasbourg. Vous pouvez désormais trier vos emballages en métal en les déposant dans le contenant de collecte sélective : bac jaune ou conteneur d'apport volontaire.

Quels métaux dans la poubelle jaune ?

Les canettes de boissons diverses, les boîtes de conserve, les contenants d'aérosols ou encore les barquettes d'aluminium (pour la cuisson des denrées alimentaires) sont concernées par ces nouvelles consignes de tri.

Attention : les petits déchets métalliques comme les capsules de bouteilles ou celles de café en aluminium continuent à aller dans le bac bleu. Ils sont néanmoins valorisés avec le tri in fine du métal à l'usine d'incinération.

Rappel : la poubelle jaune accueille toujours vos papiers, cartons, bouteilles en plastiques ou briques alimentaires.

Bouchons : Il n'est plus nécessaire de laisser les bouchons sur les bouteilles plastiques. L'idéal est de les déposer dans les bacs de tri spécifiques au profit d'une association comme celle des « Bouchons de l'Espoir 67 ».



Les acteurs du déneigement

Depuis le 1^{er} novembre et jusqu'au 31 mars, les services techniques de l'Eurométropole de Strasbourg et ceux des 28 communes qui la composent sont prêts à intervenir en cas de chute de neige.

Plan de viabilité hivernale

Le déneigement des voiries est une compétence l'Eurométropole qui intervient dans les communes selon un plan de viabilité hivernale dont la priorité est de rendre praticable les grands axes de circulation dans la commune et par la suite sur l'ensemble du réseau routier restant. Deux agents des services techniques de la ville de Bischheim viennent en renfort des services communautaires.

Déneigement et civisme : mieux vivre ensemble

Concernant le déneigement des trottoirs, il appartient à chacun de respecter l'arrêté municipal en vigueur, à savoir que les propriétaires ou locataires principaux sont tenus d'enlever ou de faire enlever la neige sur le trottoir, devant leur immeuble, sur une largeur de 2 mètres, et de l'entasser de telle façon que les bouches d'incendie ainsi que les caniveaux et les puisards des rues restent dégagés.

En cas de verglas, et pour prévenir tout accident, les propriétaires ou locataires principaux doivent répandre du sel ou du sable sur toute la largeur du trottoir, ou dans les cas où il n'y a pas de trottoir,



sur une largeur de 2 mètres de chaussée devant les maisons.

La ville assume sa part de la viabilité hivernale devant l'ensemble des bâtiments et des infrastructures publics.

Solidarité

Des règles qui font appel au civisme de chacun pour que les chemins que nous empruntons chaque jour soient praticables et sans danger. Et si votre voisin n'est pas

en mesure de remplir cette obligation, n'hésitez pas à lui proposer votre aide ! Un geste solidaire pour le bien de tous.

Informations en temps réel

Vous pouvez vous renseigner sur la praticabilité du réseau sur www.carto.strasbourg.eu.



Retrouvez toutes les infos sur le site de la ville www.ville-bischheim.fr

Semaine du goût

La résidence Charles Huck a fêté la semaine du goût avec, pour point d'orgue, le repas du jeudi 15 octobre concocté en duo avec un chef étoilé.



Un repas de chefs très apprécié.

Aux fourneaux de « *Poivresel & bout'chou* », la société de restauration chargée de la fabrication des repas, le chef de cuisine avait invité Fabien Mengus du restaurant Au Cygne de Gundershoffen, 2 étoiles au guide Michelin pour un duo plutôt réussi.

Au menu :

- ballottine de chevreuil et chutney de choucroute
- poulet d'alsace au citron vert accompagné d'une purée de potiron vanillée et de riz aux amandes torréfiées

- plateau de fromage
 - pain perdu de mon enfance aromatisé à la fleur d'oranger et segments d'agrumes.
- Les seniors, fines bouches, ont largement répondu présents et c'est dans la nouvelle salle à manger pleine à craquer qu'ils ont partagé ce repas plus que festif !

Rappelons que la résidence Charles Huck accueille les seniors de la commune du lundi au samedi pour le repas du midi (entrée, plat, fromage, dessert et café) au prix de 8€.

Thé dansant

Dimanche 24 janvier



À partir de 14h - Tarif : 5€

Salle du Cercle

2b rue de l'Eglise à Bischheim

N'hésitez pas à réserver votre table et à y convier vos ami(e)s !

+ D'INFOS :

Réservations et renseignements :

Joëlle Fischer au 03 88 33 34 57

Résidence Charles Huck

40 a rue Nationale

Les menus sont consultables sur le site de la ville à la rubrique seniors/structures d'hébergement ou à la résidence Charles Huck et à la Villa Arc en Ciel.

AMICALE DES SENIORS

Rendez-vous

Repas convivial

Judi 10 décembre

L'amicale des seniors fêtera la fin de l'année au lycée Charles de Foucault à Schiltigheim

Agenda des sorties prévues en 2016

Visite du Parlement européen



Le 19 ou le 23 janvier, selon les possibilités d'accueil de l'institution (repas pris sur place).

« Sur les pas d'Albert Schweitzer »

Le 4 avril visite de sa maison « musée » et déjeuner à la maison du fromage.

Spectacle « Imagine 2015/2016 »

Le mercredi 20 mai : spectacle au Royal Palace de Kirrwiller

Les chrysanthèmes de Lahr



Une nouvelle visite de cette ville qui décline les chrysanthèmes sur tous les tons est prévue fin octobre ou début novembre.

Marché de Noël

En fin d'année, l'Amicale proposera la visite d'un marché de Noël



Rencontre mensuelle

L'association va reprendre, une fois par mois, ses rencontres autour d'un thé ou d'un café. Elles sont ouvertes à toute personne qui a envie de passer un moment amical, quel que soit son âge. Des bénévoles pourront effectuer une prise en charge à domicile de celles et ceux qui ne pourraient se déplacer.

Partenariat

L'amicale des seniors a conclu un partenariat avec le centre social et familial Victor Hugo et invite ses membres à participer aux activités et sorties organisées par le centre.

+ D'INFOS :

Nicole Schmitt au 03 88 62 60 42

Big Band Bischheim

Samedi 23 janvier à 20h30 - Dimanche 24 janvier à 15h

Le jazz et le groove des rythmes irréguliers

Le Big Band Bischheim laissera quelque peu de côté son bon vieux swing pour vous faire découvrir des accents plus modernes du jazz, ô combien riches pour nos oreilles.

Il mettra ainsi en valeur quelques standards du jazz dans le style « rythmes irréguliers » comme « Take five » ou « Blue rondo a la turk » de Dave Brubeck.

Pierre Meyer sera également de la partie pour vous chanter quelques morceaux de

son répertoire et faire entendre le son de sa guitare. Et comme toujours, les solistes talentueux du BBB vous enchanteront avec leurs improvisations.

Tarifs et réservations

- Le samedi : plein tarif : 13 € (12 € sur réservation)

Tarif réduit : 11€ pour le fan club

- Le dimanche : plein tarif uniquement

Réservation : www.big-band-bischheim.fr

Les billets seront à retirer à la caisse du soir.

Salle des Fêtes du Cheval Blanc

2a Avenue de périgueux



Nicolas Target



Nicolas Target

Harmonie Bischheim

Mardi 15 décembre à 20h30

Un concert au programme ambitieux sera proposé aux mélomanes. Il débutera par un mouvement symphonique du hongrois Frigyes Hidas qui vous emmènera dans un univers fait de mélodies subtiles sur des rythmes inspirés des musiques traditionnelles. Puis, ce sera le compositeur britannique Nigel Hess qui sera à l'honneur. Sa suite intitulée « East Coast Pictures » a été écrite suite à ses nombreux voyages sur la Côte Est des Etats-Unis d'Amérique. Nigel

Hess partage son activité dans l'écriture de musiques de film, de séries télévisées et de musiques de scène. Enfin, l'Harmonie Bischheim proposera des musiques pour le temps de Noël et une création du compositeur Sylvain Dedenon sur le thème de Noël.

Église Protestante de Bischheim
rue Nationale

Entrée Libre – Plateau (partagé avec la paroisse protestante)

Concert – Apéritif

Dimanche 6 décembre

Les Mandolines Buissonnières



L'ensemble des Mandolines Buissonnières est composé d'une quinzaine de mandolines, guitares, contrebasse et percussions. Il interprète des pièces sud-américaines très rythmées sous la direction dynamique de Sylvie Parlati.

Dimanche 17 janvier

ADN SAX

Du saxophone soprano au saxophone basse sans oublier le saxophone soprano, alto, ténor ou baryton, l'ambition de cet ensemble est d'aborder tous les répertoires du saxophone avec la même exigence de qualité et de mener des projets stimulants et fédérateurs (participation au Congrès Mondial du saxophone en 2015, participation à la 2^e édition de la Nuit de la Culture à Haguenau, sans oublier les concerts, créations, enregistrements...).

Sous la direction de Jean-Noël Auer et Loïc Cayla, cette formation se donne l'ambition de promouvoir et de faire rayonner le saxophone sous tous ces aspects.

Les concerts sont à 11h. L'entrée est libre
Salle Waldteufel de l'école municipale de musique – 6 rue Nationale



François Wirth

À la Cour des Boecklin

De décembre à janvier

COUR
des Boecklin

EXPOSITIONS

Tout public – Entrée libre

Les expositions sont ouvertes au public : mardi, mercredi, et dimanche de 14h à 18h, samedi de 10h à 12h et de 14h à 18h.

SYLVIE LANDER

VITRAUX ET FIXÉS SOUS VERRE

« Light cases »

Jusqu'au mercredi 23 décembre

ISABELLE STAEHLÉ - PEINTURE



« Tambours célestes »

Du samedi 9 janvier au dimanche 21 février

À L'ÉCOUTE DE L'ART

Tout public – Entrée libre

Dimanche 24 janvier à 15h

Visite guidée de l'exposition d'Isabelle Staehlé avec Lucie Mosca, conférencière et historienne de l'art.

« ÉCRIRE, DIT-ELLE... »



Atelier d'écriture conçu et animé par Faly Stachak

Pour les adultes sur inscription – tarif : 8€

Mardi 12 janvier de 19h à 21h30

Et votre plume se déliera ! Plaisir d'écrire, audace de se lancer, souhait d'avancer vos nouvelles ou votre roman ? Conçu selon la composition et les souhaits du groupe, cet atelier est ouvert à tous, écriture confirmée ou débutante.

Faly Stachak, professionnelle référent en pratique d'écriture, est l'auteure de plusieurs ouvrages sur l'écriture créative dont le best-seller « Écrire, un plaisir à la portée de tous, 350 techniques d'écriture », aux éditions Eyrolles.

ATELIER DE MANDALAS DE CARTES

Animé par Isabelle Staehlé

Pour les adultes sur inscription – tarif : 10€

Mardi 26 janvier de 19h à 22h

Les cartes fonctionnent comme une constellation familiale : chaque carte est un membre de notre famille intérieure. Véritables révélateurs, miroirs de qui nous sommes, elles viennent se dire, elles viennent nous chuchoter, nous raconter nos nœuds. Isabelle Staehlé vous invite à venir faire un voyage dans les profondeurs de votre Être, avec bienveillance et respect.



Cour des Boecklin

17 rue Nationale - 67800 Bischheim

Tél. : 03 88 81 49 47

<http://bibliotheque.ville-bischheim.fr>

Stages et ateliers

au rythme des saisons

Ateliers mensuels réservés aux garçons de 7 à 11 ans

Samedi de 10h à 12h : 12 décembre

9 janvier – 6 février

Tarif : 9 € la séance (gratuit pour les élèves inscrits à l'école de danse)

Cour des Waldteufel - salle de danse

Stage de danse modern'jazz

Du 19 au 22 octobre

Niveau débutant : de 18h à 20h

Niveau intermédiaire : de 20h à 22h

Tarif : 48 € le stage

Cour des Waldteufel : salle de danse

Stage de rock n'roll

Samedi 9 janvier de 14h à 17h et

dimanche 10 janvier de 9h30 à 12h30

Niveau intermédiaire/avancé

Stage de salsa

Niveau débutant/intermédiaire

Samedi 12 décembre de 14h à 17h et

dimanche 13 décembre de 9h30 à 12h30

Niveau intermédiaire

Samedi 23 janvier de 14h à 17h et

dimanche 24 janvier de 9h30 à 12h30

Tarif : 36 euros le stage

Parc des Sports de Bischheim - salle de danse

Ateliers chorégraphiques du samedi de 14h à 16h

5 décembre – 16 et 30 janvier

Tarif : 15 € la séance (gratuit pour les élèves de l'école)

Parc des Sports de Bischheim - salle de danse



Laure Bochetto



www.ville-bischheim.fr/danse ou

contactez Véronique Geng au

03 88 20 83 82 - mail : [v.geng@ville-](mailto:v.geng@ville-bischheim.fr)

[h.garboud@ville-](mailto:h.garboud@ville-bischheim.fr)

03 88 18 01 50 – mail : [h.garboud@ville-](mailto:h.garboud@ville-bischheim.fr)

[bischheim.fr](http://ville-bischheim.fr)

la Salle du Cercle

2015 2016

Musique
du monde

Ciné
concert

Humour

Jeune public



20
JAN
16h00

Les deux rois

C^{ie} Jabron Rouge
Marionnettes et castelet tournant
de 3 à 8 ans

Complet



Dom La Nena

Brésil

+ Lúcia Carvalho

Brésil/Angola

22
JAN
20h30



29
JAN
20h30

Charlot Festival

Musique : Christopher Bjurström
& Agnès Vestermann

INFOS &
BILLETTERIE 03 88 333 668

2b, rue de l'Eglise | 67800 Bischheim

www.salleducercle.fr

VILLE DE
BISCHHEIM

Deux nouvelles micro-crèches

Deux micro-crèches privées ont ouvert leurs portes le 1^{er} octobre à Bischheim et viennent compléter l'offre d'accueil collectif des tout-petits sur le territoire. « 1,2,3, Soleil » a vu le jour dans la zone d'activité Bischheim-Hoenheim et la micro-crèche « Les papillons » s'est installée au centre-ville.



Lilia et Esther font partie des premiers enfants à bénéficier de cette nouvelle structure.

Nicolas Target

1, 2, 3, Soleil

À l'initiative de cette structure dédiée aux tout-petits âgés de 10 semaines à 4 ans, une jeune maman de Hoenheim, Stéphanie Leindecker, qui ne trouvait pas de place en collectivité pour son enfant à naître. « *Je voulais que mon enfant soit gardé dans une structure collective. Des amis, confrontés à la même situation, ont créé leur micro-crèche et l'idée a fait son chemin. Je travaille dans un tout autre domaine mais grâce à leur soutien et à leur aide, j'ai pu créer 1,2,3 Soleil pour accueillir mon enfant mais aussi ceux d'autres parents dans cette zone d'activité qui compte de nombreux salariés* » explique la jeune maman.

Située rue de l'Énergie, dans des locaux de 100 m² joliment décorés aux couleurs de l'enfance et spécialement adaptés (un espace extérieur est en cours de création), la micro-crèche a reçu l'agrément de la PMI (protection maternelle et infantile). Elle peut accueillir 10 enfants de façon simultanée (forfait de 5h minimum par jour allant jusqu'à 10h) de 7h30 à 18h30.

Stéphanie Leindecker est gestionnaire. Elle a recruté deux personnes qualifiées (une éducatrice de jeunes enfants et une personne titulaire du CAP petite enfance) pour s'occuper des petits. Une 3^e personne sera embauchée en janvier 2016, lorsque

tous les enfants déjà inscrits seront accueillis.

Avec peu de publicité, la micro-crèche a déjà trouvé son public et « *notamment chez les parents employés dans la zone d'activité. Ils peuvent récupérer leur enfant à la sortie de leur travail et éviter le stress lié aux éventuels retards en raison de la circulation* » poursuit la gestionnaire.

Parallèlement à ses activités professionnelles, Stéphanie Leindecker souhaite passer son CAP petite enfance et envisage, pourquoi pas, d'ouvrir une seconde structure pour se consacrer entièrement à ce nouveau métier.



Micro-Crèche 1,2,3,Soleil
2 Bis Avenue de l'Énergie
67800 Bischheim
Tél. : 06 36 53 47 67
Mail : microcreche@outlook.com

Les Papillons

Dafna Losky en rêvait depuis longtemps et se réjouit chaque jour de voir son projet professionnel enfin abouti. « *Le plus difficile était de trouver des locaux adéquates et c'est ce qui m'a amené à Bischheim. M'occuper*

d'enfant est un métier qui me passionne et j'avais très à cœur d'ouvrir une telle structure » confie la gestionnaire de la micro-crèche « Les Papillons » de la rue Robert Kieffer.

Elle dispose de 123 m² dans un appartement composé d'un lieu d'accueil pour les activités, deux chambres, une cuisine et une salle de bains) et d'un sous-sol pour le personnel, la buanderie et le bureau. Un petit cocon aménagé avec soin et sécurisé où les petits « papillons » pourront s'épanouir pleinement et apprendre la vie en collectivité.

La micro-crèche, agréée par la PMI, propose un accueil régulier ou occasionnel de 7h30 à 19h pour des enfants de 10 semaines à 3 ans mais aussi pour les enfants scolarisés (jusqu'à 6 ans) pendant les périodes scolaires par exemple. Elle accueille également des enfants porteurs de handicap. Les repas sont cuisinés sur place.

Le nombre d'enfants est limité à 10, encadrés par des professionnelles : trois personnes titulaires du CAP petite enfance (dont Dafna Losky) et une éducatrice de jeunes enfants.

« *L'avantage d'une petite structure comme la micro-crèche est de nous permettre d'accorder plus de temps et d'attention aux*

enfants mais aussi aux parents » souligne Dafna Losky qui attache une très grande importance au relationnel avec les familles mais aussi au sein de son équipe pour permettre aux enfants de se développer sereinement dans un environnement chaleureux.

+ D'INFOS :

Les Papillons
12 rue Robert Kieffer
67 800 Bischheim
Tél. : 06 24 16 67 12
Mail : dafnam@hotmail.fr

À noter :

Les familles peuvent utiliser la Prestation d'Accueil du Jeune Enfant (PAJE) pour récupérer une partie des prestations d'accueil facturées par les micro-crèches.



Les Papillons : un lieu d'accueil chaleureux et un personnel qualifié à l'écoute des enfants.

Nicolas Target

Anniversaire : appel à témoins

En 2016, le jardin d'enfants de Bischheim soufflera ses 70 bougies. Pour fêter cet événement, l'équipe éducative souhaite réunir des témoignages, des photos ou tout autre document illustrant la période de 1946 à 1976.



1951



1953

Document remis

Sa création

Le jardin d'enfants fut créé le 23 septembre 1946 par le pasteur Rosenstiehl pour permettre aux veuves de guerre de travailler tout en étant rassurées de savoir leurs enfants bien gardés et soignés.

Le démarrage se fait grâce au concours de bonnes volontés. Le pasteur Rosenstiehl, sa femme qui fut la 1^{ère} directrice du jardin d'enfants, le pharmacien Bloch, le rabbin Friedmann, le curé Seemann et les dames de l'association de la paroisse

se consacrèrent avec un enthousiasme sans pareil à cette œuvre de caractère interconfessionnel.

Les premières années, les enfants restaient au Jardin d'enfants toute la journée et un repas de midi était servi grâce aux dons américains et à ceux des « *Kleingärtner* » (jardins ouvriers).

Une alternative à l'école maternelle

Le jardin d'enfants accueille aujourd'hui 72 enfants âgés de 2 à 6 ans pendant toute

l'année scolaire de 7h30 à 18h15 et dispose d'une cantine sur place.

Pour ceux qui souhaitent le découvrir plus en détails, n'hésitez pas à visiter le site : jardindenfantsbischheim.fr

Si vous souhaitez témoigner ou transmettre des documents pour fêter les 70 ans :

Tél. : 03 88 83 17 86 ou par mail : jardindenfantsbischheim@orange.fr ou sur place 2a, rue de l'église à Bischheim.

Devenir éco-citoyen

Les 29 et 30 septembre, 200 élèves du collège du Ried ont nettoyé les berges du Canal, de l'Ill et de la Ballastière dans le cadre du projet « Devenir éco-citoyen ».



En remplissant leurs sacs de déchets, les collégiens ont pris conscience du problème causé par l'amoncellement de déchets dans la nature.

fréquenter en été. Quand je leur expose le projet, ils ne sont pas forcément motivés. Mais une fois sur le terrain, lorsque leurs sacs se remplissent, ils se prennent au jeu et se disent « choqués » par les quantités de déchets qu'ils collectent en quelques heures » explique Katia Meyer, enseignante référente en éducation au développement durable au sein du collège.

“ Ça ne se fait pas ”

Des propos confirmés par Samuel, Morgane et Steven partis explorer les sous-bois à l'arrière de la plage : « c'est vraiment dégoûtant ! Ça ne se fait pas de jeter toutes ces bouteilles dans la forêt » s'exclament les collégiens en remplissant un sac en peu de temps. Une véritable prise de conscience pour ces jeunes qui avouent « ne jamais avoir fait attention à tout ça avant ». Pourtant, le site de la Ballastière est régulièrement nettoyé mais la problématique des déchets semble sans fin. Pour Katia Meyer la solution passe « par la sensibilisation et l'éducation » qui sont au cœur de ce projet qu'elle mène avec les élèves et ses collègues.

La prochaine étape pour ces futurs éco-citoyens passera par le centre de tri et de compostage de Strasbourg qu'ils visiteront, histoire de découvrir le devenir des déchets collectés pour mieux comprendre l'importance du tri.

En 2012, l'enseignante Katia Meyer voyant ses élèves jeter leurs déchets par terre lors d'une sortie les interpelle sur leur comportement. « Mais tout le monde fait pareil, Madame ! » se justifie les collégiens. Elle décide alors de lancer le projet « Devenir éco-citoyen » pour qu'ils s'interrogent sur la notion de déchet, sur les conséquences des déchets sur l'environnement et sur la responsabilité des comportements humains.

De la théorie à la pratique

20 élèves participent alors à l'action « Nettoyons la nature ». Une initiative reconduite chaque année et qui fera son chemin au sein de l'établissement pour fédérer en 2015 plus de 200 élèves et 9 enseignants.

Le principe est simple : après avoir été sensibilisés aux conséquences néfastes des déchets dans la nature, les collégiens passent à la pratique dans leur environnement proche (parc du Guirbaden, berges du Canal,...). Équipés de kits de nettoyage fournis par les magasins Leclerc, ils partent collecter les déchets qu'ils comptabilisent en fonction de leur nature.

Le collège partenaire de « Précieuse Ballastière »

Cette année, ils ont tenu à s'associer à la ville de Bischheim et à son action « Précieuse Ballastière » (lancée en juillet) qui a pour but de mieux faire connaître le plan d'eau pour qu'il soit mieux le respecter.

« La Ballastière fait aussi partie de leur environnement car ils sont nombreux à la

570 élèves pour ELA

Pour la 3^e année consécutive, les élèves du collège du Ried ont couru le 16 octobre pour l'association Ela (Association Européenne contre les Leucodystrophies) en participant à l'opération « Mets tes baskets et bats la maladie ».

Pas de doute les collégiens du Ried connaissent bien l'association ELA et sont motivés pour l'aider à récolter des fonds afin de lutter contre les leucodystrophies. Manon, Maeva ou Julie se sont tournées vers leur famille ou ont fait du porte-à-porte : « les gens ne comprennent pas toujours mais quand on leur explique, ils sont prêts à nous donner un peu d'argent, suivant leurs moyens » précise Maeva. L'action coordonnée au sein de

l'établissement par Fabien Kaerlé avec ses collègues d'EPS se déroulent en plusieurs étapes : information et sensibilisation des élèves, participation à la dictée d'ELA avec des sportifs de haut niveau et cross du collège sur le site de la Ballastière « où, cette année, beaucoup de parents sont venus prêter main forte » tenait à préciser le principal Mohamed Bellhacene.



SOIRÉE DE SOLIDARITÉ ET DE L'ENGAGEMENT

Un don = un repas

Samedi 12 décembre de 19h à 23h
Salle paroissiale Christ-Roi



Organisée par le service sport-jeunesse en partenariat avec l'AMSED, cette soirée permettra de récolter des dons au profit de l'épicerie sociale de Bischheim.

Le principe est simple : vous apportez un don alimentaire en échange d'un repas (paella).

Cette soirée sera également l'occasion de promouvoir le service civique auprès des jeunes et de découvrir le projet culturel mené par les volontaires d'Unis Cité dans le cadre de leur service civique à Bischheim.

Programme

Vacances de Noël

Séjour filles (14/18 ans) du 19 au 21 décembre

Au chalet du Lac Noir à Orbey en partenariat avec Grains de folies, accompagnateur en montagne. Séjour organisé avec et pour les filles de l'activité hebdomadaire "Remise en forme" animée par le service Sport-Jeunesse le jeudi de 19h à 21h.

Animation pour les jeunes de 10 à 17 ans

Semaine du 21 au 24 décembre

- Lundi 21 décembre de 14h à 18h : Accueil informel - Espace Canal
- Mardi 22 décembre de 18h à 21h : Repas et jeux - Espace Canal
- Mercredi 23 décembre de 10h à 19h : Sortie à Europa-Park (Allemagne) - Tarif: 15 €
- Jeudi 24 décembre de 11h à 15h : Brunch et jeux - Espace Canal

Semaine du 28 au 31 décembre

- Lundi 28 décembre de 14h à 18h : Accueil informel - Local associatif SNCF



Document remis

- Mardi 29 décembre de 14h à 18h : Sortie au Soccer Park Strasbourg – Tarif : 6 €
- Mercredi 30 décembre de 10h à 12h : Accueil informel - Local associatif SNCF
- Mercredi 30 décembre de 14h à 18h : Sortie à la patinoire de l'Iceberg – Tarif : 5 €
- Jeudi 31 décembre de 11h à 15h : brunch et jeux - Local associatif SNCF



Inscription au service sport jeunesse de la mairie au 37 route de Bischwiller.
Tél. : 03 88 18 01 56

Séjours pour les 6-15 ans

L'association des Œuvres Scolaires de Bischheim propose des séjours pour les enfants de 6 à 15 ans dans les Vosges et dans les Alpes lors des vacances scolaires.



Document remis

Séjours au centre du Vallon

Du 27 décembre au 2 janvier

Du 6 au 13 février

Situé à Orbey (à environ 110 km de Strasbourg), le centre du Vallon propose des séjours aux activités multiples : ski de fond et de piste, snowboard, chien de traîneau, patinoire, raquettes. Tarifs: à partir de 440 € tout compris avec des départs en bus de Bischheim.

Séjour à Saint Jean d'Arves

Du 14 au 20 février

Ce séjour dans les Alpes dans un centre au pied des pistes vous propose du ski ou du snowboard.

Tarif : à partir de 695€ tout compris avec des départs en bus de Bischheim.

N'hésitez pas à contacter le directeur et responsable des activités Cyrille Blandin ou consultez le site : www.aosb.fr

Les inscriptions sont possibles directement par carte bancaire. L'association accepte les aides de la CAF et les chèques vacances.



Association des Oeuvres Scolaires
82 avenue de Périgueux (entrée rue de Vendenheim dans l'école des Prunelliers)
67 800 Bischheim
Tél: 03 88 83 74 26
Portable: 06 98 05 74 26
Site internet: www.aosb.fr

UNION ARTISTIQUE INTELLECTUELLE DES CHEMINOTS FRANÇAIS

Un concert de qualité

L'école municipale de musique a accueilli, pendant les vacances, un stage de l'orchestre des jeunes musiciens de 12 à 18 ans des harmonies du grand Est de l'Union Artistique et Intellectuelle des Cheminots Français. Un stage qui s'est clôturé par un concert de qualité à l'église protestante.

Ces jeunes stagiaires se réunissent tous les deux ans, lors des vacances de la Toussaint. Cette année, ils ont élu domicile à Bischheim pour trois jours sous la houlette de l'Union Artistique et Intellectuelle des Cheminots Français et des Cheminots Roller d'Alsace qui se sont chargés de l'organisation.

Trois journées de répétition intensive sous l'oreille vigilante du chef d'orchestre Marie Christine Rémongin et du chef de pupitre Damien Bonnin.

Le jour « J », ils ont revêtu leurs habits de lumières pour offrir aux spectateurs venus en nombre, un concert de qualité où les musiques de films côtoyaient les œuvres de grands compositeurs de musique d'harmonie comme Jacob de Haan.



Document remis

ANCIENS SCOUTS ET GUIDES DE BISCHHEIM

Rencontre au musée

Le 22 octobre, les anciens scouts et guides de Bischheim avec leurs conjoints et amis avaient rendez-vous au musée de l'œuvre Notre-Dame à Strasbourg pour leur traditionnelle rencontre annuelle.



Document remis

Après le centre de recherche et de glyptographie de Colmar l'année dernière, le groupe a poursuivi ses découvertes culturelles au musée de l'œuvre Notre-Dame qui retrace l'histoire de la construction de la Cathédrale et propose aussi la découverte de sept siècles

d'art dans les domaines de l'architecture, de la sculpture, du vitrail, de l'orfèvrerie ou de l'enluminure qui contribuent à l'embellissement des édifices.

Dans le cadre des célébrations du Millénaire de la construction de la Cathédrale, ils

ont pu apprécier l'exposition temporaire « Strasbourg 1200-1230 la révolution gothique », éclairant sur ce nouveau style qui sera un véritable bouleversement artistique.

C'est un architecte français qui est à l'origine de cette évolution. Il avait participé aux grands chantiers gothiques comme à Chartres et Sens. Il est venu avec ses artisans et a adapté la nouvelle manière de construire, notamment au transept sud de la Cathédrale; c'est une rupture brutale avec les artistes sur le chantier, fidèles à l'ancienne conception romane. Il impose un style de sculpture radicalement neuf, égal à celui des grandes cathédrales françaises.

Cette matinée, fort enrichissante, s'est poursuivie par le traditionnel déjeuner, moment toujours très chaleureux au cours duquel chacun a pu partager des souvenirs du passé. Elle s'est achevée par le non moins traditionnel intermède musical avec le trompettiste du groupe Fernand Simon.

Des petits prix pour tous

L'unité locale de la Croix-Rouge française de Schiltigheim-Bischheim-Hoenheim a ouvert en septembre une « Vesti'boutique ». Elle propose des vêtements neufs ou d'occasion à petits prix pour tous.



(De g. à d.) Comme Lucie, Liliane, Isabelle et Catherine, vous pouvez rejoindre la Croix-Rouge pour donner un peu de votre temps à la Vesti'boutique.

Concept propre à la Croix-Rouge, la Vesti'boutique permet en premier lieu aux personnes en situation de précarité de se vêtir à moindre coût. Des habitants des trois communes adressés à la Croix-Rouge par les centres communaux d'action sociale ou les assistantes sociales.

« Mais elle est également ouverte à toute personne en quête de bonnes affaires car notre souhait est que cette boutique devienne un lieu où les gens se côtoient et puissent échanger » confie Vincent Winterhalter, directeur de l'unité locale.

De 1 à 10 €

Installée dans un ancien bureau de tabac de la rue du Bouleau à Schiltigheim, attenante aux locaux de l'unité locale, la Vesti'boutique a été aménagée par les bénévoles pour proposer des vêtements neufs ou d'occasion à des prix très compétitifs allant de 1 à 10 € en moyenne. « Ces vêtements proviennent de dons des particuliers ou d'entreprises mais aussi d'achats de vêtements neufs que nous effectuons auprès de la Croix-Rouge nationale, notamment pour les sous-vêtements » explique Philémon Lequeux, président de l'unité locale.

Les vêtements d'occasion sont soigneusement triés et lavés avant d'être

mis en vente et les plus usés sont revendus au poids à des entreprises de recyclage car ici, rien ne se perd. « Nous vivons de dons mais nous devons payer un loyer pour ce local avec le produit de nos ventes » précise le président.

En outre et parallèlement aux ventes de la Vesti'boutique, la Croix-Rouge organise dans ses locaux une grande vente de vêtements neufs chaque trimestre pour tout public.

Appel à bénévoles

La Vesti'boutique est tenue par des bénévoles. Elle est ouverte le jeudi de 14h à 17h et le 2^e samedi de chaque mois de 9h30 à 12h. « Nous aimerions pouvoir ouvrir le mardi après-midi à partir de janvier. Alors si des bénévoles ont envie de nous rejoindre, ils sont les bienvenus » souligne Vincent Winterhalter.

Appel aux dons

Un appel à la solidarité de chacun qui concerne également les dons de vêtements que vous pouvez effectuer auprès de la Croix-Rouge en les apportant à la Vesti'boutique aux heures d'ouverture ou le mercredi soir à partir de 18h30, lors des réunions de bénévoles.

L'unité locale collecte par ailleurs des jouets ou du matériel de puériculture pour les plus démunis, remis notamment aux bénéficiaires de l'épicerie sociale intercommunale « Les Épis ».

Si vous souhaitez donner des jouets, elle fera une collecte le 6 décembre à Bischheim lors du marché de Noël dans la cour de l'Hôtel de ville.



Croix-Rouge française

2 rue du Bouleau à Schiltigheim

Tél. : 03 88 83 33 03

Responsable Vesti'boutique :

Marie-Hélène Gérard au 06 74 66 48 75.

L'unité locale de la Croix-Rouge

Installée à Schiltigheim, l'unité locale de la Croix-Rouge de Schiltigheim-Bischheim-Hoenheim compte une 60^e de bénévoles qui agissent au quotidien au travers de deux axes :

- **le secourisme** : en proposant des formations aux gestes qui sauvent (200 personnes par an) et en intervenant sur diverses manifestations sportives ou festives où la présence d'une équipe de secours est requise. Sur l'ensemble des trois villes, elle est ainsi présente lors de 90 manifestations par an.

- **les activités sociales** : en relation étroite avec les travailleurs sociaux qui agissent dans les trois communes, la Croix-Rouge vient en aide aux plus démunis sous diverses formes : achat de timbres fiscaux, règlement d'impayés, dons de vêtements ou de jouets, organisation de sortie pour les enfants,... Par contre, tient à préciser son président Philémon Lequeux, « elle ne distribue pas d'aide alimentaire ».

Elle participe également au SAMU Social et notamment lors des maraudes pour venir en aide aux sans-abris.

BIBLIOTHÈQUE ASSOCIATION-LIVRES

L'eau dans tous ses états

Après un séjour dans les nuages en compagnie de Mme Roy, chargée de communication à Météo France et la construction d'une girouette en cuivre avec Joseph Kieffer artiste plasticien, l'Association-Livres invite les enfants à aborder la dernière animation de l'année autour des sciences : l'eau.



Document reims

neige et pourquoi pas, des sculptures de glace ou des structures de fabrication de bulles de savon.

À l'heure du conte

Les conteuses bénévoles de l'Association-Livres vous invitent à venir écouter leurs « *Petites histoires sur la mezzanine* » à la bibliothèque les vendredis 27 novembre, 4 et 11 décembre de 17h à 18h. Bien au chaud sur la mezzanine, elles emmèneront les enfants dans un monde imaginaire où tout est possible.



Bibliothèque Association-Livres

4, rue Victor Hugo à Schiltigheim

www.bibliotheque-association.livres.fr

assolivres@yahoo.fr

Tél. : 03 88 83 78 47

Horaires : lundi, mardi, jeudi, vendredi de 16h à 18h30 et le mercredi de 13h30 à 18h.

Décembre, c'est le début de l'hiver et la fin de l'année égayée de décorations et de chants de Noël. Durant trois jours, les 21, 22, et 23 décembre, des ateliers de bricolages seront proposés aux enfants.

Et pour commencer, chaque début de séance sera l'occasion de réaliser une

petite expérience pour comprendre les différentes transformations de l'eau en vapeur, givre, ou glace. Puis, pour décorer la maison et y installer une ambiance de saison, il sera fait appel à une artiste plasticienne, Myriam Fourmann. Avec elle, les enfants fabriqueront plusieurs décorations de Noël comme des flocons de

CLASSE 1935

Les 80 ans en Haute-Savoie

C'est dans une bonne ambiance que les membres de la classe 1935, et leurs conjoints, ont fêté leurs 80 ans en Haute-Savoie.

Installés dans la charmante cité montagnarde de La Clusaz, les participants ont visité Aix-les-Bains, ville thermale sur les rives du lac du Bourget, puis Annecy par le col de la Forclaz pour admirer la vieille ville avec ses maisons pittoresques.

Le lendemain, le groupe a pris la direction de Chamonix pour découvrir la Mer de Glace en empruntant le célèbre train à crémaillère. Puis, après une petite marche au col des Aravis, la classe 1935 est partie visiter le village fortifié de Yvoire, situé sur les rives du Lac Léman.

C'est avec la tête pleine de souvenirs et après la visite d'une ferme pour découvrir les secrets de fabrication du Reblochon, que le groupe a pris le chemin du retour, se promettant de se retrouver pour une aussi belle escapade l'année prochaine.



Document reims

20^e Fête des cultures

Samedi 30 et dimanche 31 janvier

Au programme

Samedi 30 janvier

Projection du film *Brooklyn* à 19h30

Comédie dramatique réalisée en 2014 par Pascal Tessaud



« Coralie, 22 ans, est une rappeuse suisse, plus connue sous le nom de scène de Brooklyn. La jeune femme, qui ne parvient pas à communiquer avec son père, quitte son pays pour la France et s'installe à Paris chez Odette, une retraitée ».

Buffet soupes du monde

Entrée libre : les personnes sont invitées à apporter une soupe.

Dimanche 31 janvier

Table ronde « La solidarité un enjeu pour l'humanité » à 10h30

Animée par Richard Sancho Andreo, président de PasSages.

Les tensions dans le monde, guerres, inégalités économiques, dérèglement climatique mettent à l'épreuve notre capacité d'accueil. Le repli sur soi, matériel et identitaire, met à mal les valeurs d'hospitalité et de solidarité. Comment faire une place, à l'Autre, différent, étranger, singulier ? Quel sens donner à nos actions locales pour que la vie en commun puisse être un levier d'intégration et une richesse pour toutes et tous ?

Avec : Magali Scoppetta, Virgile Kiffel pour leurs témoignages sur leur engagement,

Pascale Adam directrice de CASAS, Pinar Selek écrivaine et sociologue.

Repas (couscous) à 12h

Tarif : 12€ (5 € moins de 10 ans) sur réservation au 03.88.62.57.50 ou 03.88.81.14.08. Par mail : pas.sages@laposte.net et www.passagesenaction.canalblog.com



Document remis

Spectacles de 14h à 17h

Chansons avec l'atelier Les Voix du Rail, danses de flamenco, rythmes et chants des caraïbes.

Hip Hop, percussions africaines.

Vous retrouverez également les stands des associations avec vente de produits artisanaux du monde

Petite restauration et buvette



Entrée libre

Salle des Fêtes du Cheval Blanc
2, avenue de Périgueux à Bischheim

Table ronde

Vendredi 4 décembre à 18h30

Rencontre proposée par l'association PasSages dans le cadre de ses 20 ans en partenariat avec l'Académie de la Petite Enfance et le soutien du Conseil Départemental du Bas-Rhin.

Éducation au dialogue interculturel

Dès la naissance, l'enfant grandit dans un univers culturel et pluriel, celui de sa famille et celui de l'environnement social et éducatif qui l'accueille. Dans notre société en pleine mutation, quelles sont les conditions pour un épanouissement des enfants intégrant la vision de l'enfant dont se souviennent les familles, et les apports de la société d'accueil ?

Projection du documentaire « Via les familles » de Jean-Marie Fawer

Tourné dans les quartiers populaires de Strasbourg et de Mulhouse, ce film recueille les témoignages de parents migrants quant à leur histoire, leurs interrogations face à l'avenir de leurs enfants et leur perception de l'intégration.

Participants : Fawzy El Aiedy, musicien, créateur de "Entre deux roseaux l'enfant", spectacle musical pour petites et grandes oreilles de 2/3 ans à 102 ans, Marie-Nicole Rubio, directrice du Furet, Bernadette Gillot, adjointe à l'éducation de Bischheim et Richard Sancho Andreo, président de l'association PasSages.

Maison du Conseil Général
4, rue des Magasins à Bischheim
Entrée libre

CONCERT

On Christmas night

Samedi 5 décembre à 20h
Église protestante (rue nationale)

Laissez-vous conduire en musique vers le temps de Noël et des réjouissances de fin d'année. Le programme « On Christmas Night » concocté par le chef de l'Ensemble vocal Allegro de Strasbourg, Werner Pfaff, saura mettre dans vos cœurs la joie des moments de fête, de l'impatience des petits devant le sapin, du plaisir des réunions familiales.

Un concert organisé au profit des personnes réfugiées et de CASAS.



On Christmas Night
Ensemble Vocal Allegro de Strasbourg
Direction : Werner Pfaff

Samedi, 5 décembre, à 20h
Église protestante de Bischheim, rue Nationale
Dimanche, 6 décembre, à 16h30
Église catholique Ste Aurélie, Bischoffsheim

Samedi, 12 décembre, à 19h
Temple Neuf, Strasbourg
Sonntag, 13. Dezember, 17 Uhr
Kloster unserer lieben Frau, Offenburg

Concert de Noël

Dimanche 20 décembre à 17h
Église St Laurent

Par la Maîtrise de la Cathédrale de Strasbourg



La Maîtrise de la Cathédrale de Strasbourg est un chœur d'enfant attaché à la Cathédrale. Elle se produit en concert dans toute la France où elle est invitée à des événements musicaux de premier plan comme Les Noëlies en Alsace, les Très riches heures de l'orgue en Berry en la Cathédrale de Bourges ou le Festival de musique sacrée de Saint Malo.

Membre de la Fédération Française des Petits Chanteurs, elle est dirigée par Cyprien Sadek.

Elle a enregistré deux CD : le premier en 2012 (Trésor de joie, Editions Jade) et le second en 2015 (Tout ce qui fait le ciel, Editions Jade).

Entrée libre - plateau

PAROISSE ST LAURENT

Crèche de Noël

Comme chaque année durant la période de l'avent, la paroisse Saint-Laurent de Bischheim vous invite à venir découvrir la grande crèche en bois et plâtre polychrome installée dans l'église St Laurent.

La crèche de Noël (dont l'origine remonte au XIIIe siècle) reconstitue la naissance de Jésus de Nazareth.

L'église Saint-Laurent sera ouverte les week-ends du 12-13 et du 19-20 décembre de 15h à 18h. La crèche restera visible jusqu'au 1^{er} février 2016.



BISCHHEIM **UP BISCHHEIM**
UNION DES PROFESSIONNELS

Marché de Noël

6 décembre 2015

Artisanat
Vente de sapins
Animations
Cadeaux à gagner
Restauration sur place

de 11h à 18h
Place de l'Hôtel de Ville

Renseignements :
www.commerce-bischheim.fr

croix-rouge française
Unité Locale

Groupe des élu(e)s de l'opposition « Vivre Bischheim autrement »

Alsace terre d'accueil

Il est facile de comprendre que Bischheim, l'Alsace, la France, le monde ne se sont pas construits en un jour. Si chacun-e fait un effort de mémoire familiale et historique, il apparaît très rapidement que nos origines sont multiples et vont bien au-delà des limites de notre ville de Bischheim.

Le monde se construit de plus en plus sur la base des échanges. Les jeunes sont de plus en plus amenés à faire une partie de leurs études à l'étranger. Pour travailler, la mobilité est parfois une nécessité. Si la France apporte sa contribution au monde, nous savons aussi que sans les migrants notre société n'aurait jamais atteint le niveau de développement actuel.

Accueillir aujourd'hui les personnes réfugiées fuyant la guerre nous rappelle comment les alsaciens ont été accueilli lors de l'évacuation de 1939. Au moment de la commémoration du centenaire de la guerre de 14/18 il est aussi nécessaire de rappeler que les troupes étaient composées comme lors de la Libération de soldats d'Afrique.

Pour une société fraternelle

Des familles ouvertes au monde, une société riche des apports culturels et économiques d'ailleurs, une histoire nationale commune.... tous ces éléments font de la France une nation qui se doit de donner l'exemple. Exemple pour combattre les discriminations et

pour faire de l'intégration le socle de la République. Faisons vivre à Bischheim les valeurs de respect et de solidarité..

Groupe des élu(e)s PS-EELV « Vivre Bischheim autrement » Richard SANCHO ANDREO, Gérard SCHANN, Annie ROMILLY, Gérard SCHIMMER, Estelle FRAASS.



Permanences des élu-es sur rendez-vous : Tél. 06 89 86 19 12

Information, agenda, communication :
info@vivrebischheimautrement.com
www.vivrebischheimautrement.com

Groupe des élu(e)s de l'opposition « Les pieds sur terre et la tête aussi ! »

Notre centre-ville !

Il y a urgence à revoir la conception du centre-ville, dans la diversité des commerces ou dans son embellissement ! Sinon il ne sera jamais attractif et ceci passe notamment par la destruction ou la rénovation de l'immeuble qui abritait le bureau de tabac à l'intersection de la route de

Bischwiller et de la route de Périgueux.

Nous devons travailler tous ensemble élus et commerçants pour aboutir à l'épanouissement de notre ville.

Groupe des élu(e)s « Les pieds sur terre et la tête aussi ! » Christèle LAFORÊT, Ernest KONRATH.



Permanences des élus sur rendez-vous : Tél. 06 09 54 76 48

lespiedssurterreetlateteaussi.url.ph
facebook.com/pages/Les-pieds-sur-terre-et-la-tête-aussi/



Mariages

Les époux et date du mariage

CASSARD Gerald, Serge, Fernand	
MUNSCH Fabienne, Cathy	01/08/2015
RABEMAHARAVO Jean, Claude, Rolland	
FIONONANA Alix, Maryse	01/08/2015
TAOUFIK Chakir - MILLON Séverine	01/08/2015
LIBS Thomas, Michel - NOTH Valentine, Aurélie	04/08/2015
GROSBOIS Frédéric, Sylvain, Gérard	
BOENAPFEL Sandra, Agnès, Caroline	21/08/2015
HOFF Guillaume, Michaël, Marcel	
LATTANZIO Sandra, Roberta	05/09/2015
OUALHAJI Ahmed - OHSSAINI Laïla	05/09/2015
USLU Yügel - KARTAL Yesim	05/09/2015
LAARAJ Mustapha - BOUTABOUZI Fatima	14/09/2015
PASTORE Pascal, Jean, Mario	
FINCK Corine, Françoise, Annette	15/09/2015
BLANARU Sorin - LEHACI Mihaela	19/09/2015
BODIN Sébastien, Jean, Luc - FRITSCH Véronique, Liliane	19/09/2015
FRUTOS Jean-Philippe, Edouard	
BIOLLEY Stéphanie, Rolande, Lucienne, Marie	19/09/2015
YAPICI Ibrahim - DOGAN Fatma	19/09/2015

Naissances

Additif mai / Juin / Juillet

Nom(s), prénom(s) et date de naissance

ASMUS	Aaron	03/08/2015
LUX	Suzie	05/08/2015
SCHENCK	Eloise Irène	06/08/2015
KADDOUR	Amine	08/08/2015
DIETRICH	Léo Joseph	08/08/2015
GUILLAUME	Timotheé	09/08/2015
JOUANE	Rihana Johaina	11/08/2015
BRANGARD	Nelyah Gwen	12/08/2015
GASHI	Dafina	13/08/2015
HOPFNER	Victor	14/08/2015
MASSMANN	Gautier	15/08/2015
JOECKLE	Timoté	15/08/2015
SCHAAL	Yuma Charles Laurent	17/08/2015
SILVA MARQUES	Antonio	23/08/2015
AYTEMIR	Devrim Mehmet	26/08/2015
KIRUPALAN	Jeyavarman	26/08/2015
NEDA	Madalina Alessia	26/08/2015
HAMMANI	Youssef	04/09/2015
ROTH	Valentine Carole	04/09/2015
DARNAULT	Arthur Georges Didier	05/09/2015

Juin / Juillet

ELEEARA	Anaëlle Véronique Liliane	06/09/2015
DIEBAKHATE	Nayem Fallou	08/09/2015
FUHRER	Mathéo Hervé Charles	08/09/2015
BÔLE	Gustave Siméon	08/09/2015
KIAKU MBUTA	Joelly	08/09/2015
MUNDALA KANYINDA	Gabriel	09/09/2015
LAKEHAL KAHOUAL	Hamza	11/09/2015
BELAREDJ VIEDRA	Alonzo Eliès	11/09/2015
ARAF	Rayan	11/09/2015
GUY	Margot	14/09/2015
TUAILLON	Fellicia Lylli Jennyfer	15/09/2015
BOERNER	Leïna Cathy Yvette	15/09/2015
LADACI	Adame	16/09/2015
DRUSSEL	Lyah	16/09/2015
KIFFEL	Aymeric	20/09/2015
KEHILI	Wassim Taiim Sammy	21/09/2015
POLLET	Judikael	23/09/2015
LEPINE	Eva	28/09/2015

Décès

Juin / Juillet

Nom(s), prénom(s), âge et date de décès

TEUFFEL épouse MAYER Marthe	88 ans	01/08/2015
DEMIRAY épouse CANATAN Necla	68 ans	01/08/2015
YESIL Selahattin	53 ans	08/08/2015
HEINRICH		
veuve KRIEGER Simone, Sophie, Désirée	64 ans	14/08/2015
HERRBACH Fernand	76 ans	23/08/2015
ROEMER Lucien, Albert	73 ans	26/08/2015
HAHN veuve HUBER Emma, Rosa	89 ans	27/08/2015
BARNIER		
épouse BOUR Michèle, Françoise, Armande	66 ans	29/08/2015
LEVY épouse REBRE Marthe	85 ans	30/08/2015
HIRTH épouse BURTSCHER Marie, Antoinette	87 ans	31/08/2015
TRYK Gilles Jean	60 ans	03/09/2015
LEPOLD veuve BRINGIA Erna	91 ans	09/09/2015
GURI Oscar, Marius	90 ans	11/09/2015
KLEIN Georges, Jean, Ernest	93 ans	13/09/2015
MARQUIS veuve COUSSART		
Josiane, Alice, Augustine, Charlotte	91 ans	19/09/2015
DIEBOLD René, Henri	84 ans	19/09/2015
DELLINGER Gilbert, Louis, Joseph	81 ans	24/09/2015
PULTIER André, Marcel	86 ans	24/09/2015
BRUN Paulette, Raymonde	59 ans	25/09/2015
SONNTAG épouse HAGENSTEIN Hélène, Suzanne	83 ans	26/09/2015
HEBTING Geneviève, Marie, Josephine	70 ans	26/09/2015
BATARD Guy, André	65 ans	30/09/2015



>> Décembre

JUSQU'AU 23 DÉCEMBRE



EXPOSITION « LIGHT CASES » de Sylvie Lander - dans le cadre de la Biennale internationale du verre ESGAA 2015 - Cour des Boecklin - mardi, mercredi, dimanche de 14h à 18h, samedi de 10h à 12h et 14h à 18h

SAMEDI 5

ON CHRISTMAS NIGHT Concert de l'Ensemble Vocal Allegro – Église protestante 20h

DIMANCHE 6



ÉLECTIONS RÉGIONALES Ouverture des bureaux de vote de 8h à 18h.

CONCERT-APÉRITIF de l'école municipale de musique avec « Les Mandolines Buissonnières » - Salle Waldteufel - 11h

MARCHÉ DE NOËL organisé par l'Union des professionnels de Bischheim – Cour de l'Hôtel de Ville – 11h à 18h

DIMANCHE 13

ÉLECTIONS RÉGIONALES Ouverture des bureaux de vote de 8h à 18h.

LUNDI 14



CONSEIL MUNICIPAL - Salle du Cheval Blanc 20h30 – 19h

MARDI 15

CONCERT de l'Harmonie Bischheim Église Protestante – 20h30 – entrée libre

DIMANCHE 20

CONCERT DE NOËL de la Maîtrise de la Cathédrale de Strasbourg organisé par l'Association des Amis de l'Orgue Roethinger – Église St Laurent – entrée libre – plateau – 17h

>> Janvier

DU 9 JANVIER AU 21 FÉVRIER



EXPOSITION « TAMBOURS CÉLESTES » d'Isabelle Staehlé – peinture - Cour des Boecklin - mardi, mercredi, dimanche de 14h à 18h, samedi de 10h à 12h et 14h à 18h

SAMEDI 16 DE 14H À 19H
DIMANCHE 17 DE 9H À 17H

COURSE DE ROLLER DE VITESSE « INDOOR » organisée par l'association Speed Skating de Bischheim – Parc des Sports.

DIMANCHE 17

CONCERT-APÉRITIF de l'école municipale de musique avec « ADN Sax » - saxophones - Salle Waldteufel – 11h – Entrée libre.

LUNDI 18



COLLECTE DE SANG organisée par l'Amicale des Donneurs de Sang - Salle des Fêtes du Cheval Blanc de 17h à 20h

MERCREDI 20

SPECTACLE JEUNE PUBLIC « LES 2 ROIS » par la Cie du Jabron Rouge -- 3 ans à 8 ans – Salle du Cercle – 16h

VENDREDI 22

CONCERT « DOM LA NENA » (Brésil) + Lúcia Carvalho (Brésil/Angola) - Musique du Monde – Salle du Cercle - 20h30

SAMEDI 23 À 20H30
DIMANCHE 24 À 15H

CONCERT JAZZ DU BIG BAND avec Pierre Meyer - Salle des fêtes du Cheval Blanc

DIMANCHE 24



CONCERT DUO AMYTHIS Cour des Boecklin - Entrée libre – 16h

VENDREDI 29

CINÉ-CONCERT "CHARLOT FESTIVAL" courts-métrages de Charlie Chaplin - tout public à partir de 6 ans - Salle du Cercle – 20h30

SAMEDI 30 À 19H
DIMANCHE 31 DE 10H30 À 17H30

FÊTE DES CULTURES organisée par l'Association PasSages – Salle des Fêtes du Cheval Blanc

Big Concert

Jazz 2016

Big Band Bischheim

Direction : Sylvain DEDENON

Samedi 23 janvier à 20h30

Dimanche 24 janvier à 15h

Chant : Pierre MEYER

Salle des fêtes du Cheval Blanc
2a, avenue de Périgueux 67800 BISCHHEIM

Réservation des places pour le samedi uniquement sur notre site internet :
www.big-band-bischheim.fr - Vente des billets avant le concert