

# Les Cahiers de **BISCHHEIM**

[www.ville-bischheim.fr](http://www.ville-bischheim.fr)



RÉUSSITE



APPRENTISSAGES

RÉFORME DES RYTHMES SCOLAIRES  
**L'enfant au cœur de la réflexion**



ÉQUILIBRE



BIEN-ÊTRE



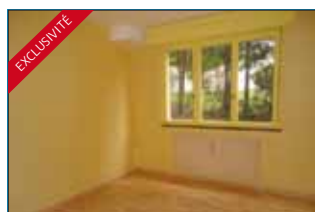


## Votre agence SOLVIMO BISCHEIM

29 route de Bischwiller  
67800 Bischheim

**03 88 20 76 70**

Bénéficiez  
d'une estimation  
**GRATUITE**  
en **48<sup>H</sup>**  
**CHRONO**



EXCLUSIVITÉ

**HOENHEIM**

**APPARTEMENT**

EXCLUSIVITÉ SOLVIMO ! Hoenheim, bien situé ! Au calme, dans un cadre de verdure, mignon 2 pièces avec un séjour spacieux, poss. place de parking. A VISITER RAPIDEMENT !

DPE : E **55 000 €**



EXCLUSIVITÉ

**HOENHEIM**

**APPARTEMENT**

VUE SUR LE CANAL, VIEUX HOENHEIM ! A 2 pas du tram ! Dans charmante maison bi-famille, dernier étage, superbe F3 d'env. 60 m<sup>2</sup> au sol. Salon, spacieuse cuisine, 2 chbres, salle d'eau et cave.

DPE : D **119 000 €**



EXCLUSIVITÉ

**BISCHEIM**

**APPARTEMENT**

RUE DES PINSONS, EXCLUSIVITÉ SOLVIMO ! QUARTIER DES OISEAUX ! Résidence de standing, env. verdoyant et calme. A 2 pas du canal. Prestations de qualité pour ce F2 de 44 m<sup>2</sup>. Prox. tram



EXCLUSIVITÉ

**BISCHEIM**

**APPARTEMENT**

EXCLUSIVITÉ SOLVIMO ! Bien situé, ds résidence de standing, prox. commerces et tram, beau et spacieux 4 pièces, 3 chbres, salon accès terrasse de 18m<sup>2</sup>, cave et parking privatif. A visiter rapidement

DPE : D **190 000 €**



EXCLUSIVITÉ

**BISCHEIM**

**APPARTEMENT**

EXCLUSIVITÉ SOLVIMO ! AU COEUR DU VIEUX BISCHEIM, DERNIER ÉTAGE. F3 de 70m<sup>2</sup>, superbes prestations. 2 chbres, salon/séjour de 35m<sup>2</sup> sur cuisine ouverte, terrasse 9m<sup>2</sup>. Cave et garage (en suspend).

DPE : D **167 000 €**



EXCLUSIVITÉ

**BISCHEIM**

**APPARTEMENT**

RUE DE LA BRUCHE ! EXCLUSIVITÉ SOLVIMO ! Au calme, dans maison tri-famille. Tout le charme de l'ancien pour ce 4 pièces de 104 m<sup>2</sup>. Séjour 42m<sup>2</sup> exposé plein sud, cuisine américaine équipée.



EXCLUSIVITÉ

**SCHILTIGHEIM**

**MAISON**

RUE DE BISCHEIM, VIEUX SCHILICK ! Spacieuse maison profitant de superbes volumes, 7 pièces de 180 m<sup>2</sup> sur 3 niveaux sur un terrain de 152 m<sup>2</sup>. Cour / jardin de 40 m<sup>2</sup>.

[www.solvimo.com](http://www.solvimo.com)

[bischheim@solvimo.com](mailto:bischheim@solvimo.com)

SOLVIMO BISCHEIM

| **03 88 20 76 70**

NOUVEAU FORFAIT MOBILE

# APPELS/SMS/MMS ILLIMITES

## WEB 3 G+<sup>(1)</sup> : 1Go

USAGES EN FRANCE MÉTROPOLITAINE

DÉBIT AJUSTÉ AU-DELÀ

# 15,99

€<sup>(2)</sup>  
PAR MOIS

AVANTAGE  
CARTE DE  
PAIEMENT

Crédit Mutuel

SANS ENGAGEMENT

## Crédit Mutuel Mobile

CRÉDIT MUTUEL BISCHEIM

62, ROUTE DE BISCHWILLER - BP 75 - 67802 BISCHEIM

TÉL. : 0 820 820 510\* - COURRIEL : 01011@CREDITMUTUEL.FR

3h maximum/appel et 129 destinataires différents maximum/mois. Entre personnes physiques et à usage privé. Hors appels et SMS/MMS surtaxés. Voix sur IP, Peer to Peer et Newsgroups non inclus.

Offre soumise à conditions. Réservée aux nouveaux clients. Sous réserve de mobile compatible. Non compatible avec BlackBerry. (1) Débit jusqu'à 14,4 Mb/s. Sous réserve de couverture Réseau. Réduction mensuelle du débit au-delà de 1 Go d'échanges de données. Hors services surtaxés. (2) Réservée aux particuliers titulaires d'une carte de paiement Crédit Mutuel (hors cartes de retrait, cartes de dépôts, cartes professionnelles et cartes d'affaires). Réduction mensuelle de 4 €/mois (prix public à 19,99 €/mois) valable pour une seule ligne par carte de paiement détenue. En cas de résiliation de la carte, suppression de la réduction. Non cumulable avec l'Avantage Famille. Offre disponible et conditions détaillées dans les Caisses du Crédit Mutuel proposant ce service. Crédit Mutuel Mobile est un service de l'opérateur El Telecom proposé par le Crédit Mutuel. El Telecom - SAS 421 713 892 - RCS Paris - 12 rue Gaillon - 75107 Paris Cedex 02. Conditions mars 2013.

\*0,12 € TTC/min.



### INFOS MUNICIPALES

- 6 • Conseil municipal : les principaux points en bref
- 7 • Budget primitif du CCAS
- 8-9 • Rythmes scolaires : Prendre le temps de la concertation
- 10 • Plan canicule : recensement des personnes vulnérables
- 11 • Le personnel de la ville honoré
- 12 • Concours de fleurissement : Une aventure collective
- 13 • L'arbre dans la ville : Le prunus
- 14 • Agenda 21 : Composter : pourquoi pas vous ?
- 15 • Nettoyage de printemps de la Ballastière – Infos travaux
- 16 • Sports et handicaps : Le sport pour tous
- 17 • Brèves

### EN VILLE

- 18 • Transports : permanences ASTUS  
Stages de danse – Concert Big Bang Bischheim

- 19 • Hommage à Joseph-David Sintzheim
- 20 • Gare aux décibels :  
Un concert pour prévenir

### SENIORS

- 21 • Infos Villa Arc-en-Ciel
- 22-23 **BISCHHEIM EN IMAGES**

### CULTURE



- 24 • Spectacle Popup : D'un livre à l'autre
- 25 • Cour des Boecklin : animations avril-mai.  
Musée : la collection enrichie
- 26 • Concerts
- 27 • Saison culturelle : Au programme

### VIE SCOLAIRE



- 28 • Collège Lamartine :  
Semaine expérimentale
- 29 • Dates d'admission dans les écoles

### PETITE ENFANCE

- 30 • Crèche parentale Piccolo  
• La Parloterie

### ENFANCE JEUNESSE

- 31 • Développement durable :  
Sensibiliser le jeune public
- 32 • Vacances : Temps forts
- 33 • Que faire pendant les vacances de printemps ?

### COMMERCES ET ÉCONOMIE

- 34 • Boucherie-charcuterie  
• Restaurant
- 35 • Opticien – Marché de Bischheim

### INFOS ASSOCIATIONS



- 36 • Marche gourmande
- 37 • Fête des cultures
- 38 • Association Livres - Concerts
- 39 • CSF Victor Hugo – Concert –  
Miss Bischheim

### 40-41 TRIBUNES LIBRES

- 42 ÉTAT CIVIL
- 43 AGENDA



S.R.I.

SCHMITT

INSTALLATION ELECTRIQUE GENERALE  
CHAUFFAGE ELECTRIQUE  
SERVICE ENTRETIEN  
REGULATION CHAUFFAGE  
MONTAGE ANTENNE T.V.

21, rue des Alouettes - 67460 SOUFFELWEYERSHEIM  
Tél. 03 88 20 26 42 - Fax 03 88 20 11 84  
En cas d'URGENCE Tél. 06 09 32 64 65

## GALLEGO SANITAIRE

Plomberie • Pompage • Canalisation  
Débouchage de conduites • Nettoyage haute pression



BP 90041 - 67800 BISCHHEIM CEDEX  
27, route de la Wantzenau - 67800 HOENHEIM  
Tél. 03 88 81 13 87 - Fax 03 88 81 23 60

[www.gallego-sanitaire.com](http://www.gallego-sanitaire.com)  
info@gallego-sanitaire.com



## › LE MAIRE ET LES ADJOINTS

### **André Klein-Mosser**

Maire - 1<sup>er</sup> Vice-Président du Conseil Général  
Conseiller communautaire  
a.klein-mosser@ville-bischheim.fr

### **Jean-Louis Hoerlé**

1<sup>er</sup> Adjoint au Maire - Relations publiques, Sports,  
Sécurité - Conseiller communautaire  
jl.hoerle@ville-bischheim.fr

### **Patrick Koch**

2<sup>e</sup> Adjoint au Maire - Aménagement urbain,  
Environnement - Conseiller communautaire  
p.koch@ville-bischheim.fr

### **Nelly Kraemer**

3<sup>e</sup> Adjointe au Maire - Culture, Communication  
n.kraemer@ville-bischheim.fr

### **Jean-Claude Kieffer**

4<sup>e</sup> Adjoint au Maire - Pôle Jeunesse  
jc.kieffer@ville-bischheim.fr

### **Bernadette Bastian**

5<sup>e</sup> Adjointe au Maire - Cohésion sociale  
b.bastian@ville-bischheim.fr

### **Hubert Drenss**

6<sup>e</sup> Adjoint au Maire - Finances, Développement  
économique, Politique du logement  
h.drenss@ville-bischheim.fr

### **Bernadette Gillot**

7<sup>e</sup> Adjointe au Maire - Vie scolaire et éducative,  
Affaires démographiques  
b.gillot@ville-bischheim.fr

### **Fabien Weiss**

8<sup>e</sup> Adjoint au Maire - Urbanisme, Développement  
durable, Politique de la Ville  
f.weiss@ville-bischheim.fr

## Mairie de Bischheim

37 route de Bischwiller - 67800 BISCHHEIM

Tél. : 03 88 20 83 83

### Heures d'ouverture :

Lundi, mercredi, jeudi : 8h - 11h45 et 14h - 17h30

Mardi : 8h - 11h45 et 14h - 18h30

Vendredi : 8h - 12h30 et 13h30 - 16h

📍 [www.ville-bischheim.fr](http://www.ville-bischheim.fr)



## › LES SERVICES MUNICIPAUX

Direction générale des services	03 88 20 83 52
Affaires démographiques	03 88 20 83 83
Police municipale	03 88 19 94 79
Centre Communal d'Action Sociale (CCAS)	03 88 20 83 91
Sport Animation Culture	03 88 20 83 69
Education	03 88 20 83 81
Pôle Jeunesse	03 88 04 49 74
Urbanisme - Développement économique	03 88 20 83 64
Services Techniques	03 88 20 83 61
Point Info Culture	03 88 33 36 68
Bibliothèque	03 88 81 49 47
Communication	03 88 20 83 73

l.lamard@ville-bischheim.fr

### Les Cahiers de BISCHHEIM magazine de la ville de Bischheim

DIRECTRICE DE LA PUBLICATION : Nelly Kraemer - n.kraemer@ville-bischheim.fr

DIRECTION COMMUNICATION : Danielle Vispi - d.vispi@ville-bischheim.fr

RÉDACTEUR EN CHEF - COORDINATION : Laurence Lamard - l.lamard@ville-bischheim.fr

RÉDACTION : ont collaboré à ce numéro : Francine Edel et Jean-Denis Klein.

CREATION MAQUETTE & MISE EN PAGE : Nicolas Target - n.target@ville-bischheim.fr

PHOTOS COUVERTURE : Nicolas Target

RÉGIE PUBLICITAIRE : mairie de Bischheim, service communication

IMPRESSION : Gyss Imprimeur - 67211 Obernai

TIRAGE : 11 500 exemplaires

DÉPÔT LÉGAL : mars 2013



# Une actualité riche...



Nicolas Tugnet

De nombreux thèmes balayent l'actualité et constituent la panoplie de nos préoccupations quotidiennes : les rythmes scolaires, les impôts, le nombre de chômeurs, la réforme institutionnelle, le non cumul des mandats, le mariage pour tous... nous pourrions multiplier les exemples et nous attarder sur chacun d'entre eux. Ils nécessiteraient, d'abord explications, puis réflexion, et ensuite décisions. L'hiver n'a pas dit son dernier mot, les températures restent fraîches, chacune et chacun pense à bénéficier de quelques rayons de soleil qui nous feraient le plus grand bien. Un peu de patience nous dira la météo.

Les rythmes scolaires sont un sujet passionnant, ils remettent en question le système éducatif afin de le rendre plus efficace, assurer la réussite de nos enfants. L'enfant doit être au cœur de notre sujet, il faut le rappeler afin que l'objectif principal ne soit pas oublié. Une évolution de ce type nécessite d'abord concertation avec les intéressés directs, puis avec les institutions, les structures touchées de façon indirecte. Nous avons engagé cette procédure pour mettre en place le système à la rentrée 2014. En effet, la recherche de l'optimum est réelle mais elle entraîne des conséquences financières, matérielles et éducatives non négligeables. Une enquête auprès des intéressés a permis de dégager les pistes de travail et la poursuite de cette démarche permettra de trouver des solutions.

La situation financière de la France, en particulier son déficit, son endettement, exerce une pression très forte sur la possibilité de faire évoluer nos recettes.

Une solution se dessine, faire évoluer la contribution des français à l'effort de solidarité et par conséquent augmenter la fiscalité, les mesures gouvernementales pleuvent sur notre porte-monnaie qui commence à se tarir des quelques économies résiduelles. Le budget de la ville de Bischheim n'est pas construit sur une évolution des impôts locaux. Nous faisons l'effort de maintenir les taux d'imposition pour la troisième année consécutive afin de tenir compte des possibilités limitées des ménages de notre cité, et nous espérons que le contribuable appréciera.

“ La société peut et doit donner sa place à chacun ”

« Le mariage pour tous » ne rentre pas dans notre schéma de pensée, ni de construction de notre société de demain. Il dénature fondamentalement notre perspective de structuration de la société et l'avenir de nos enfants. Une société touchée par la crise actuelle n'a pas besoin de réforme de ce type pour déterminer une voie d'espérance. Ce qui ne veut pas dire que nous devons oublier les autres. La société peut et doit donner sa place à chacun, mais elle doit le faire dans le respect de ceux et de celles qui la composent, de la tradition, de la culture qui est la nôtre. Le concept « mariage » a une connotation humaine, religieuse, sentimentale, il n'est pas nécessaire de le détruire ou le galvauder. Laissons-lui la place qui était et qui est la sienne.

Vous voyez, l'actualité est riche, elle permet de réfléchir, d'attendre patiemment l'été, d'espérer bénéficier de quelques rayons de soleil et de voir fleurir nos espaces verts qui apporteront vivacité, joie et espérance...

**André KLEIN-MOSSER**

Maire de Bischheim

1<sup>er</sup> Vice-Président du Conseil Général

## Eine vielfältige Aktualität...

Traduction Jean-Claude Graeff

Zahlreiche Themen durchziehen die Aktualität und beschäftigen uns alltäglich: die Schulrhythmen, die Steuerlast, die Arbeitslosenzahlen, die institutionelle Reform, die Debatten um das Einzelmandat, die Ehe für alle ... wir könnten noch weitere Beispiele anführen und uns mit jedem aufhalten. Sie würden zuerst Erklärungen, dann Überlegung und schliesslich Entscheidungen erfordern. Der Winter hat noch nicht das letzte Wort gesprochen, die Temperaturen bleiben frisch, jeder möchte ein paar Sonnenstrahlen geniessen, die uns guttun würden. Noch etwas Geduld sagen uns die Meteorologen.

Die Schulrhythmen bilden ein interessantes Thema, sie stellen unser Schulsystem in Frage, um es effizienter zu machen und den Schulerfolg unserer Kinder zu sichern. Das Kind muss im Mittelpunkt stehen, das muss betont werden, damit wir das Hauptziel nicht aus den Augen verlieren. Eine solche Entwicklung benötigt zuvor eine Absprache mit all denen, die es direkt angeht, und auch mit den Institutionen und Strukturen, die indirekt davon betroffen sind. Diesen Prozess haben wir eingeleitet, um das System zum Beginn des Schuljahrs 2014 einzuführen. In der Tat suchen wir das Beste, aber das hat finanzielle, materielle und pädagogische Konsequenzen, die nicht unbedeutend sind. Eine Umfrage bei den Betroffenen hat es ermöglicht, Arbeitsperspektiven zu entwerfen und die Fortsetzung dieses Verfahrens wird zu Lösungen führen.

Die finanzielle Lage Frankreichs, insbesondere das Haushaltsdefizit, die Verschuldung des Landes, übt einen starken Druck auf die Möglichkeit, unsere Einnahmen zu verbessern. Eine Lösung zeichnet sich ab, indem man den Solidarbeitrag der Franzosen erhöht und die Steuerlast heraufsetzt; die Regierungsmassnahmen haben Auswirkungen auf unseren Geldbeutel, in dem die übriggebliebenen Ersparnisse so langsam schwinden. Das Budget der Stadt rechnet nicht mit einer Erhöhung der Gemeindesteuer; wir bemühen uns in Anbetracht der begrenzten Möglichkeiten der Haushalte unserer Stadt, den Steuersatz zum dritten Jahr hintereinander stabil zu halten. Wir hoffen, dass der Steuerzahler dies zu würdigen wissen wird.

„Die Ehe für alle“ passt weder in unsere Denkweise noch in unsere Art, uns die Gesellschaft von morgen vorzustellen. Sie entstellt grundlegend unsere Perspektive der Strukturierung der Gesellschaft und die Zukunft unserer Kinder. Eine Gesellschaft in der Krise braucht keine solche Reform, um Hoffungswege zu bahnen. Das soll nicht heissen, dass wir die anderen vergessen sollen. Die Gesellschaft kann und muss jedem seinen Platz gewähren, aber dies soll mit Respekt geschehen für die, die sie bilden, für die Tradition und die Kultur, die wir unsrige nennen. Der Begriff „Ehe“ beinhaltet menschliche, religiöse, gefühlsbetonte Aspekte, es ist nicht notwendig, ihn aufzulösen, zu verniedlichen. Er verdient, den Platz, den er hatte und hat, zu behalten.

Wie Sie sehen, ist die Aktualität vielfältig. Sie gibt uns zu denken, in der geduldigen Erwartung auf den Sommer, auf ein paar Sonnenstrahlen, auf blühende Anlagen, die Leben, Freude und Hoffnung bringen werden...

# Les principaux points en bref...

## Séance du 31 janvier

### Pôle Jeunesse

#### Convention d'objectifs et financière 2013 avec l'association Livres

L'association Livres, située dans les locaux du Centre Social et Familial « Victor Hugo », gère et anime une bibliothèque axée sur l'enfance et la jeunesse. Il est proposé de signer avec l'association et la ville de Schiltigheim, une nouvelle convention d'une durée d'un an.

Cette convention financière et d'objectifs fixe le montant des subventions attribuées par les villes de Bischheim et Schiltigheim. Pour l'année 2013, il est proposé que la ville de Bischheim verse à l'association Livres une subvention de 45 000 €.

Le Conseil Municipal approuve la convention financière et d'objectifs proposée à l'association Livres pour 2013.

### Urbanisme

#### Vente à CUS Habitat des locaux en rez-de-chaussée sis 20-22 rue du Fossé Neuf

La Ville possède plusieurs locaux dans l'ensemble immobilier dit « le Niewes » situé à l'angle des rues du Fossé Neuf et Jean-Jaurès. Un affaissement de l'immeuble sis 20-22 rue du Fossé Neuf, dans lequel la Ville est propriétaire des locaux situés en rez-de-chaussée, a été constaté au courant de l'année 2009. Un scénario de démolition – reconstruction de l'ouvrage a été retenu par CUS HABITAT. L'ensemble des procédures à engager seront simplifiées par la vente à CUS HABITAT des locaux de la Ville dans cet immeuble. France Domaine a estimé leur valeur à 40 000 € hors taxe, aussi est-il proposé de réaliser la transaction à ce montant.

### Services Techniques

#### Programme 2013 de travaux d'extension et de rénovation sur le réseau d'éclairage public.

Les travaux envisagés pour l'année 2013 concernent l'extension ou la rénovation pour cause de vétusté de l'équipement du réseau d'éclairage public de la Ville.

Les travaux d'extension concerneront : cheminement entre le passage Maechling et la rue Leclerc.

Les travaux de rénovation d'équipement concerneront : rue de Lorraine, passage Maechling, cheminement rue Leclerc et divers remplacements ponctuels.

L'estimation prévisionnelle des travaux est de : 67 475,00 € HT.

Le Conseil Municipal approuve la réalisation des travaux d'éclairage public décrits ci-dessus.

## Séance du 28 février

### Pôle Jeunesse

#### Convention financière et d'objectifs 2013 avec le Centre Social et Familial «Victor Hugo»

Le Centre Social et Familial « Victor Hugo » assure les missions suivantes :

- développer les liens sociaux en favorisant la mixité sociale, géographique, culturelle et intergénérationnelle.
- devenir le « moteur » de l'animation globale du quartier des Écrivains.
- favoriser l'autonomie des habitants et la prise de responsabilité dans leur quotidien.

Il est proposé de signer avec l'association et la ville de Schiltigheim une nouvelle convention d'une durée d'un an qui définit les orientations et les priorités suivantes :

- le développement des actions spécifiques en direction des enfants et des jeunes
- le soutien à la parentalité et aux familles
- la promotion de l'intergénérationnel
- la promotion de la mixité sociale et culturelle
- l'implication des habitants dans la vie de la cité
- la sensibilisation à l'environnement, au développement durable et aux projets culturels

Cette convention financière et d'objectifs fixe le montant des subventions attribuées par les villes de Bischheim et Schiltigheim. Pour l'année 2013, la ville de Bischheim verse au Centre Social et Familial « Victor Hugo » une subvention de 169 000 €.

Le Conseil Municipal approuve la convention financière et d'objectifs.

### Urbanisme

#### Acquisition de parcelles – cheminement piéton

Les parcelles, propriétés de la société Dumez Anstett, doivent permettre le cheminement piéton entre les principaux axes routiers (la route de Bischwiller et la rue du Général Leclerc) et l'école Centre.

Du fait de leur destination anticipée dès la construction de la copropriété sise 52 route de Bischwiller en 1982 et en accord avec la société Dumez Anstett, il est proposé d'acquérir ces parcelles pour un montant symbolique d'un euro.

Le Conseil Municipal décide de procéder à l'acquisition des parcelles d'une superficie respective de 1,87 are et 1,45 are pour un montant symbolique d'un euro.

### Subventions

#### Subvention d'équipement à l'association de gymnastique Alsatia

L'association de gymnastique Alsatia sollicite l'aide financière de la Ville pour l'acquisition de divers matériels gymniques ne répondant plus aux normes de la Fédération Française de Gymnastique, ainsi que pour la réparation de la chaudière du gymnase.

Le coût global des achats et travaux concernés s'élève à 9 874 €.

Il est proposé de participer à hauteur de 15 % aux frais engagés.

Le Conseil Municipal approuve le versement d'une subvention d'équipement de 1 481 € à l'association de gymnastique Alsatia.

#### Subvention d'équipement à la paroisse protestante

La paroisse protestante se voit dans l'obligation de procéder à la réfection complète de l'étanchéité de la toiture de l'église St Michel suite à différents dégâts des eaux dus à des infiltrations. Le coût des travaux est estimé à 2 211 € TTC.

Il est proposé de participer au financement de l'opération à hauteur de 15 %, soit 332 €.

Le Conseil Municipal approuve le versement d'une subvention d'équipement de 332 € à la paroisse protestante.

# Budget primitif

Le Conseil d'Administration du Centre Communal d'Action Sociale de la ville de Bischheim (C.C.A.S.) a examiné et adopté son budget primitif le 6 février 2013.

Les dépenses et les recettes s'élèvent à 3 283 710 € :

- 3 254 955 € pour la section de fonctionnement dont près de 77 % de charges de personnel.
- 28 755 € pour la section d'investissement dont 24 365 € d'immobilisations corporelles et 4 390 € de cautions.

## Qu'est-ce que le CCAS ?

Outil de l'action sociale locale, de lutte contre l'exclusion et véritable outil de prévention, le CCAS accueille, accompagne et soutient les personnes en difficultés sociales et ou financières. L'accompagnement individuel ou familial passe par une écoute, une analyse globale de la situation des personnes ainsi que par des visites au domicile. Ce travail s'opère en lien étroit avec l'ensemble des partenaires institutionnels et associatifs. Tous les leviers susceptibles d'aider, de prévenir un enlèvement de la situation sont examinés par les intervenants sociaux du CCAS.

Le CCAS mène en parallèle une politique de soutien aux associations: associations caritatives ou celles œuvrant dans les domaines du handicap, de la petite enfance, via des subventionnements ou des actions locales comme la vente de miel au profit de l'AAPEL.

## Réhabilitation de Charles Huck

Le CCAS participe aux politiques mises en œuvre en faveur des personnes âgées et gère la résidence Charles Huck pour personnes âgées dont les travaux de réhabilitation par Opus 67 débutent ce printemps. Ils s'effectueront par tranches; les résidents étant relogés dans des logements provisoires rafraîchis. Les premiers résidents concernés ont déménagé mi-février accompagnés par l'équipe de la résidence et une société de déménagement mandatée par le CCAS. Le restaurant est fermé pour environ 8 mois.

## Ouverture d'une micro-crèche

L'offre de services proposée en matière de petite enfance sera complétée par l'ouverture prévue en septembre d'une micro-crèche dans le quartier des Écrivains.

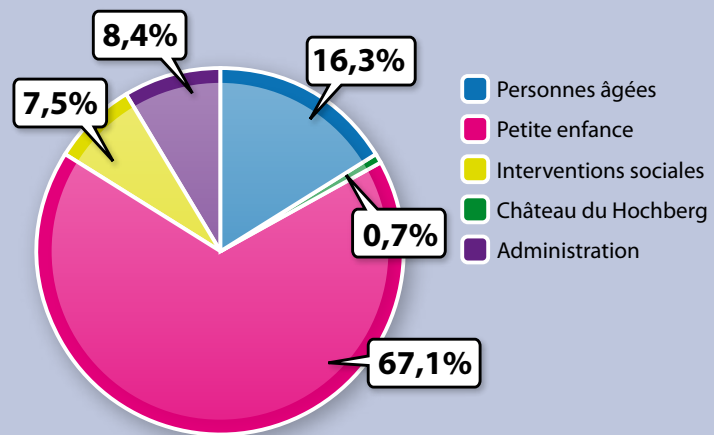
Des travaux d'amélioration du patrimoine et de sécurisation des espaces sont prévus à la halte-garderie du Niewes ainsi qu' au multi-accueil « La clé de sol » .

Le CCAS accueille, accompagne et soutient les personnes en difficultés sociales.

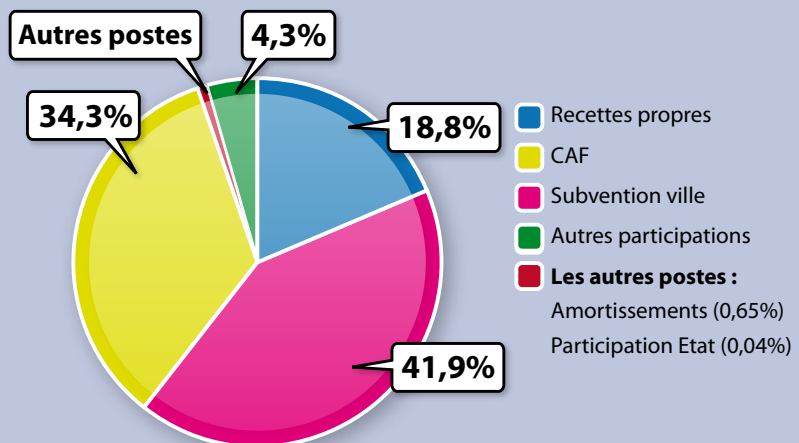


Nicolas Target

## Postes de dépenses du budget primitif 2013



## Postes de recettes du budget primitif 2013





Les enfants doivent être au cœur de la réflexion.

Nicolas Target

# Prendre le temps de la concertation

Concernant l'application de la réforme des rythmes scolaires dans les écoles maternelles et élémentaires, la ville de Bischheim a décidé de prendre le temps de la réflexion et de la concertation pour construire le projet éducatif territorial que demande l'Etat afin de répondre au mieux aux besoins des enfants.

**B**asée sur les résultats d'une enquête menée en 2011, la réforme des rythmes scolaires a pour objectif de mieux apprendre et de favoriser la réussite de tous les élèves en prévoyant notamment une nouvelle organisation du temps scolaire. La journée scolaire étant jugée trop longue, il est proposé de répartir les 24h d'enseignement hebdomadaire sur 4 jours et demi durant 36 semaines. Une journée d'enseignement ne devant pas dépasser 5h30 (et 3h30 pour la demi-journée) avec une pause méridienne ne pouvant être inférieure à 1h30.

La réforme ne se limite pas à ajouter une demi-journée de cours supplémentaire (à choisir entre le mercredi ou le samedi matin\*) mais préconise une approche globale de l'enfant en tenant compte des temps familiaux, des temps scolaires, des temps récréatifs, culturels, associatifs, artistiques ou sociaux.

Les nouveaux rythmes doivent donc donner lieu à une meilleure articulation des temps scolaire et périscolaire. Si l'Etat organise le contenu pédagogique du temps scolaire dispensé par les enseignants, le



L'adjoite au maire Bernadette Gillot (ici aux côtés de André Klein-Mosser) souhaite prendre le temps de la concertation.

Nicolas Target

périscolaire est à la charge des communes. Or, la réforme prévoit que les élèves pourront accéder sur le temps périscolaire à des activités sportives, culturelles, artistiques qui développeront leur curiosité intellectuelle, leur permettront

de se découvrir des compétences et des centres d'intérêt nouveaux et renforceront le plaisir d'apprendre et d'être à l'école.

## Une réforme complexe

« L'application de cette réforme n'est pas aussi simple dans l'état actuel de notre organisation » explique Bernadette Gillot, adjointe au maire chargée de la vie scolaire. En effet, de nombreux paramètres doivent être pris en compte comme les horaires d'entrée et de sortie d'école (avec des incidences sur l'organisation des parents), l'augmentation ou non du coût des activités périscolaires pour les parents et pour la collectivité, le choix du samedi ou du mercredi avec ses conséquences familiales ou pour la collectivité (prévoir un repas le mercredi par exemple),...

## Garantir la continuité éducative

« Pour mener à bien cette réforme avec le souci de placer l'enfant au cœur de ce projet et de garantir la continuité





Médias Target

La réforme des rythmes scolaires a pour but de renforcer le plaisir d'apprendre et d'être à l'école.

éducative (par les activités périscolaires), nous devons construire un projet éducatif territorial qui doit mobiliser l'ensemble des acteurs du territoire (enseignants, parents, agents territoriaux spécialisés des écoles maternelles, accueils de loisirs, écoles de musique et de danse, associations sportives et culturelles,...). La concertation est indispensable et il est important de se donner du temps. Nous avons donc décidé de reporter l'application de cette réforme à la rentrée 2014. Nous sommes favorables à une organisation respectueuse des rythmes de l'enfant et nous souhaitons nous y employer avec l'ensemble de nos partenaires » poursuit l'adjointe au maire.

### Fédérer tous les acteurs de l'éducation

Pour prendre sa décision, la ville s'est notamment appuyée sur une enquête menée auprès des parents des écoles primaires et maternelles en février. 1602 questionnaires ont été distribués auxquels 968 familles ont répondu (voir extraits des résultats ci-dessous). Un premier pas dans la concertation qui va se poursuivre dans les mois à venir. « Nous allons commencer par faire un état des lieux pour recenser l'existant afin de l'optimiser. Nous construirons notre projet éducatif territorial en travaillant avec la Commission Éducation, les dix conseils d'école de notre commune, l'inspecteur de l'Éducation Nationale chargé de la

## Projet éducatif territorial (PEDT)

Le projet éducatif territorial doit exprimer une ambition éducatrice. Il est un cadre de collaboration qui rassemble, à l'initiative de la collectivité, tous les acteurs intervenants dans le domaine de l'éducation scolaire et extra-scolaire (enseignants, familles, animateurs, associations,...) pour définir de grandes priorités communes en matière d'éducation.

Son but est de « garantir une continuité éducative entre les projets des écoles et des établissements et les activités proposées aux élèves en dehors du temps scolaire, et [...] une meilleure articulation des différents temps de vie de l'enfant avant, pendant et après l'école. » Mais aussi de « lutter contre les inégalités scolaires en mettant en place des actions correspondant à des besoins identifiés au niveau de chaque territoire. »

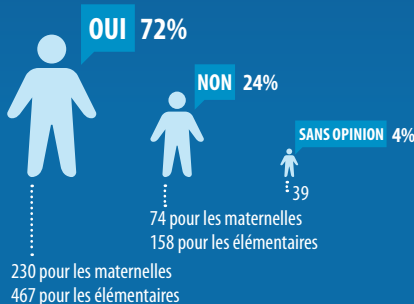
circonscription, les différents représentants des cultes et tous nos partenaires associatifs ou autres qui interviennent dans les activités avec les enfants. Nous organiserons des réunions sur les thématiques abordées dans le questionnaire diffusé aux parents dont les résultats serviront de base aux discussions » prévoit Bernadette Gillot qui entend « relever ce défi avec méthodologie ».

\* La demi-journée reportée au samedi n'est possible que sur dérogation et en fonction de la spécificité du projet éducatif territorial.

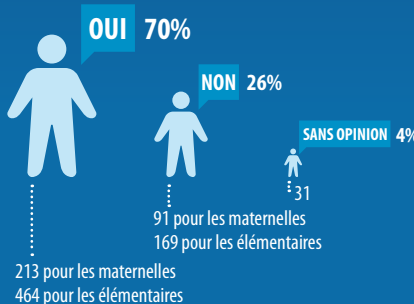
## Extraits des résultats de l'enquête sur la réforme des rythmes scolaires menée auprès des parents d'élèves de Bischheim en février.

Sur les 1602 questionnaires envoyés aux parents, 968 réponses sont parvenues au service de la Vie scolaire.

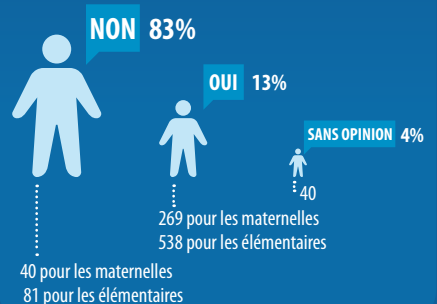
Seriez-vous favorable à un démarrage des cours à 8h30 ?



Seriez-vous favorable aux cours le mercredi matin ?



Seriez-vous favorable aux cours le samedi matin ?



L'enquête montre également qu'une très forte proportion d'enfants se trouve au domicile de leurs parents le mercredi matin ou dans les accueils de loisirs de la ville (viennent ensuite les grands-parents, assistantes maternelles et autres modes de garde dans de moindres proportions). De plus, ils sont peu nombreux à avoir une activité (de type sportive ou artistique) le mercredi matin. Les activités pratiquées le sont, pour la plupart, le mercredi après-midi.

# Recensement des personnes vulnérables

L'Etat demande aux maires d'organiser le recensement des personnes vulnérables. Le registre ainsi constitué intégrera le plan d'alerte et d'urgence départemental géré par le préfet en cas de risques exceptionnels.

**Trois catégories de personnes, vivant à leur domicile, peuvent s'y inscrire :**

- les personnes âgées de plus de 65 ans,
- les personnes inaptes au travail de plus de 60 ans,
- les personnes handicapées de plus de 18 ans,

Il appartient à chacun d'apprécier sa situation et de décider de son inscription.

Si vous estimez qu'en cas de grande chaleur vous pouvez avoir besoin d'aide, nous vous proposons de vous inscrire sur le registre communal en remplissant le coupon ci-dessous, en téléchargeant le formulaire d'inscription sur le site de la ville : [www.ville-bischheim.fr](http://www.ville-bischheim.fr) ou en téléphonant au Centre Communal d'Action Sociale au 03 88 20 83 91 qui vous l'enverra.

Si vous considérez que ce formulaire ne vous concerne pas, n'hésitez pas à le transmettre à toute personne qui pourrait être concernée.



**Si vous souhaitez être inscrit(e) ou inscrire un tiers au registre des personnes à contacter, veuillez retourner le coupon réponse ci-dessous au CCAS, 37 route de Bischwiller - 67800 Bischheim**

(formulaire d'inscription téléchargeable sur le site de la ville [www.ville-bischheim.fr/canicule](http://www.ville-bischheim.fr/canicule))

Je soussigné(e) :

Madame, Monsieur

Autre, préciser

souhaite m'inscrire au registre des personnes à contacter en cas de déclenchement du plan d'alerte et d'urgence consécutif à une situation de risques exceptionnels, climatiques ou autres.

souhaite inscrire  
Madame, Monsieur

au registre des personnes à contacter en cas de déclenchement du plan d'alerte et d'urgence consécutif à une situation de risques exceptionnels, climatiques ou autres.

Merci de me faire parvenir le questionnaire d'inscription à l'adresse suivante :


Bischheim, le

Signature :

# Le personnel de la ville honoré

Le vendredi 25 janvier à la salle St Laurent, les médaillés et les nouveaux retraités de la ville étaient à l'honneur.



Nicolas Tinger

## Médailles d'honneur départementales et communales

### Promotion du 14 Juillet 2012

#### Médaille d'or

Hubert Hoffmann – Direction des Services Techniques

Claude Hincker – Direction des Finances

#### Médaille de vermeil

Nicole Ohl – Direction de l'Éducation

Hervé Oed – Direction des Services Techniques

Pascal Kappler - Direction des Services Techniques

#### Médaille d'argent

Martine Lamotte – Centre Communal d'Action Sociale

Dominique Faullumel - Centre Communal d'Action Sociale

Alain Renger - Direction Sports Animations Culture

Bernadette Bastian – Adjointe au maire chargée de la Cohésion Sociale

Patrick Koch – Adjoint au maire chargé de l'Aménagement Urbain et de l'Environnement

### Promotion du 1<sup>er</sup> janvier 2013

#### Médaille d'or

René Irrmann - Direction des Services Techniques

#### Médailles d'argent

Agnès Froeliger – Direction Sports Animations Culture

Alain Hansen - Direction des Services Techniques

Christian Gass – Direction des Finances

#### Départs en retraite

Patrick Veselic - Direction de l'Éducation

Liliane Bruckmann - Direction de l'Éducation

Le gaz naturel, une réponse d'aujourd'hui aux besoins énergétiques de demain

Complément idéal aux énergies renouvelables, le gaz naturel s'intègre parfaitement dans les Bâtiments Basse Consommation (BBC).





En fleurissant leur jardin ou leur balcon, les lauréats contribuent à la qualité du cadre de vie.

Nicolas target

# Une aventure collective

Réunis à la salle du Cercle pour recevoir leur prix, les participants au 25<sup>e</sup> concours municipal de fleurissement ont été largement associés au label « Quatre Fleurs » qui honore la ville depuis 2003.

**F**ort de la confirmation du label « Quatre Fleurs » et de l'attribution de deux libellules (pour la réduction de 70 % de l'usage des pesticides), l'adjoint au maire en charge des services techniques, Patrick Koch, a tenu à associer les participants au concours de fleurissement à « cette aventure collective ». « Vous étiez 40 en 1987, 197 en 2012 et tous, vous participez à l'embellissement de notre cadre de vie. Les enjeux du label ne se résument pas aux fleurs, ils demandent la contribution de l'ensemble de nos services municipaux et des habitants pour parvenir à ce niveau de qualité ». Des propos entérinés par le maire André Klein-Mosser qui a remercié ses services et les participants au concours « car ce label est une grande fierté pour l'ensemble de la ville et surtout pour ses habitants. Un magnifique

*résultat et une belle aventure menée avec vous tous. Je souhaite pouvoir compter encore de longues années sur vous pour nous accompagner dans cette démarche ».*

## « Zéro pesticide à moyen terme »

Jean-Denis Klein, responsable cadre de vie et environnement, a précisé la part de chacun et les nombreux aspects que revêtent les critères d'évaluation du jury national. Illustrant ses propos avec des photos des aménagements paysagers et floraux sur l'ensemble du ban communal, il a également explicité la démarche qui conduira la ville au « zéro pesticide à moyen

terme » comme l'a affirmé l'adjoint au maire.

Et pour enthousiasmer et cultiver la passion de tous les jardiniers présents, Jean-Denis Klein les invitait à découvrir un « Jardin remarquable », celui du Parc de Schoppenwihr avec sa célèbre allée de platanes. Au cœur de ce milieu naturel préservé, se tiennent chaque année deux bourses aux plantes où fleurs et arbustes côtoient des œuvres d'art, des objets de décoration originaux... Tout le nécessaire pour embellir son jardin et le personnaliser. Retour à Bischheim avec les très belles réalisations florales des lauréats qui se voyaient récompenser avant de partager le traditionnel verre de l'amitié.



## 26<sup>e</sup> concours de balcons, maisons et copropriétés fleuries

Si vous habitez Bischheim et si vous êtes intéressés par le concours, veuillez remplir le bulletin ci-dessous (ou le recopier sur papier libre). Le règlement du concours vous sera remis à l'inscription.



Nom :  Prénom :

ou nom de la copropriété et de son représentant :

Adresse :

Téléphone :

\* dessin de votre immeuble vu depuis la rue :

Catégorie concernée (cocher la catégorie choisie) :

Balcon\* : N° étage  et faites le dessin de votre immeuble >

Maison et jardin  Copropriété



**Exemple :**  
2<sup>e</sup> étage, 3<sup>e</sup> balcon  
en partant de la gauche

Formulaire d'inscription disponible sur [www.ville-bischheim.fr](http://www.ville-bischheim.fr)

Bulletin à retourner avant le 1<sup>er</sup> juin 2013 à : Mairie de Bischheim – Services Techniques – BP 34 – 67801 BISCHHEIM Cedex

# Le prunus cerasifera atropurpurea

Nouvelle promenade à travers notre ville pour découvrir un arbre participant à l'embellissement du paysage urbain, sous forme d'une plantation en double alignement, ponctuant le temps par différents visages au fil des saisons.

Le prunus cerasifera atropurpurea est aussi appelé prunier cerise ou prunier myrobolan. C'est un arbre à couronne ronde, très facile de culture. Ce cerisier à fleurs s'épanouit de mars à avril. Ses nombreuses fleurs s'ouvrent rose bonbon, intense, ornées d'un bouquet d'étamines rouge pourpre. Les fleurs, réunies par groupe de 3-4, mesurent de 3 à 4 cm de diamètre.

Juste après la floraison, le Prunus cerasifera atropurpurea se pare de feuilles caduques ovoïdes de 6 à 8 cm de long à bord crénelé. D'abord rouge bronze, elles virent au pourpre intense en été et conservent cette coloration jusqu'en automne. Très rustique, cette sélection a été obtenue en Amérique du Nord.

De croissance lente, cet arbre d'ornementation pouvant atteindre 6 à 8 mètres d'envergure et de 5 à 8 mètres de hauteur, convient en alignement, en isolé ou en fond de massif, en contraste avec des

feuillages clairs. Le Prunier myrobolan doit son nom au grec myrobalanos littéralement « gland parfumé », composé de « parfum » et « gland ». À noter qu'on désigne aussi par le nom de « myrobalan » le fruit desséché du badamier. Le latin « myrobalanus » était employé aussi pour désigner une espèce particulière de fruit séché, notamment la prune qui prit le nom de mirabella et qui est passé en français sous la forme de mirabelle.

Le genre prunus regroupe différentes catégories d'arbres bien connues : les cerisiers, les amandiers, les pruniers, les abricotiers et les pêchers.

Notre sujet illustré compose une trame végétale dans la rue Bock et annonce la belle saison par une profusion de fleurs. Sa frondaison accueillant une rafraîchissante promenade au cœur des chaleurs de l'été. Âgé d'une trentaine d'années, l'alignement mesure 7 m de haut. Le diamètre du tronc des arbres est de 24 cm à 1 m du sol.

## Un patrimoine à partager

Toute personne qui souhaite nous aider à enrichir la connaissance de ce patrimoine peut contacter les Services Techniques au 03 88 20 83 63 ou par courriel : [jd.klein@ville-bischheim.fr](mailto:jd.klein@ville-bischheim.fr).



Jean-Denis Klein

N° 1005 - 1006-01-202

**LS**  
Funéraires

**POMPES FUNEBRES  
MONUMENTS FUNERAIRES**

[www.ls-funeraires.fr](http://www.ls-funeraires.fr)

**BISCHHEIM**  
46 rue du Passage (face au cimetière)  
**03 88 62 99 80**

**STRASBOURG ROBERTSAU**  
1 rue Auguste Himly (près cimetière nord)  
**03 88 31 43 01**

**OSTWALD**  
24 rue du Maréchal Foch  
**03 88 55 50 56**

**RITTERSHOFFEN**  
69 rue Principale  
**03 88 05 09 34**

**VENDENHEIM**  
35 rue du Général Leclerc  
**03 89 96 10 59**

**LUSTIG SARL**  
25 rue du Lion  
67800 HOENHEIM  
**03 88 83 93 63**

**Nous assurons :**

- Tous les travaux de cimetière
- L'organisation complète des obsèques
- La crémation
- L'inhumation
- Les caveaux
- Le contrat obsèques
- Toutes les démarches administratives

**Permanence : 7j/7  
24h/24**  
au **03 88 83 93 63**

# Composter : pourquoi pas vous ?



Nicolas Target

## Les déchets organiques, c'est quoi ?

Ce sont des déchets de cuisine (épluchures, trognons de fruits, marc de café ...) et des déchets verts de jardin (tonte, branchages...). Ces déchets représentent 30% de nos déchets ménagers autant dire qu'il serait dommage de les incinérer et de ne pas les valoriser en compost. Qui plus est, cela allège la poubelle... Un avantage financier futur car d'ici quelques années, la tarification de l'enlèvement des

ordures ménagères pourrait être basée sur le volume dans les communes de la Communauté Urbaine de Strasbourg.

Le compostage permet donc de valoriser les déchets organiques en compost. Le résultat après quelques mois c'est un engrais naturel pour enrichir vos sols et vos jardinières. En tas ou en bac tout le monde peut composter. Pour ceux qui n'ont pas de jardin, il suffit de s'équiper d'un lombricomposteur à placer sur le balcon ou dans la cuisine.

## Subventions de la CUS

Si vous compostez en individuel, la CUS vous subventionne à hauteur de 40 €. Vous pouvez également participer à un stage de compostage gratuit.

Si vous habitez un immeuble et que vous êtes 3 foyers minimum à vouloir composter, vous pouvez bénéficier d'un accompagnement personnalisé dans le montage de votre projet :

- un « maître composteur » vient chez vous pour étudier les meilleures solutions techniques et former les habitants de l'immeuble au compostage.
- la CUS vous subventionne en fonction du nombre de foyers, sur présentation des factures. Sont subventionnés : silo à compost, bac à compost, composteur, lombricomposteur, cage à feuilles, bio seaux, fourche ou aérateur.

Exemple de subvention pour 3 foyers : 96 €, soit 32 € par foyer



[www.ville-bischheim.fr/agenda21](http://www.ville-bischheim.fr/agenda21)

Pour tout renseignement complémentaire, demande d'accompagnement, inscription aux stages de compostage : appeler le service spécialisé de la CUS au 03 88 60 90 09

Stages gratuits tous les derniers samedis du mois entre avril et novembre de 14h à 16h.

CONFÉRENCE DÉBAT

## « Climat, énergie et transition »

**Jeudi 25 avril à 20h**

Quelles sont les dernières avancées sur la connaissance de l'évolution du climat ? Où en sommes-nous vraiment avec les ressources fossiles ? Quelles énergies pour l'avenir ? Et surtout, comment chacun de nous peut-il préparer la nécessaire transition vers un monde où le pétrole sera devenu rare et trop cher pour le commun des mortels ? Des exemples existent dans le monde et en France. Sur la base de ces témoignages, un spécialiste des énergies et du climat vous présentera l'état actuel des connaissances scientifiques et animera le débat.

**Mairie de Bischheim**  
(salle des mariages) Entrée libre

## Eclairage nocturne non résidentiel

Laisser les vitrines de magasins allumées en pleine nuit, sera considéré comme un acte illégal à compter du 1<sup>er</sup> juillet 2013. En effet, selon un arrêté paru en janvier, les illuminations des façades des bâtiments et les éclairages des vitrines de commerces devront être éteintes au plus tard à 1h du matin (ou une heure après la fin de l'occupation de ces locaux si celle-ci intervient plus tardivement). Les éclairages des vitrines de magasins de commerce ou d'exposition peuvent être allumés à partir de 7h ou 1h avant le début de l'activité si celle-ci s'exerce plus tôt.

Selon l'ADEME, les économies d'énergie attendues en France équivalent à la consommation électrique annuelle d'environ 750 000 ménages. Le deuxième objectif est de lutter contre la pollution



Andrew Marx

lumineuse qui perturbe le cycle de vie des animaux nocturnes.

**A noter :** l'éclairage des bâtiments municipaux de Bischheim est programmé depuis plusieurs années pour s'arrêter à 23h.

Vendredi 5 avril

# Nettoyage de printemps à la Ballastière

C'est un geste traditionnel en Alsace qui permet de partager un moment de convivialité au grand air mais aussi et surtout de contribuer au nettoyage d'un site naturel très apprécié des bischheimois.

Organisé par la ville, ce nettoyage de printemps du plan d'eau de la Ballastière réunit des bénévoles associatifs et des différents services municipaux auxquels tous les habitants sont invités à se joindre. Prévoyez de bonnes chaussures et des vêtements adaptés à la météo du jour (des gants et des sacs vous seront fournis). Une collation chaude et un verre de l'amitié clôtureront cette matinée.

Rendez-vous devant la base de loisirs à 8h30. Renseignement complémentaire au 03 88 20 83 61 ou [technique@ville-bischheim.fr](mailto:technique@ville-bischheim.fr)



Ensemble, bénévoles et employés de la ville contribuent au nettoyage du site naturel de la Ballastière.

Nicolas Target

## Flash chantier

### Travaux d'extension et de restructuration de la maison de retraite de la Voûte Étoilée

Depuis février, la rue Waldteufel est fermée à la circulation (sauf pour les riverains) et un feu tricolore provisoire a été installé au 22 rue du Général Leclerc afin de faciliter et de sécuriser l'accès au chantier. Ces mesures de circulation sont mises en place pour une durée minimum d'un an.



### Réaménagement des rues de Lorraine, Voltaire et Esperanto

Débuté fin mars et planifié jusqu'à septembre, ce réaménagement vise à :

- la création de niches de stationnement longitudinales en lieu et place des marquages au sol à cheval sur les trottoirs et la chaussée.
- la poursuite de la rénovation de l'éclairage public rues Voltaire et Esperanto et une rénovation complète rue de Lorraine.
- la rénovation de la conduite et des branchements d'eau potable rue de Lorraine



# Le sport pour tous

Le sport a fortement contribué à faire évoluer le regard sur les personnes en situation de handicap, notamment grâce à la médiatisation des Jeux Paralympiques. Il est devenu pour beaucoup d'entre elles un espace de réappropriation de leur corps et de leur image. Comme pour les valides, le sport est un facteur de santé et d'épanouissement personnel.



Le sport est un facteur d'épanouissement pour tous.

G-Frout

## Où pratiquer un sport ?

Pour le savoir, le Handiguide des Sports, un site créé par le ministère chargé des Sports, recense par région l'ensemble des structures qui proposent la pratique d'activités physiques et sportives pour les personnes en situation de handicap.



En Alsace, près de 150 associations y sont inscrites (basket-ball, plongée, volley-ball, natation,...). Pour chacune d'elles, le Handiguide présente de nombreuses

données relatives aux conditions de pratiques, d'accessibilité et d'encadrement.

Le Handiguide est téléchargeable et consultable sur le site : [www.bas-rhin.pref.gouv.fr](http://www.bas-rhin.pref.gouv.fr) rubrique cohésion sociale/ sport et handicap.

## À Bischheim



Michel Nicolas

Les associations sportives de Bischheim ne proposent pas d'activités physiques et sportives accessibles aux personnes en situation de handicap mais vous en trouverez un certain nombre dans la Communauté Urbaine de Strasbourg. Cependant, nous vous rappelons que l'école municipale de danse a mis en place des cours handidanse pour les enfants et les adultes, accessibles aux personnes en situation de handicap moteur ou mental.

Renseignement complémentaire sur [www.ville-bischheim.fr/danse](http://www.ville-bischheim.fr/danse) ou par téléphone à Véronique Geng au 03 88 20 83 82.

## BON À SAVOIR

### Mise à disposition de matériel adapté



D-Échehard

Si vous souhaitez pratiquer ou faire partager une nouvelle activité sportive sans posséder le matériel adapté indispensable, le Comité Régional Handisport Alsace et ses partenaires mettent à votre disposition du matériel varié et adapté à la pratique physique et sportive (joelettes, dualski, tandemski, hanbikes, fauteuil tout terrains, monopousseurs,...)

Pour plus de renseignements, vous pouvez contacter directement le Comité Régional Handisport Alsace au 03 88 26 94 20 ou par courriel : [alsace@handisport.org](mailto:alsace@handisport.org)



PERMANENCES EN MAIRIE

## Consultations gratuites

**Conciliateur de justice :**  
**M. Jean-Claude Walz**

Le conciliateur de justice Jean-Claude Walz tiendra des permanences les **lundis 2 avril et 7 mai de 9h à 11h** au rez-de-chaussée de la mairie.

Pour le rencontrer, veuillez vous inscrire à l'accueil ou par téléphone au 03 88 20 83 83.

Le conciliateur de justice est un bénévole, nommé par le président de la Cour d'Appel. Il ne juge pas mais intervient pour vous aider à résoudre des problèmes de voisinage, des différends entre propriétaires et

locataires ou entre particuliers et artisans lors d'un litige portant sur des travaux. Il peut vous aider à trouver un compromis en respectant les intérêts de chacun.

**Avocat :**  
**Maître Zolty**

Maître Zolty tiendra ses prochaines consultations les **jeudis 4 avril et les 16 et 30 mai de 17h30 à 19h**.

Avocat au barreau de Strasbourg, vous pouvez le consulter pour toute question d'ordre juridique au rez-de-chaussée de la mairie. Sans rendez-vous.

ÉTAT CIVIL - IDENTITÉ

## Passport ou carte d'identité : pensez aux délais !



Les vacances estivales semblent encore loin mais pour ceux qui auraient besoin d'une pièce d'identité, nous vous conseillons de ne pas attendre le dernier moment.

En effet, le délai moyen pour un passeport est de 3 semaines et s'élève à 5 semaines pour une carte d'identité. A l'approche de l'été, il n'est pas exclu que ces délais

augmentent. Nous vous conseillons de ne pas tarder pour faire votre demande. A noter : avec votre dossier complet, il faut prévoir 20 minutes par personne pour une demande de passeport biométrique. En cas de demande multiple, il est souhaitable de prendre RDV pour limiter votre attente. Pour toute question ou RDV, votre contact au 03 88 18 01 01.

MAIRIE

## Commissions extra-municipales

- Commission de l'urbanisme et du développement durable
- Commission de l'environnement et du cadre de vie
- Commission vie culturelle
- Commission de la cohésion sociale
- Commission jeunesse
- Commission du développement économique et de l'emploi

Toute personne intéressée pour participer aux travaux de l'une ou de plusieurs de ces commissions extra-municipales peut le faire en s'inscrivant auprès du secrétariat de la Direction Générale de la mairie.

**Renseignement et inscription :**  
**Sylviane Claudel au 03 88 20 83 52**

BUREAUX DE VOTE

## Référendum

du dimanche 7 avril portant sur le Conseil Unique d'Alsace



Les bureaux de vote habituels seront ouverts de 8h à 18h.

ÉTAT CIVIL - IDENTITÉ

## Sortie du territoire pour les mineurs

Depuis le 1<sup>er</sup> janvier 2013, les mineurs quittant le territoire français n'ont plus besoin d'une autorisation de sortie du territoire national et les mairies n'ont donc plus à délivrer les attestations individuelles.

Désormais, l'enfant – qu'il soit accompagné ou non – peut voyager à l'étranger avec :

- soit sa carte nationale d'identité (notamment pour les pays de l'Union Européenne, de l'espace Schengen et la Suisse).
- soit son passeport
- soit son passeport accompagné d'un visa.

Il convient de se renseigner au préalable sur les documents exigés par le pays de destination en consultant les fiches pays du site : [diplomatie.gouv.fr](http://diplomatie.gouv.fr).

Attention, si l'enfant voyage avec un seul de ses parents, certains pays comme l'Algérie, la Bosnie-Herzégovine ou le Maroc, peuvent réclamer la preuve que l'autre parent autorise ce voyage. Contrairement à l'ancienne autorisation de sortie de territoire, il s'agit uniquement d'un courrier sur papier libre qui n'est pas délivré en mairie.

# Permanences d'ASTUS



Astus demande une augmentation des fréquences de la ligne 70, une extension de la desserte le dimanche et le respect des horaires.

L'association ASTUS (Association des Usagers des Transports Urbains de l'agglomération strasbourgeoise) défend les usagers en intervenant auprès des autorités ou des transporteurs pour faire entendre leur voix, revendique et propose par la concertation un service de transport public de qualité adapté aux besoins des usagers, intervient auprès des services et des interlocuteurs en charge des thématiques relatives à la question des déplacements pour développer et améliorer le réseau de transport en commun (bus - tram - car - train).

Pour Bischheim par exemple, elle demande une augmentation des fréquences de la ligne 70, une extension de la desserte le dimanche et le respect des horaires affichés mais aussi une augmentation des dessertes de train en

gare de Bischheim aux heures de pointe. Installée à Bischheim depuis 2009, ASTUS organise des permanences pour les usagers des transports en commun. Outre les renseignements utiles (plans, horaires, tarifs des bus, trams et trains), l'association vous invite à lui faire part de vos propositions d'amélioration des réseaux ainsi que des éventuels litiges avec les opérateurs de transport.



Accueil du lundi au vendredi de 16h30 à 18h30

13 rue Rossdeutsch à Bischheim

(En dehors de ce créneau horaire, il est possible de prendre rendez-vous au 03 88 95 79 63 - astus67000@free.fr - site internet astus67.fr)

## Stages de danse



### Modern'jazz

Adultes à partir de 15 ans

Du lundi 15 avril au jeudi 18 avril

Niveau débutant : de 18h à 20h

Niveau intermédiaire : de 20h à 22h

### Stage de salsa

Niveau intermédiaire

Samedi 27 avril de 14h à 17h

et dimanche 28 avril de 9h30 à 12h30

### Ateliers de danse mensuels

Réservés aux garçons de 7 à 11 ans

13 avril, 11 mai et 8 juin de 13h30 à 15h



[www.ville-bischheim.fr/stages-danse](http://www.ville-bischheim.fr/stages-danse)

Véronique Geng au 03 88 20 83 82

# Big Band Bischheim

**Dimanche 16 juin à 15h**

Salle St Laurent (rue St Laurent)

Pour tous ceux et celles qui avaient été privés de concert le dimanche 20 janvier (en raison des conditions météo), le Big Band Bischheim et son invité Cécile Solin vous proposent de venir faire le plein de bonne humeur le 16 juin.

**Tarif :** 12 € caisse à l'entrée, 10 € (fan-club), 8 € (membres Harmonie de

Bischheim, étudiants, moins de 12 ans). Gratuit pour les moins de 5 ans et les élèves de l'école de musique de Bischheim.



Renseignement : Sylvain Dedenon au 06 62 19 52 93



# Hommage à Joseph-David Sintzheim

Le 7 février à la salle des Fêtes du Cheval Blanc, la ville de Bischheim, les maires des trois communes du nord de l'agglomération et la communauté juive rendaient hommage au Grand-Rabbin Joseph-David Sintzheim à l'occasion du bicentenaire de son décès.



Le chœur d'hommes de la chorale « Le Chant Sacré » est venu agrémenter cette cérémonie par de très belles interprétations de la liturgie juive.

Nicolas Target

« Il n'y a pas que les beaux monuments qui marquent l'histoire d'une ville, il y a aussi des hommes et des femmes qui, par leur engagement citoyen et leurs actions, l'enrichissent. Le Grand-Rabbin Joseph-David Sintzheim que nous célébrons a été un grand homme de la ville de Bischheim par sa manière d'être et par les valeurs qu'il a su défendre. La ville est fière d'avoir eu des citoyens qui ont ainsi marqué l'Histoire, celle de Bischheim, de l'Alsace et de la France » expliquait le maire André Klein-Mosser.

C'est Jean-François Kovar, professeur d'histoire des religions, qui retraça le

parcours de cette personnalité d'exception, rabbin de la communauté juive de Bischheim, Grand-Rabbin de Strasbourg et 1<sup>er</sup> Grand-Rabbin de France. Homme engagé, il a largement contribué à la loi de 1791 qui a permis l'émancipation des juifs. Puis, président du Sanhédrin (assemblée chargée d'organiser le judaïsme français à la demande de Napoléon 1<sup>er</sup>), il parvint à convaincre l'empereur de la volonté des juifs français de remplir parfaitement leurs obligations citoyennes sans pour autant abandonner leurs principes de foi et leurs traditions religieuses. Par un décret du 17 mars 1808, Napoléon 1<sup>er</sup> reconnaîtra officiellement le culte israélite et, nommé

alors Grand-Rabbin de France, Joseph-David Sintzheim aura la responsabilité d'installer les consistoires départementaux (instances représentatives des communautés juives auprès de l'Etat).

« Par ses combats menés pour défendre ses coreligionnaires, Joseph-David Sintzheim a laissé des traces dans la communauté juive d'Alsace et c'est à ce titre qu'il suscite toujours autant d'intérêt et de curiosité » précisait Raphaël Nisand, maire de Schiltigheim, qui a particulièrement insisté sur « les engagements de cet homme dans la vie de la cité ». René Gutman, Grand-Rabbin du Bas-Rhin a tenu à relever « l'érudition stupéfiante et le savoir encyclopédique de celui qui fut un éminent commentateur du Talmud. Il a laissé une œuvre considérable et notamment le « Yad David » encore très étudié ». Ainsi, « c'est non seulement la communauté juive de Bischheim mais aussi toute la ville qui rend hommage à la spiritualité de cet homme qui est pour nous une grande fierté » concluait le Rabbin de Bischheim Haï Cohen.



Pour en savoir plus sur Joseph-David Sintzheim : article de Jean-François Kovar, professeur d'histoire des religions sur [www.ville-bischheim.fr](http://www.ville-bischheim.fr) rubrique culture/musée juif.



Le Grand-Rabbin René Gutman aux côtés du maire André Klein-Mosser.



Jean-Louis Hoerlé, 1<sup>er</sup> adjoint au maire, a animé cette soirée en l'honneur de Sintzheim.



Jean-François Kovar a retracé le parcours exceptionnel du premier Grand-Rabbin de France.

Nicolas Target

# Un concert pour prévenir

À travers l'histoire de la musique et du son, Rachid Wallas & the Fatpack se sont employés, dans un concert ludique et didactique, à faire comprendre à leur jeune public tous les risques auditifs liés à la pratique et à l'écoute de la musique amplifiée. Des risques aux conséquences irréversibles souvent ignorées et qui sont cependant faciles à éviter.

C'est pour prévenir les jeunes des risques auditifs liés à l'écoute ou à la pratique de la musique amplifiée que la ville de Bischheim, associée à la Mutualité Française d'Alsace et à l'association Agi-Son, proposait gratuitement deux concerts intitulés « Peace & Love » (le premier tout public et le second pour les collégiens du Ried).

Comment faire comprendre à une personne qui passe une grande partie de ses journées, voire ses nuits, avec des écouteurs dans les oreilles, que cette pratique pourrait avoir des conséquences négatives sur son audition ? La musique n'est-elle pas un son agréable ?

Le parti pris de Peace & Love est de retracer l'histoire de la musique, du blues à la MAO (musique assistée par ordinateur) pour comprendre l'évolution du son et des instruments qui ont permis la naissance des musiques amplifiées comme le rock, le Hip Hop ou le rap à grand renfort d'enceintes titanesques pour se faire entendre dans des stades ou des salles de concert de plus en plus grandes.

## « L'oreille a besoin de repos »

Une histoire riche et très instructive racontée en images et en musique par les artistes, en interaction constante avec le public. Si d'aucuns en profitaient pour découvrir l'existence de Ray Charles



Une histoire de la musique et du son racontée en live.

Nicolas Target

ou de Jimmy Hendrix, ils apprenaient surtout que l'écoute de la musique, si plaisante soit-elle, pouvait dans certaines circonstances, nuire irrémédiablement à l'audition. Et les musiciens d'expliquer que les professionnels sont les premiers concernés. « Pendant longtemps, les musiciens eux-mêmes ignoraient ces dangers. Or, à force d'écouter la musique trop fort, trop longtemps, des lésions graves peuvent apparaître. Tout est une question de proportion car l'oreille a besoin de repos » expliquait Rachid Wallas après avoir constaté que certains jeunes spectateurs avouaient s'endormir avec un casque de baladeur sur les oreilles.

## Les risques

En chanson et souvent avec humour, les musiciens ont alors clairement évoqué les risques : surdité totale ou partielle, acouphènes ou hyperacousie en précisant que ces problèmes peuvent arriver brutalement et à tout âge.

## Les bons gestes à adopter

Comment les éviter et profiter au mieux de la musique ? Avec du bon sens et en adaptant son comportement en fonction des circonstances :

- Avec un baladeur, il est préférable de régler le volume dans un endroit calme et de ne pas dépasser la moitié du volume maximum. Il faut limiter la durée d'écoute avec un casque et des écouteurs pour reposer l'oreille.

- En discothèque ou en concert, il vaut mieux éviter de se placer trop près des enceintes, porter des bouchons d'oreille en cas d'inconfort ou de douleur (conseillé pour les musiciens eux-mêmes) et les retirer au calme pour éviter une exposition brutale.

Et si ce concert s'adressait principalement aux jeunes, il est bon de savoir que nous sommes tous concernés. L'écoute ou la pratique musicale ne sont pas les seuls facteurs de risques, les nombreux bruits qui nous entourent peuvent également engendrer des problèmes auditifs.



Rachid Wallas (au centre) et ses musiciens ont clairement évoqué les risques auditifs liés à de mauvaises pratiques.

Nicolas Target



## Thé dansant



Dimanche 14 avril à partir de 14h  
Salle du Cercle  
2b, rue de l'Église

Tarif : 5€/personne

Renseignements au 03 90 22 75 06

Recherche  
animateur(trice)  
bénévole **couture**



Dans le cadre des animations organisées pour les jeunes retraités et les seniors, la Villa Arc en Ciel cherche une personne sachant coudre et aimant partager son savoir pour rejoindre l'équipe de bénévoles et renforcer l'atelier couture (tous les mercredis après-midi).

Si vous êtes intéressés ou pour tout renseignement complémentaire, vous pouvez vous adresser à Yvette Guhmann au 03 90 22 75 06 ou à la Villa (13 rue du Général Leclerc).

Mercredi 10 avril

## Sortie « Arts et traditions populaires »



Document remis

Au programme de cette sortie organisée par l'Amicale des seniors et la Villa Arc-en-Ciel

- Visite de la maison rurale de l'Outre Forêt à Kutzenhausen
- Repas à la ferme auberge du Moulin des 7 Fontaines (menu : pot au feu et tarte aux fruits)
- Visite de la poterie Burger à Betschdorf

Horaires : départ du bus à 9h au restaurant Au Chasseur magique, à 9h10 à la Villa Arc-en-Ciel et à 9h20 sur le parking du Match (retour vers 17h30).

Tarif : 32 € (transport, visites, déjeuner)

Inscription et règlement jusqu'au 3 avril

A l'Amicale des seniors au 03 88 62 60 42 ou à la Villa Arc-en-Ciel (13 rue du Général Leclerc) au 03 90 22 75 06.

Les Cahiers de  
**BISCHHEIM**  
sont tirés à **11 500 exemplaires** et distribués dans toutes les boîtes aux lettres de la commune.

Pour vos annonces publicitaires :  
**03 88 20 83 69**

**ETS MEYER**

- installations sanitaires
- systèmes de chauffage
- génie climatique
- confort durable

18, rue Saint-Laurent  
67800 BISCHHEIM  
Téléphone 03 88 83 17 39  
Télécopie 03 88 83 90 23  
courriel : etsmeyer@orange.fr

**VITRERIE - MIROITERIE**  
**KOENIG-REIMINGER**

Miroiterie  
Vitrages isolants  
Fenêtres PVC  
Parois de douches sur mesure  
Vitrages anti-effractions  
Réparations rapides

7 rue de l'Atome - 67800 BISCHHEIM  
vm.koenig-reiminger@orange.fr  
**Tél. : 03 88 31 12 50**  
Télécopie : 03 88 31 10 27



1 17 FÉVRIER ROUTE DE BISCHWILLER



1



1



1



1



2 23 JANVIER | SALLE DU CERCLE



1



3 22 MARS | SALLE DU CERCLE

## LÉGENDES

- 1** *Carnaval*  
La cavalcade du Bouc Bleu a réuni la foule des grands jours au son des fanfares d'Outre-Rhin et sous des nuées de confettis. Une fête populaire colorée qui réjouit chaque année petits et grands.
- 2** *Hôtel des Hortensias*  
De drôles de locataires dans un drôle d'hôtel transformant des moments ordinaires en farce ou en poésie.
- 3** *Las hermanas Caronni + Rosa Galana*  
Deux duos, deux styles. Des voix chaudes et chaleureuses venues nous conter l'Argentine dans un concert lumineux où le public s'est laissé transporter avec délice.



Belinda Annaloro a invité les jeunes spectateurs à entrer dans son livre enchanteur.

Nicolas Target

## D'un livre à l'autre

Le 6 février, la Salle du Cercle et la bibliothèque invitaient le jeune public à une après-midi pop-up, des livres animés dans lesquels les enfants ont plongé sans modération.

Des livres à regarder juste avec les yeux ou à ne toucher qu'avec délicatesse. Des livres animés pour rire ou se faire peur, pour se laisser porter ou raconter. A chaque page un univers, un décor dans lequel on plonge et où l'imagination vagabonde.

La plasticienne Belinda Annaloro en a fait un spectacle, invitant les enfants à partager ses rêves de petite fille. Sur la scène, un grand livre en relief qui se feuillette et prend vie par un dessin animé. On peut alors s'installer au volant d'une voiture, découvrir l'astronomie, faire ses courses... Un spectacle à l'esthétique très élaborée voire « *sophistiquée mais dans le bon sens du terme* » précise Laurent, venu avec ses enfants. « *A chaque page, c'est un nouvel univers dans lequel l'enfant peut s'immerger, prendre son temps pour se raconter une histoire, se projeter. C'est assez inhabituel pour eux qui sont souvent soumis à un défilé d'images* » reconnaît Virginie, maman d'Adrien.

“ Un pont entre les différentes offres culturelles ”

Et pour prolonger la magie de ce spectacle, la bibliothèque invitait petits et grands à un salon de lecture avec de magnifiques ouvrages pop-up mis à la disposition du public pour partager un moment convivial

et familial. « *C'est la première fois que nous sommes présents à la fin d'un spectacle. L'idée est de créer une sorte de réseau, de faire un pont entre les différentes offres culturelles de la ville en proposant aux parents de se poser avec leurs enfants à l'issue d'un spectacle. Le but est de tisser des liens et de montrer aux enfants que les choses se parlent entre elles en suscitant chez eux l'envie d'aller plus loin. Visiblement, parents et enfants ont apprécié ce moment d'échange et on renouvellera l'expérience en fonction de la programmation et des thématiques abordées dans les spectacles* » explique Elisabeth Meunier, responsable de la section jeunesse à la bibliothèque.

« *Proposer un salon de lecture après le spectacle permet de renforcer la visibilité des deux lieux (bibliothèque et salle du Cercle) où les publics ne sont pas obligatoirement les mêmes* » précise Julie Schertzer, responsable de la programmation de la saison culturelle. Et comme chaque année les spectacles « *Jeune Public* » font le plein à toutes les séances (y compris pour les scolaires), ce type d'animations, mises en place par la bibliothèque, peuvent contribuer à amener le public à l'espace culturel des Boecklin et notamment à la bibliothèque, qui a d'ailleurs vu le nombre de ses prêts croître de façon importante depuis 2010.



La magie du spectacle a été prolongée avec les animateurs de la bibliothèque.

Nicolas Target



# À la Cour des Boecklin D'avril à mai

Cour  
des Boecklin

## EXPOSITIONS

### H-IMPACT 13



Claude Braun (installation, peinture, dessin et vidéo)

Du samedi 6 au dimanche 28 avril

### UN AUTRE AILLEURS



Emmanuel Antolino dit Hyeronimus (Dessin, pastel et encre de Chine)

Exposition proposée par St Bernard Expos dans le cadre de "Fou d'images"

Du samedi 4 mai au dimanche 23 juin

### A L'ÉCOUTE DE L'ART

Tout public – Entrée libre

Visite guidée des expositions avec Axelle Hoffmann, médiatrice culturelle.

**Dimanche 21 avril de 15h à 15h45**

Exposition « H-Impact 13 »

**Dimanche 26 mai de 15h à 15h45**

Exposition « Un autre ailleurs »

Les expositions sont ouvertes au public :  
Mardi, mercredi et dimanche de 14h à 18h,  
Samedi de 10h à 12h et de 14h à 18h

## ANIMATIONS

### LA TÊTE DANS LES NUAGES

A partir de 7 ans - Entrée libre sur inscription

**Mercredi 29 mai de 10h30 à 11h30**

« 365 contes » de Muriel Bloch, lus par le comédien Christophe Feltz (Théâtre Lumière).

Dis-moi pourquoi on meurt... Pourquoi le soleil se couche... Une ribambelle de contes pour affronter le flot continu des questions des enfants.

### LA TÊTE DANS LES IMAGES

7-10 ans - Entrée libre sur inscription

**Mercredi 17 avril de 10h30 à 12h**

Atelier d'illustration autour du livre, du papier et de l'illustration, avec l'illustratrice Céline Delabre.

### LES P'TITES Z'OREILLES

Entrée libre sur inscription

Histoires pour les 3-5 ans

**Mercredi 10 avril, 15 et 22 mai de 10h30 à 11h15**

### LES Z'OREILLES VOYAGENT... dans l'espace

5-7 ans - Entrée libre sur inscription

**Mercredi 24 avril de 10h30 à 11h30**

Histoires autour de la découverte d'un pays, de sa culture et de sa langue.

### WEEK-END "FANTASY"

**1<sup>er</sup> et 2 juin**

Tout public - Entrée libre

Jeu de rôle et Fantasy : samedi de 17h à 21h30 et dimanche de 14h à 18h

Un dimanche à la bibli : ouverture du prêt de 14h à 18h



**Cour des Boecklin**

17 rue Nationale - 67800 Bischheim

Tél. : 03 88 81 49 47

<http://bibliotheque.ville-bischheim.fr>

# La collection enrichie

Après un premier dépôt en 2010, Renée Charlotte Waldteufel, arrière petite-fille du célèbre compositeur Emile Waldteufel a effectué un nouveau dépôt d'objets personnels ayant appartenu à son aïeul.

**D**isque, partitions, carte postale, mouchoir brodé « Emile »,... 24 objets ou documents sont venus enrichir la collection du musée du bain juif de la Cour des Boecklin dédiée à la mémoire du compositeur Emile Waldteufel, au terme d'un contrat de dépôt d'archives privées passé avec la ville de Bischheim.

Horaires d'ouverture du musée : mardi, mercredi et dimanche de 14h à 18h et le samedi de 10h à 12h et de 14h à 18h. En dehors de ces horaires, vous pouvez appeler au 03 88 81 49 47 pour prendre RDV.



Une collection d'objets ayant appartenu à Emile Waldteufel à découvrir au musée.

Nicolas Tageret

# Grand concert de l'Harmonie Bischheim

L'Harmonie Bischheim vous invite le 9 juin à son concert au Palais de la Musique et des Congrès de Strasbourg. C'est en compagnie de l'Harmonie Caecilia 1880 de la Robertsau, sous la direction de son Chef André Hincker, que se produira l'orchestre.

Le programme sera constitué en grande partie, de pièces originales pour orchestre d'harmonie avec, entre autres, la grande symphonie de Paul Fauchet. « Cette pièce fait partie du répertoire depuis le début du XX<sup>e</sup> siècle. Elle a fait une très belle carrière internationale et fut même réorchestrée pour correspondre à la composition des orchestres outre-Atlantique » nous confie Aimé Bastian, le chef de l'Harmonie Bischheim. C'est dans une version adaptée aux orchestres d'aujourd'hui par Miguel Etchegoncelay (professeur au Conservatoire de Strasbourg) que sera présentée cette œuvre pleine de contrastes et de lyrisme. Puis l'orchestre s'attaquera à l'une des pièces les plus marquantes de ces vingt dernières années : Music of the Spheres de Philip Sparke. « Cette œuvre d'une très complexité d'écriture fait appel à une ample variété de moyens techniques et expressifs pour capter l'auditeur et ne plus le lâcher avant la dernière note. Sparke raconte à sa manière la création de l'univers depuis le néant jusqu'au futur en passant par le big bang et la création de la terre (la planète solitaire) » poursuit Aimé Bastian. Pour donner le ton à cette manifestation,



Nicolas Target

l'orchestre interprétera également « D'un matin de printemps » de Lili Boulanger arrangé par François Branciard, jeune et talentueux compositeur né en 1979.

## Dimanche 9 juin à 18h

Palais de la Musique et des Congrès Strasbourg – Salle Erasme

### Harmonie Bischheim

Direction Aimé Bastian  
Avec la participation de

### Harmonie Caecilia 1880 de la Robertsau

Direction André Hincker

**Entrée gratuite - Plateau**

**Réservation à partir du 13 mai**

**Au Point Info Culture de Bischheim**

35 route de Bischwiller – Téléphone 03 88 33 36 68

Du lundi au jeudi de 8h30 à 12h et de 14h à 17h30 et le vendredi de 8h30 à 12h et de 13h30 à 16h

**Par mail :** nischmitt@estvideo.fr

Les places seront à retirer à la caisse le soir du concert de 16h30 à 17h45

## SAMEDI 6 AVRIL - 20H



**Michaël ZUBER**  
Violon



**Aimé BASTIAN**  
Piano

## Récital de Sonates Romantiques

Johannes Brahms - Théodore Gouvy

**Eglise Protestante de Bischheim - Rue Nationale**  
Entrée libre - Plateau





# la Salle du Cercle



Humour

Vendredi 12 avril à 20h30

## Capitaine Sprütz en 3D

de Jean-Luc Falbriard - le Kafteur



Musique du monde

Vendredi 17 mai à 20h30



## Les Tambours du Burundi

Afrique, Burundi

COMPLET



Jeune public

Mercredi 22 mai à 10h30 et 15h00

## Les Voix du Bois

C<sup>ie</sup> Courant d'Art - A partir de 3 ans

COMPLET



INFOS & BILLETTERIE 03 88 333 668

2b, rue de l'Église  
67800 Bischheim

www.salleducercle.fr

# Semaine expérimentale

Du 11 au 15 février, le collège Lamartine expérimentait une nouvelle façon de travailler. Les objectifs : donner du sens aux apprentissages, valider des compétences, valoriser des acquis. Une expérience qui pourrait conduire à la suppression des notes pour les élèves de 6<sup>e</sup> à la rentrée 2013.

Depuis la rentrée 2009, le livret personnel de compétences (LPC) a été généralisé dans tous les collèges. Il atteste l'acquisition des connaissances et compétences du socle commun, de l'école primaire à la fin de la scolarité obligatoire. Ce socle commun comprend sept grands types de compétences allant de la maîtrise de la langue française à la pratique d'une langue étrangère en passant par les mathématiques ou l'autonomie et l'initiative. Ce livret propose une autre façon d'évaluer les élèves qui renseigne plus précisément que des notes sur leurs acquis et leurs capacités. Dans le cadre de la mise en œuvre de cet outil d'évaluation, l'équipe pédagogique du collège Lamartine a organisé une semaine expérimentale qui permettra aux élèves de valider un certain nombre des compétences demandées par le LPC et de tester, pour les enseignants comme pour leurs élèves, une autre manière d'apprendre.

En se basant sur les résultats du 1<sup>er</sup> trimestre, les classes ont ainsi été décloisonnées. Le groupe classe a disparu pour réunir les élèves dans des ateliers en fonction de leur niveau et de leurs besoins.

## Projet interdisciplinaire

Le principe : deux enseignants de deux disciplines différentes pour 10 à 14 élèves répartis dans 18 ateliers. Chaque atelier propose un projet interdisciplinaire avec un objectif concret à atteindre. Exemple : mathématiques et arts plastiques pour réaliser une maquette, lettres et histoire-géographie pour créer des fiches sur l'histoire de l'art à l'attention des autres élèves.



Travailler autrement c'est aussi mettre en commun ses compétences.



Tous les ateliers avaient un objectif concret à atteindre.

## Vers une suppression des notes ?

Pour Madame White, principale du collège, « l'enjeu est énorme. Il suppose un travail en équipe des enseignants qui sont amenés à se questionner et à se remettre en cause. Les élèves travaillent sur une tâche complexe en faisant appel à différents savoirs. On sort de l'abstraction et de la théorie pour qu'ils comprennent à quoi peuvent servir leurs connaissances. Dans ce cadre, on n'enlève plus des points mais on valorise ce qu'ils savent faire. Cela nous permet de mieux connaître leurs difficultés, leurs manques et d'adapter une aide personnalisée. Nous ferons un bilan de cette semaine expérimentale avec les élèves et les enseignants pour savoir si tous se sont approprié cette nouvelle manière de travailler. En fonction des résultats, il est possible que nous essayions de supprimer les notes pour les 6<sup>e</sup> à la rentrée. »

## Premières constatations

Dans les ateliers, l'ambiance est studieuse. « Pas besoin de faire la police. Comme vous le voyez, ils travaillent en autonomie » explique le professeur d'arts plastiques Xavier Mesnier-Pierroutet qui, associé à celui de

mathématiques M. Mathern, a proposé à ses 6<sup>e</sup> d'ancrer les maths par l'expression artistique. « Le but est de construire du sens à travers une pratique » poursuit l'enseignant. Même constat chez Mme Beck, enseignante de français, où « les élèves sont plus calmes et plus intéressés car l'objectif à atteindre est concret. » Pour Raymond et Nathan, élèves de 3<sup>e</sup>, « travailler ainsi est plus motivant ». Quant aux notes, le sujet reste délicat. « Avec les notes, on ne sait pas toujours ce que l'on vaut. Les compétences, c'est plus clair : on les a ou pas. Par contre, comment vont-ils faire la différence entre les élèves pour l'entrée au lycée si tous les collèges ne suppriment pas les notes ? » s'interrogent les collégiens. Daniel et Karim, élèves de 6<sup>e</sup>, apprécient également cette semaine expérimentale mais « si on change notre façon de travailler, faudrait quand même pas supprimer les devoirs car c'est important ». A les entendre, les élèves semblent bien avoir compris les enjeux de cette expérience mais leurs interrogations restent fortes et le moins que l'on puisse dire, c'est qu'ils se sentent concernés.

# Dates d'admission dans les écoles



Photo: Leandowski

## Maternelles

**AT-HOME** (rue du Guirbaden – 03 88 33 57 70 - Céline Hugel)

- ▶ De 8h30 à 12h et de 13h30 à 16h les vendredis 3, 17, 24 et 31 mai ou sur rendez-vous.

**CANAL** (6 rue des Sapins – 03 88 33 11 64 – Laurianne Benazeth)

- ▶ Les lundis 6, 13, 27 mai et 3, et 10 juin sur rendez-vous de 14h30 à 17h30 (dernier horaire de rendez-vous).

**CENTRE** (12 rue St-Laurent – 03 88 33 34 94 - Carole Chatila-Brunotte)

- ▶ Les vendredis 3, 24 et 31 mai et le mardi 14 mai de 8h30 à 12h et de 14h à 16h (autres horaires possibles sur rendez-vous).

**LAUCHACKER** (rue de Reichstett – 03 88 83 44 97 – Estelle Hannachi)

- ▶ Les lundis les 6, 13, et 27 mai et le 3 juin de 8h30 à 11h30

**PRUNELLIERS** – (82 av. de Périgueux – 03 88 83 67 27 – Laura Minni)

- ▶ A partir du 29 avril, les lundis et mardis sur rendez-vous.

**ST-LAURENT** (2 rue St-Laurent – 03 88 62 59 58 – Sophie Schaeffer)

- ▶ Les lundis 6 et 13 mai de 14h15 à 17h15 et les vendredis 17 et 24 mai de 14h15 à 17h15 ou sur rendez-vous.

## Élémentaires

**AT-HOME** (11 rue du Guirbaden – 03 88 33 49 38 – Nicolas Brach)

- ▶ Début des admissions pour les élèves de la maternelle At-Home le 30 avril (les parents s'inscrivent sur une feuille de rendez-vous à l'école maternelle). Pour les autres élèves le lundi 27 mai de 9h à 11h30.

**PRUNELLIERS** (82 av. de Périgueux – 03 88 33 14 65 – Géraldine Helmbacher)

- ▶ Inscription en mai sur rendez-vous (à prendre par téléphone)

**RÉPUBLIQUE** (place de la République – 03 88 33 12 60 – Patrice Martinez)

- ▶ Pour les élèves de l'école du Centre: jeudi 2, lundi 6, mardi 7 et jeudi 9 mai de 14h à 17h

- ▶ Pour les élèves de l'école du Canal: lundi 13, mardi 14, jeudi 16 et vendredi 17 mai de 14h à 17h

- ▶ Pour les élèves du jardin d'enfants: mardi 21 mai de 14h à 17h

- ▶ Pour les 2 premières écoles, les parents s'inscriront sur une feuille de rendez-vous à disposition dans les écoles indiquées

**ST-LAURENT** (12 rue St-Laurent – 03 88 19 60 34 – Alexandra Haag)

- ▶ Jeudi 2 mai de 8 h 30 à 17 h

**Pour les admissions à l'école, pensez à vous munir des pièces suivantes :**

**Pour les écoles maternelles :**

- Certificat d'inscription délivré par la mairie
- Un document attestant que l'enfant a subi les vaccinations obligatoires ou le cas échéant un certificat attestant la contre-indication.

**La présence de l'enfant est vivement souhaitée**

**Pour les écoles élémentaires :**

- Pour les nouvelles inscriptions: le certificat d'inscription délivré par la mairie en plus des pièces demandées ci-dessous.
- Livret de famille ou extrait d'acte de naissance, un document attestant que l'enfant a subi les vaccinations obligatoires ou le cas échéant un certificat attestant la contre-indication - numéro

de sécurité sociale - adresse et téléphone du médecin, coordonnées assureur et adresse et numéro de téléphone de toute personne pouvant prendre en charge l'enfant.

**Attention**, avant de procéder à l'admission à l'école, l'inscription à la mairie auprès du service Education est **obligatoire** (sauf pour les enfants entrant au cours préparatoire (CP) et ayant fréquenté une école maternelle de Bischheim)

**Rappel** : les inscriptions scolaires et les dépôts de dossiers de dérogations de secteurs scolaires sont à déposer aux dates et horaires suivants :

- ▶ les lundis et mardis de 8h30 à 11h45
- ▶ les mercredis de 8h30 à 11h45 et de 14h à 17h30
- ▶ les vendredis de 8h30 à 12h30
- ▶ Du 11 mars au 30 avril pour les inscriptions et du 11 mars au 31 mai pour les dérogations.

**Important** : les familles dont les enfants ont fréquenté une école maternelle de Bischheim par dérogation pendant le cursus maternel et devant entrer au CP en septembre sont tenues de renouveler leur demande de dérogation pour le cursus élémentaire.

- ▶ Les familles ayant déposé une demande de dérogation de secteur procéderont à l'inscription scolaire et à l'admission à l'école après avis de la commission statuant sur les dérogations, soit à partir du 15 juin.



**Service Éducation**

Tél. : 03 88 20 83 81 ou 03 88 20 83 82  
[www.ville-bischheim.fr](http://www.ville-bischheim.fr)

# Crèche parentale **Piccolo**

La crèche parentale Piccolo propose un mode de garde pour les tout-petits où les parents participent étroitement au mode de fonctionnement de la structure d'accueil. Elle dispose actuellement de quelques places pour accueillir de nouvelles familles.

La crèche parentale « *Piccolo* » est gérée par une association de parents et agréée par la Protection Maternelle Infantile (PMI). Elle accueille des enfants âgés de 10 semaines à 4 ans. Les parents sont responsables de la crèche et s'entourent de professionnels pour l'accueil des enfants. L'équipe éducative est constituée de salariées qualifiées : une responsable technique (titulaire du diplôme d'éducatrice de jeunes enfants) qui est garante du projet pédagogique et veille au bon fonctionnement de la crèche (bien-être des enfants, règles d'hygiène et de sécurité, encadrement de l'équipe...). Deux aides-éducatrices titulaires d'un CAP Petite Enfance et une cuisinière chargée également de l'entretien de la structure.



A la crèche Piccolo, les parents participent étroitement au fonctionnement de la structure.

Document remis

## Des parents impliqués

Les parents font partie intégrante de l'équipe et gèrent la structure en collaboration avec la responsable technique. Ils élisent un bureau qui assure la gestion administrative de la crèche et est en relation étroite avec les différents organismes (mairie, CAF, PMI...). Les parents sont impliqués dans la commission de leur choix (entretien et bricolage, courses, recrutement des familles, sorties...). Ils participent à la garde des enfants, à raison d'une demi-journée par semaine en présence d'un

professionnel. Cela leur permet de voir l'évolution de leur enfant au sein de la crèche et avec les autres.

Les parents peuvent aussi venir en fonction des besoins, pour aider aux tâches ménagères, rester avec les enfants ou proposer et participer aux sorties.

Ainsi, il existe un vrai travail d'équipe entre parents et professionnels. D'où l'importance des réunions mensuelles qui permettent de se retrouver pour échanger des idées ou accueillir de nouveaux

parents. Cette structure collective offre un espace de convivialité pour les parents et une forme intermédiaire entre la vie de famille et la collectivité, particulièrement favorable au développement de l'enfant.



Crèche parentale Piccolo  
13 rue de Vendenheim  
67 800 Bischheim  
Contact Nelly au 03 88 83 45 98.

# La Parloterie

## Un lieu d'accueil pour les parents et les enfants

La Parloterie est un lieu d'écoute et de rencontre pour petits et grands avec des professionnels. Un pont entre le milieu familial et la collectivité, anonyme et gratuit. Pour les enfants de 0 à 4 ans accompagnés de tout adulte référent de l'enfant : parents, grands-parents, assistantes maternelles mais aussi pour les futurs parents.



Nicolas Targat

### Il permet à l'enfant de :

- de pouvoir jouer avec d'autres copains, se faire des amis dans un espace sécurisé
- de passer un bon moment avec la personne qui l'accompagne
- ou encore de faire un pas de plus vers l'autonomie grâce à la présence de l'adulte référent.

### Il offre à l'adulte :

- de se poser, prendre un peu de temps pour soi avec son enfant

- d'échanger, de partager des idées, de rencontrer d'autres parents ou des professionnels
- de parler, d'écouter, de rire, de jouer, de se questionner, de partager ses difficultés.



Lieu d'accueil parents-enfants (LAPE)  
18 rue du Fossé-Neuf (locaux du RAM)  
67800 Bischheim  
Tél. : 03 88 81 69 65  
Horaires : le mardi de 9h à 12h, le mercredi de 14h à 19h, le vendredi de 9h à 12h



Sensibiliser les jeunes aux changements climatiques pour qu'ils deviennent, eux-aussi, des consommateurs responsables.

Nicolas Target

# Sensibiliser le jeune public

Parmi les actions programmées dans l'Agenda 21 adopté en 2012, la ville s'est engagée à limiter l'impact de ses activités sur l'environnement et à sensibiliser les habitants sur ce thème par des actions d'information. C'est dans ce cadre que le Pôle jeunesse a organisé dans ses structures des animations ludiques et concrètes auprès de son jeune public.

## Accueils de loisirs : les changements climatiques

Le 13 février, les enfants des accueils de loisirs At Home et St Laurent étaient réunis salle St Laurent pour une journée de sensibilisation dédiée aux changements climatiques. Une thématique abordée de façon ludique avec la projection du film « L'âge de glace 2 » qui a permis d'introduire la discussion sur l'une des conséquences du réchauffement climatique avant d'en expliquer les raisons.

Un diaporama et une exposition ont servi de base aux jeux animés par l'éco-

conseillère de la ville Sandrine Galland, surprise de constater que « *bien des enfants sont déjà familiarisés avec des notions comme les gaz à effets de serre et comprennent aisément les interactions des phénomènes à l'origine du réchauffement climatique et de leurs conséquences sur notre environnement* ». Restait à leur faire prendre conscience de l'incidence de notre consommation sur ce réchauffement climatique avec un jeu « *Avant d'acheter, faut enquêter* » visant à vérifier l'origine des produits pour connaître leur impact écologique, histoire de responsabiliser ces jeunes consommateurs dans leurs achats.

## Atelier artistique et valorisation des déchets

Valoriser des déchets en créant un cheval articulé, c'est l'atelier que proposait le Pôle Jeunesse la première semaine des vacances de février à Christ-Roi. Sous la houlette de la plasticienne Aude Ardoin (C<sup>ie</sup> Amoros) qui s'est inspirée des marionnettes géantes de la compagnie nantaise Royal de Luxe, les jeunes ont débuté la réalisation d'un cheval articulé à roulettes qui servira au défilé lors de la fête de l'été des Écrivains le 15 juin.

Les ateliers municipaux ont fourni des vieux câbles et autres matériaux pour donner forme à ce cheval. Une sensibilisation au développement durable et à la création artistique qui se poursuivra lors des vacances de printemps (du 15 au 19 avril) où les jeunes devront réaliser des costumes sur le thème de l'Inde et une chorégraphie sur le thème de Bollywood pour accompagner leur bel animal dans ses déambulations.

Un cheval articulé pour une initiation ludique à l'art de la "récup".



Nicolas Target

+ D'INFOS :

Si vous souhaitez participer à l'atelier de printemps, n'hésitez pas à contacter Augusto au 03 88 33 92 73 ou au 06 84 42 94 59.

# Temps forts

## Vacances créatives

A l'Espace Canal, un atelier arts plastiques proposait aux jeunes de peindre à la manière de ... Georges Braque, Paul Klee ou Pablo Picasso. Ils se sont laissés prendre au jeu avec plaisir se surnommant même « PicEnzo », « PicLucie », ... histoire, peut-être, de mieux s'identifier au personnage. C'était pour la majorité d'entre eux l'occasion de peindre sur une vraie toile. Très concentré, Mehdi, 8 ans, s'applique sur son bouquet de fleurs : « on travaille à partir d'une œuvre de Picasso que Marylin (l'animatrice) nous a expliqué. Moi, je veux que ce soit beau car je vais l'offrir à ma maman ». Et si l'atelier rencontre un franc succès le matin, les jeunes apprécient aussi les sorties organisées les après-midi (patinoire,...) ou les ateliers jeux du monde. « On s'occupe pendant les vacances en faisant plein de choses différentes et en plus tout le monde est sympa » résume Enzo.



Picasso réinventé à l'Espace Canal.

Nicolas Target



Nicolas Target



## Vacances actives

C'est devenu un rendez-vous habituel pour les jeunes amateurs de sport. Pendant les vacances scolaires, Anim'sports les invite à découvrir et pratiquer différents sports comme le hockey, le handball, le badminton, l'athlétisme ou le tchouckball à un prix très avantageux (5 euros les deux semaines d'animations). Ils étaient en moyenne une trentaine à se retrouver chaque jour au Parc des Sports dans une ambiance conviviale.

Deux semaines actives clôturées chacune par des sorties au bowling et au Laser empire.

## Jobs d'été

Si vous avez entre 16 et 20 ans et que vous souhaitez participer au dispositif « Jobs d'été » mené conjointement par les villes de Bischheim et Schiltigheim, il est impératif de participer à une réunion d'information. Quel que soit votre lieu de résidence, vous pouvez vous rendre dans l'une ou l'autre ville. Vous trouverez ci-dessous les dates des dernières réunions.

### A Bischheim

Mardi 16 avril à 14 h  
Parc des Sports allée Blaise Pascal

Lundi 22 avril à 14 h  
Local Associatif 13 rue d'Alsace

Mardi 23 avril à 14 h  
Mairie de Bischheim 37 route de Bischwiller

### A Schiltigheim

Mercredi 3 avril à 18 h  
Mairie de Schiltigheim 110 route de Bischwiller

Jeudi 4 avril à 17 h  
CSF Victor Hugo 4, rue Victor Hugo

Mercredi 10 avril à 18 h  
Mairie de Schiltigheim 110 route de Bischwiller

Lundi 15 avril à 14 h  
CSC du Marais 8 rue de Touraine

Mercredi 17 avril à 14 h  
Mairie de Schiltigheim 110 route de Bischwiller

Jeudi 18 avril à 14 h  
CSF Victor Hugo 4, rue Victor Hugo

Mercredi 24 avril à 14 h  
Mairie de Schiltigheim 110 route de Bischwiller



# Que faire pendant les vacances de printemps ?

## Séjour sport, nature et culture

Du 15 au 18 avril

A Fréconrupt (dans les Vosges)

Au programme: chasse au trésor dans Schirmeck, VTT, accrobranche, balades...  
Visite du Mémorial Alsace Moselle avec le Comité des aînés de Bischheim  
Public : pour les 9-14 ans

Tarif : 50 € par enfant.

Inscription au Pôle jeunesse (34 avenue de Périgueux). Permanences d'inscription les lundis de 14h30 à 15h30, les mardis de 14h30 à 16h, les jeudis de 9h à 11h30.

Plus de renseignement au 03 88 04 49 76



## Atelier « cheval articulé »

Débuté lors des vacances de février, l'atelier « cheval articulé » se poursuivra du 15 au 19 avril de 14h à 16h à la salle Christ-Roi. Tous les jeunes de 10 à 17 ans intéressés peuvent participer.

Au programme : confection de costumes et création d'une chorégraphie pour la déambulation qui se déroulera le samedi 15 juin aux Écrivains.

Renseignement Pôle jeunesse : Augusto au 03 88 33 92 73 ou au 06 84 42 94 59.



## Stage tennis de table

Du 15 au 19 avril

10h à 16h (repas tiré du sac)

Public 10-17 ans

Parc des Sports de Bischheim (1 allée Blaise Pascal)

Entrée libre

Ce stage est organisé dans le cadre d'un projet qui permettra aux participants de cette semaine dédiée au tennis de table de participer aux animations organisées Place Kléber le 13 avril et de partir à Paris Bercy du 18 au 19 mai pour assister à la Coupe du monde de tennis de table.

Renseignement Pôle jeunesse : Myriam au 03 88 04 49 76.



## Anim'sports

Activités sportives

Du 15 au 19 avril

Public : 8 - 17 ans

Stages sportifs en matinée et sport découverte ou jeux l'après-midi.

De 9h30 à 12h et de 14h à 17h

Tarif : 5 € la semaine (inscription sur place)

Parc des Sports de Bischheim (1 allée Blaise Pascal)



## Séjour sportif et culturel chez « les Ch'tis »

Du 22 au 26 avril

Public : 8 - 17 ans

Ce séjour sportif et culturel est organisé en partenariat avec la ville de Sainghain-en-Weppes

Au programme : char à voile, catamaran, kayak de mer et visites de la région (musée de St Omer, Calais, Bergues,...)

Renseignements

Service Sport Animation – culture

Tél. : 03 88 18 01 32 ou Jacques au 06 70 75 40 64



# Boucherie traditionnelle

Depuis le 13 février, la boucherie Krauss a ouvert ses portes à Bischheim. Une boucherie charcuterie traiteur traditionnelle où, de la knack à la choucroute en passant par tout le nécessaire pour se confectionner une tarte flambée, les produits alsaciens tiennent le haut du pavé.

**N**ouveau changement de propriétaire et d'enseigne rue du Général Leclerc avec l'ouverture d'une boucherie qui devrait ravir les amateurs de viande et de charcuterie. Boucher depuis 30 ans, Steve Krauss avait une boucherie à Hoenheim qu'il a dû fermer en raison d'un changement de destination des locaux. Il y a un an, il s'installait à Lampertheim et vient d'ouvrir une 2<sup>e</sup> boucherie à Bischheim. « A Hoenheim, j'avais une bonne clientèle issue des trois villes du nord de l'agglomération. Les gens d'ici me connaissent et je suis très confiant car les premières réactions des clients sont bonnes » confie Steve Krauss.

Sur les étals, de la viande bovine et du porc d'origine française, de la volaille locale, de la charcuterie « faite maison » tout comme les plats cuisinés. Pour étoffer son offre, il propose également des produits laitiers de la ferme « Adam », des poissons ou crustacés transformés de chez Walter et

souhaite multiplier les produits du terroir, voire développer de l'épicerie fine.

Pour les grandes familles, lors des fêtes ou simplement pour ceux qui souhaitent faire des réserves, la boucherie vous propose des colis thématiques (raclette maxi, spécial bœuf, tarte flambée...) qui permettent d'économiser 20 à 30 % sur votre facture avec la possibilité d'une livraison gratuite à partir de 60 € d'achats.

## Boucherie Krauss

17 rue du Général Leclerc

Tél. : 03 88 81 44 05

Mail : [boucherie.krauss@sfr.fr](mailto:boucherie.krauss@sfr.fr)

Site : [www.boucherie-krauss.fr](http://www.boucherie-krauss.fr)

**Horaires :** du lundi au vendredi de 8h30 à 19h (sauf mardi de 8h30 à 13h) et le samedi de 8h à 15h.



Steve Krauss mise sur les spécialités alsaciennes et les produits du terroir pour séduire les consommateurs.

Nicolas Targat

# Mastro Bruno

Fini les crêpes, place aux spécialités italiennes au 25 route de Bischwiller où le restaurant pizzeria Mastro Bruno a ouvert ses portes le 1<sup>er</sup> février.

(De g. à d.) Bruno Crea est en cuisine et son fils Johan au service dans ce nouveau restaurant aux couleurs de l'Italie.



Nicolas Targat

**L**e décor n'a pas encore changé, seule l'enseigne indique un changement de propriétaire qui s'est déroulé sans donner lieu à une période de fermeture. Après avoir travaillé dans des restaurants à

Bruxelles et à Malaga, Bruno Crea, d'origine italienne, a posé ses valises à Bischheim pour proposer ses spécialités de la péninsule romaine. Au menu : des pizzas, des pâtes, des viandes où, comme nous

l'assure son fils Johan qui est au service « ce sont les sauces qui font la différence ». Ouvert dès 7h du matin, le restaurant propose une formule petit-déjeuner et tous les plats sont à emporter : « il suffit de passer commande » poursuit Johan Crea.

Avec des prix attractifs, le restaurant a déjà sa clientèle « surtout le matin et à la pause déjeuner. Mais on attend les beaux jours avec impatience pour faire le plein en terrasse car c'est l'emplacement du restaurant qui nous a attiré à Bischheim et on espère pouvoir le valoriser » conclut Johan Crea.

## Restaurant pizzeria Mastro Bruno

25 a route de Bischwiller

67 800 Bischheim

Tél. : 03 88 81 29 48

**Horaires :** ouvert de 7h à 15h et de 18h30 à 22h du lundi au samedi. Fermé le dimanche.

# Un label et une récompense

Le 4 février 2013, l'opticien Koehl recevait pour la 2<sup>e</sup> année consécutive le Trophée Or de l'accueil décerné par la Chambre de Commerce et d'Industrie (CCI) de Strasbourg et du Bas-Rhin.

Créés il y a 4 ans par la CCI, les Trophées de l'Accueil visent à récompenser les commerçants qui se sont engagés dans une démarche d'amélioration de l'accueil sur leur point de vente. « Une démarche volontaire et un regard extérieur sur notre commerce qui permet de savoir si l'on répond bien aux attentes des clients. Il est parfois difficile d'accepter d'être jugé mais l'avantage de cette évaluation est de pouvoir bénéficier des conseils d'un membre de la CCI pour connaître nos points forts et nos points faibles et de savoir où l'on peut s'améliorer. En cas de besoin, on peut même bénéficier de formation » confie Christophe Koehl qui participait pour la 3<sup>e</sup> fois à ces Trophées.

Les Trophées sont attribués après une visite en magasin et deux appels téléphoniques (dont un en allemand) d'un client mystère. Près de 80 critères permettent l'évaluation de l'accueil téléphonique, de l'accueil et du conseil en magasin, de l'aspect extérieur et intérieur de l'enseigne. « Recevoir ce

(De g. à d.) André, Stéphanie, Adeline, Marie-Paule et Christophe Koehl ont été récompensés par le Trophée Or de l'accueil.



Trophée est une récompense et une fierté pour toute l'équipe. C'est une bonne façon de se motiver et de se remettre en cause pour

servir au mieux notre clientèle » conclut Christophe Koehl.

## Marché de Bischheim



Avec l'arrivée du printemps, le marché a repris des couleurs. Les 90 commerçants du marché de Bischheim vous attendent tous les vendredis de 7h à 12h Place de la République\*.



**A noter :** Nous vous rappelons que le stationnement sur la place de la République est interdit à partir de 6h et jusqu'à 14h le vendredi en raison du marché.

\* Les vendredis 31 mai et 7 juin, le marché sera déplacé rue de la Robertsau en raison de la fête foraine du Messti qui se déroulera du 1<sup>er</sup> au 12 juin.

# Marche gourmande

**Dimanche 5 mai - Départ à partir de 10h**

Cette marche gourmande est un nouvel événement que l'OMSAL vous invite à partager en famille ou entre amis.



## Marche gourmande de 8 km à parcourir et à déguster en 6 étapes :

- Un apéritif dans la nature
- Une entrée sur la plage de la Ballastière
- Le plat principal au château d'Angleterre (avec animation musicale)
- Le fromage à l'étang du Gaenselspiel
- Le dessert à la base de plongée du CAMNS
- Le café gourmand à la base de loisirs de la Ballastière

*Départ parking de la Ballastière*

**Pour ceux qui souhaiteraient prolonger la journée, tartes flambées en soirée hors forfait.**

### + D'INFOS :

**Tarif :** 28€ et 14€ pour les enfants de moins de 14 ans (le tarif comprend les dégustations et le repas). Date limite des réservations le 21 avril (nombre de places limités).

**Renseignement et inscription à l'OMSAL** (67 avenue de Périgueux à Bischheim). Tél. : 03 88 81 18 80 ou [www.omsal.fr](http://www.omsal.fr)

Une permanence d'inscription se tiendra à l'OMSAL les 3 et 10 avril de 14h à 18h.



# Solidarité d'ici ou d'ailleurs

La solidarité était au cœur des réflexions menées lors de la 17<sup>e</sup> édition de la Fête des cultures. Ici ou ailleurs, à chacun ou non son geste de solidarité.



La solidarité est souvent au cœur de l'action des associations qui participent à la Fête des cultures.

Laurence Jambard

La Fête des cultures associe échanges culturels avec une partie festive où se succèdent sur scène des chants et des danses aux couleurs ensoleillées et une autre portée sur la réflexion et le débat sur des thèmes de société. Un rendez-vous annuel pour des associations qui interviennent ici ou là-bas, proches de chez elles ou dans le monde, là où le besoin se fait sentir. La solidarité est le plus souvent au cœur de leur action et c'est ce thème qui a servi de fil rouge à cette nouvelle édition.

La solidarité pour ceux d'ailleurs à l'image du travail effectué dans un dispensaire par l'association Novisi au Togo présenté dans un documentaire d'Aline Battaglia « *Ceux et celles de Maflo* » ou par le Comité catholique contre la faim et le développement, décrit par l'ancien président du CCFD Terre solidaire 67, José Kieffer.

## Comment agir ?

Avec quelques saynettes, tirées d'histoires vraies, le théâtre du Potimarron lançait le débat sur la solidarité d'ici, l'attitude de chacun d'entre nous face à la détresse de personnes sans domicile fixe, de

sans-papiers confrontés à la police. « *Des pensées à voix haute et des questions dont les réponses ne sont pas si simples, destinées à vous faire réagir pour trouver ensemble des solutions* » préconisait Jacqueline Martin. Une recherche collective qui visait à montrer qu'il est quelquefois difficile de proposer une aide mais « *qu'il faut parfois faire cet effort* ». Un effort que l'association PasSage, organisatrice de la Fête des

cultures, souhaite désormais « *engager à l'extérieur en lançant des actions de solidarité au Togo, en partenariat avec d'autres, déjà présentes sur le terrain* » confiait son président Richard Sancho Andreo.

Solidarité et cultures d'ici au d'ailleurs, échanges et rencontres, réflexions et interrogations ont une nouvelle fois marqué la Fête des cultures.



Avec le théâtre du Potimarron, c'est de l'attitude de chacun face à la détresse des plus démunis qui faisait l'objet de débats.

Laurence Jambard

# Découverte de l'architecture

Après avoir sillonné les rues de Strasbourg pendant les vacances de février, l'association Livres propose aux jeunes de découvrir les styles architecturaux de Bischheim et de Schiltigheim du 15 au 26 avril.

A la découverte de l'architecture strasbourgeoise.



Document remis

de Schiltigheim, toujours accompagnés de Aline Hauck. Les constructions, même les plus modestes, parlent de notre histoire. Au cours des promenades, ils chercheront les bâtiments les plus marquants de l'évolution des deux villes. Pour les aider dans leurs recherches, ils feront appel aux services municipaux de l'urbanisme et du patrimoine des deux villes.

Les informations récoltées permettront de créer un petit guide, contenant plans et parcours descriptifs des bâtiments les plus parlants des deux villes.

## + D'INFOS :

Pour tous renseignements et inscriptions :

**Bibliothèque de l'Association-Livres**  
4, rue Victor Hugo 67300 Schiltigheim  
Tél. 03 88 83 78 47  
assolivres@yahoo.fr

Horaires d'ouverture : lundi, mardi, jeudi, vendredi de 16h15 à 18h30 et mercredi de 10h30 à 12h et de 14h à 18h.

Pendant les vacances de février, l'Association-Livres a emmené, au travers de plusieurs visites guidées de Strasbourg avec Aline Hauck (historienne de l'art) un groupe d'enfants à la découverte de la richesse des styles

architecturaux de la ville. A chacune de ces sorties, les enfants ont pu remplir leur petit guide sur l'architecture.

Pendant les vacances d'avril, Ils seront invités à parcourir les rues de Bischheim et

# Les heures musicales de Bischheim

## Musiques du monde de traditions orales

Samedi 13 avril à 20h30

Istanbul Inverness Ticket

Oud, cistre et percussions orientales, flûte, violon, guitares de l' Ensemble Keltuath

## Sacrées journées de Strasbourg

Dimanche 25 mai à 17h

Musique sacrée

Kopan Nunnery : chants et danses bouddhistes, nonnes tibétaines, Katmandou

Chant sacré : liturgie juive ashkenaze, Strasbourg

Marouane Hajji et son ensemble : chants et musiques soufis, Fès

## Musique classique

Samedi 29 juin à 20h

Kehlerkammerorchester

5<sup>e</sup> symphonie de Franz Schubert et airs pour soprano

Direction : Pierre-André Dupraz, soliste : Odile Heimburger

Entrée libre

Église protestante

25 rue Nationale à Bischheim



Musicien de l'ensemble Marouane Hajji: chants et musiques soufis, Fès.

Albert Huber

# Programme du CSF

## Halte-garderie

Tél : 03 88 62 22 04

Accueil à l'heure ou par demi-journées (maximum 3 demi-journées par semaine)

Lundi de 8h15 à 12h15 et de mardi à vendredi de 8h15 à 12h15 / 13h45 à 18h.

## Secteur enfants : 4 à 11 ans

L'accueil de loisirs est ouvert tous les mercredis et les vacances scolaires de 7h30 à 18h15

Inscriptions : tous les jours de 14h à 17h

## Périscolaire

Accueil des élèves le lundi, mardi, jeudi et vendredi de 16h30 à 18h pour les primaires et de 18h à 20h pour les collégiens et les 2<sup>nd</sup>

## Seniors

- **Sortie Caracalla** : jeudi 4 avril et jeudi 2 mai (21€/personne)

- **Repas du vendredi** : le 5, 12, avril et le 3, 10, 17, 24 et 31 mai - Participation 7,50€ / 8€ sans adhésion

- **Initiative des femmes** : le jeudi de 14h à 16h (entrée libre)

- **Tournoi de belote** le 27 avril et le 25 mai sur inscription .



Document remis

## Économie sociale et familiale

- **Réseau d'échanges réciproques de Savoirs** : le vendredi de 14h30 à 15h30 à l'espace jeunes Albert Camus (rue Erstein). Atelier cuisine alsacienne (repas) : jeudi 2 mai de 16h30 à 19h

- **Atelier de couture** – stylisme : le jeudi de 9h à 12h (sur inscription)

## Cela se passe au CSF

- **Permanence de l'adulte relais** : accompagnement des habitants dans la réhabilitation des logements

- **Initiation à l'informatique** : le mardi de

14h à 16h, 1€ la séance (session de 6 séances)

- **Matinales de l'emploi** : le lundi de 9h à 11h

- **Cadre de vie** : le 18 avril et le 16 mai de 17h à 19h au CSF - Entrée libre pour les habitants du quartier

- **Activités sportives** : yoga le mardi de 8h30 à 9h45

- **Repas espagnol** : 12 avril à partir de 19h30  
Tarif : 8 € (adulte) et 5€ (enfant)



Site : [www.csf-victorhugo.fr](http://www.csf-victorhugo.fr)

ASSOCIATION DES AMIS DE L'ORGUE ROETHINGER

## Concert

**Dimanche 14 avril à 17h**

Église Saint Laurent

Entrée libre – plateau

Ce concert associera deux instruments à vent avec Roger Goodwyn à l'orgue et Alan Carlisle au cor.

Retransmission sur grand écran

Roger Goodwyn n'est pas un inconnu à Bischheim puisqu'il jouera pour la 3<sup>e</sup> fois sur un instrument qu'il affectionne particulièrement. Construit en 1932, l'orgue Roethinger, un des plus imposants d'Alsace, est en effet original. Il est composé de deux parties : le grand orgue situé au-dessus du narthex et l'orgue d'écho situé dans le transept. L'orgue d'écho est doté d'un jeu à percussion appelé harpe céleste. Les 49 registres de l'instrument comptabilisent pas moins de 4000 tuyaux métalliques ou en bois. C'est un orgue de type symphonique car il reproduit les



Musicien de l'ensemble Marouane Hajji: chants et musiques soufis, Fès.

Document remis

timbres des instruments d'un orchestre symphonique. Il est particulièrement adapté à la musique des XIX<sup>e</sup> et XX<sup>e</sup> siècles. Les deux musiciens interpréteront des oeuvres de C. Saint-Saens, P. Dukas, J. Jongen, L.J.A Lefébure-Wely, M. Hardy, B. Chilcott, K. Jenkins, N. Cocker, A.P.F Boely.

OMSAL

DÎNER DANSANT

## Élection Miss Bischheim 2013

**Samedi 25 mai à 20h**

Salle des Fêtes du Cheval Blanc

L'élection de Miss Bischheim organisée par l'OMSAL se déroulera dans le cadre d'un dîner dansant animé par l'orchestre « Trio Slowmen ».

### Inscription et réservation

Tarif : 28 € par personne (entrée repas et spectacle)

Permanence à l'OMSAL de 17h à 19h au 67, avenue de Périgueux à Bischheim.

Pour tous renseignements complémentaires, s'adresser à Suzanne Kurz au 03 88 81 18 80 ou 06 77 40 19 39. Par mail : [omsal@orange.fr](mailto:omsal@orange.fr)

**Groupe des élu(e)s de l'opposition « Changer Bischheim »**

## Une politique urbaine bétonneuse

Des projets de construction surgissent aux quatre coins de la Ville de Bischheim. Au centre Ville, le centre historique de Bischheim perd peu à peu de sa cohérence. La politique de sauvegarde du patrimoine, tout en s'adaptant à la modernité est défailante. Nous sommes toujours interrogateurs sur le parking souterrain de l'école du centre, rue Nationale. La disparition des maisons alsaciennes, rue Waldteufel pour le chantier de la Voûte étoilée est une étape de plus de la destruction d'un passé pourtant proche. Nous sommes convaincus qu'il est possible de concilier le passé et l'avenir, notamment en associant les habitants.

À l'Est, nous sommes effarés de l'absence de perspectives. Deux chantiers en vue : sur le terrain du VALOIS et sur le site de METAUSEL, soit au total plus de 400 logements viennent rajouter de la surdensification sur un espace déjà fortement construit avec de gros problèmes de stationnement et d'espaces de jeu. À terme dans le secteur du Valois, avec des projets dans les

cartons de la Mairie, il ne restera plus d'espaces de détente le long du canal et les constructions à venir vont détruire complètement un espace arboré d'une grande qualité pour la biodiversité. Quant aux espaces publics : écoles, lieux de rencontre intergénérationnels, le quartier en est complètement démuné.

Nous n'oublions pas la rénovation des logements du GUIRBADEN et l'urgence à les mettre en œuvre. Nous réclamons une mise à plat de l'ensemble des projets sur le quartier EST et la mise en place d'une vraie concertation publique.

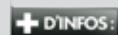
### La transition énergétique

Le débat national sur la transition énergétique est un des enjeux majeurs de notre société. Les taux de pollution de l'air dans les dernières semaines posent d'emblée les impacts sur la santé des rejets automobiles, et notamment des voitures et des camions roulant au diesel. Diminuer, voire réduire totalement comme l'ont fait les allemands la part du nucléaire dans la production électrique

va de pair avec un plan national de réductions des coûts thermiques. Le développement de technologies de pointe dans les domaines du bâtiment, des énergies renouvelables est aussi un plus pour l'emploi. La fermeture et la reconversion de la centrale nucléaire de Fessenheim doivent se réaliser au plus vite.

Notre Ville doit donner l'exemple par une mise en œuvre volontariste de l'agenda 21 et des mesures de soutien aux habitants et aux entreprises.

**Groupe des élu(e)s PS-Verts « Changer Bischheim »** Richard SANCHO ANDREO, Zoubida NAILI, Gérard SCHANN, Annie ROMILLY, Gérard SCHIMMER, Nicolas BOUYER, Brigitte BEYHURST.



**Permanences des élus de l'opposition sur rendez-vous**

Tél. 06 89 86 19 12

E-mail : [changerbischheim@laposte.net](mailto:changerbischheim@laposte.net)

Blog : [changerbischheim.blogspot.com](http://changerbischheim.blogspot.com)



# Pourquoi nous disons oui... à l'Alsace

**L**e 7 avril 2013, vous êtes appelés à voter pour l'avenir de l'Alsace, moment historique pour notre région. Historique parce que nous changeons notre façon de construire notre avenir, nous changeons notre méthode de travail, nous changeons d'ambition pour notre région dans le contexte de l'évolution d'aujourd'hui.

Voter... OUI... pour le Conseil d'Alsace c'est d'abord renforcer notre façon d'exister. Nous voulons apporter la preuve que notre démarche est prospective, qu'elle veut s'ancre de façon positive dans l'évolution de l'histoire institutionnelle de notre pays. Hier, nos structures classiques étaient à la dimension de l'espace et du temps, aujourd'hui nous pensons qu'il faut aller un cran plus loin. L'Alsace est une terre riche d'histoires, d'identités, de culture, de capacités, nous voulons lui donner tout son sens et sa raison d'être.

Voter... OUI... pour le Conseil d'Alsace, c'est authentifier l'Alsace comme carrefour de l'Europe. La construction européenne passe par cette reconnaissance du territoire qui est le lieu de rencontre des voies ferroviaires, routières, autoroutières, aériennes, le centre de la vallée rhénane. Nous affirmons que Strasbourg est cette ville qui peut, grâce à son histoire parfois très perturbée, grâce à sa position géographique, jouer un rôle moteur dans l'avenir de l'Europe que l'on dit souvent vieillissante et sans ressorts.

Voter... OUI... pour le Conseil d'Alsace c'est mutualiser des moyens. Tout le monde se pose la question du sens, de la raison de cette mutation. Créer des structures efficaces à la dimension de l'espace, créer des masses critiques capables d'assurer existence et avenir : voilà des ambitions réelles, pas facile à réaliser certes, mais qui déterminent un potentiel de conquête et de raisons d'existence, créer une structure économique, créer une structure touristique, créer une structure de

l'autonomie, une structure de solidarité, voilà des orientations nécessaires à notre politique de demain.

Voter... OUI... pour le Conseil d'Alsace c'est rénover la vie politique de notre territoire. Nous donnons l'exemple à l'ensemble de la France que nous sommes capables de dépasser les clivages politiques, les intérêts personnels, nous sommes conscients que certains d'entre nous devront laisser leur place, nous sommes conscients que des économies passeront par des abandons, par des renoncements au bénéfice d'une structure plus collégiale par la dimension de son territoire.

Voter ...OUI... pour le Conseil d'Alsace c'est revêtir l'habit de modernité, d'innovation. L'Alsace sera connue à Barcelone, à Lisbonne, en Russie, en Asie, au Japon. Elle va moduler son image pour réussir son évolution et son expansion dans le 21<sup>e</sup> siècle. Nous pourrons exporter notre savoir-faire, notre ingénierie, notre technicité vers le monde. D'autres régions Outre-Rhin nous ont donné l'exemple et peuvent servir de référence.

Voter... OUI... pour le Conseil d'Alsace c'est tordre le cou à celles et ceux qui ne croient pas à la réussite et à l'efficacité de cette évolution, qui sont persuadés du contraire, qui pensent que tout va s'alourdir, que le millefeuille institutionnel va grandir et obscurcir notre initiative. Le consensus politique donnera sûrement tort à celles et ceux qui font obstacle à une courageuse démarche prise par les politiques d'aujourd'hui.

Voter ... OUI... pour le Conseil d'Alsace c'est propulser des initiatives, des savoirs hors de nos frontières, donner plus de résonances à nos compétences et à nos capacités. Nous sommes un vivier de la recherche française, nous avons une belle université, bien structurée, organisé, donnons à ces structures une dimension de promotion.

Voter...OUI... pour le Conseil d'Alsace. c'est promouvoir une communauté éducative où le bilinguisme prend toute sa place, où l'apport linguistique, où le dialecte alsacien garde ses racines et son existence.

Voter...OUI ... pour le Conseil d'Alsace c'est croire en l'Avenir. Quel beau projet sommes-nous appelés à réaliser. Certes notre optimisme ne doit pas être béat, il doit être de raison, empreint de réalités, de difficultés, tout ne se fera pas avec une baguette magique, il faudra du courage, du renoncement pour avancer. Nous lançons un défi, nous allons aussi vers une certaine inconnue, mais là aussi il faut risquer, il faut tenter une chance qui s'offre à nous une seule fois, elle ne se renouvellera plus.

## Groupe des élu(e)s de la majorité

André KLEIN-MOSSER, Jean-Louis HOERLE, Patrick KOCH, Nelly KRAEMER, Jean-Claude KIEFFER, Bernadette BASTIAN, Hubert DRENS, Bernadette GILLOT, Fabien WEISS, Suzanne KAUPP, Martine FETTIG, Pascal BOES, Michèle STERN, Chantal JAEGLE, Hatim BOUHENDAH, Patrick DIEBOLD, Karla CHARRETON, Yann PARISOT, Karin MEYER, Laurent KRIEGER, Annie HOECKEL, Jean-Jacques HAFFREINGUE, Christina JESSEL, Mathieu STENGER, Martine SCHOENENBURG, Danielle TISCHLER.



Nicolas Target

## Mariages

Janvier à février 2013

*Epoux, épouse et date du mariage*

AKINCI Ugur David, KAYA Céline	12/01/13
TOUNI Karim Patrick, SHAKUROVA Larisa Viktorovna	12/01/13
JERJIR Akil, KIYMETLI Salime	18/01/13
RIPP Jean-Luc Robert Joseph, DOLL Estelle Alice	22/02/13

VOUÉ Artémis Emmanuelle Pauline	20/02/13
MELONI Sandro Issa	21/02/13
BOAHIN-DANKWA Kevin	24/02/13
DOPPLER Luther Jean	26/02/13
BOURHANE RAKOTOSON M'Chindra-Martial	26/02/13

## Naissances

Janvier à février 2013

*Nom(s), prénom(s) et date de naissance*

ARAF Lina	02/01/13
JUNG Dalila	03/01/13
SULJIC Nadin	04/01/13
LADACI Meissa	04/01/13
PANTELLA Luce	06/01/13
DURMUS Merve	08/01/13
UALKADI Inaya	10/01/13
MERSEL Dania	10/01/13
DA COSTA Julio	14/01/13
ANDRES Louise	16/01/13
TIRAS Keyan Memet	17/01/13
de MONCUIT de BOISCUILLÉ Louise Elisabeth	17/01/13
HAASER Théo Antoine	20/01/13
BASOGLU Alyanur	20/01/13
BECK Gabriel	21/01/13
ZICHE Clara Jeanne	22/01/13
LAWSON Claire	23/01/13
DANIEL Antoine Amoussou	26/01/13
MEINZOLT Adriana Maria Louisa	28/01/13
WALTER Kenzo Philippe Thierry	30/01/13
VASILE Alessia Michelle Emanuela	03/02/13
MEICHEL Amélie	05/02/13
BOOS Hanaé	05/02/13
FREITAS Louanne Jaoquina Corinne Emilia	08/02/13
HEIZMANN Clara Martine Corinne	09/02/13
STAMATELOS Luisa Athanasia	09/02/13
STOECKEL Evan Hugo Charles	11/02/13
ÇIÇEKLI Selim Eymen	12/02/13
ÇIÇEKLI Semih	12/02/13
GUYOT Alizée Dara	13/02/13
BOUZAR Lilya	13/02/13
MEYER Sacha André Jonas	14/02/13
FRITSCH Diana Emilie	14/02/13
RYBINSKI Jeanne Erica	17/02/13
SIAMARI Nour Jihane	19/02/13

## Décès

Janvier à février 2013

*Nom(s), prénom(s), âge et date de décès*

BAESEL veuve NICOLAZZINO Célestine	101 ans	30/12/2012
SCHENCK Alfred Georges	85 ans	02/01/2013
FUCHS Marlise Denise	77 ans	05/01/2013
HONOLD Louise Christiane Alice	72 ans	06/01/2013
QUIRIN veuve FRANÇOIS Berthe	85 ans	07/01/2013
GAUDEL veuve SCHULER Marie Reine	75 ans	08/01/2013
BERGMILLER Jean-Luc Eric	50 ans	13/01/2013
GRADT veuve BERNARD Jeanne Colette Marie	84 ans	13/01/2013
BUSCH Sébastien	34 ans	16/01/2013
KRESS André Albert	55 ans	17/01/2013
BARTHOLME Irène Marlène	77 ans	18/01/2013
LAPP Paul Georges	83 ans	19/01/2013
POULIQUEN Henri Jean Marie	87 ans	22/01/2013
TOMASINI veuve FRITZ Mathilde Thérèse Caroline	101 ans	24/01/2013
COSTANTINI épouse LENTZ Brigitte Ida	72 ans	27/01/2013
SCHULER Georges Raymond	85 ans	29/01/2013
BRUCKMANN Georges Jean	91 ans	01/02/2013
FUEHRER Jean-Georges	81 ans	02/02/2013
FAUTH épouse GIESSINGER Jeannette	65 ans	04/02/2013
GEIGER veuve ARNHOLT Lucienne Elise	77 ans	06/02/2013
LAURENT Jean Joseph	88 ans	07/02/2013
MURER veuf FROESSEL Jean-Pierre	74 ans	07/02/2013
ATZENHOFFER Robert Louis	82 ans	07/02/2013
MEYER Gérard Roger	82 ans	07/02/2013
HENNINGER épouse MESSMER Marguerite Marie	78 ans	09/02/2013
SOMMER Charles	91 ans	11/02/2013
MARTIN Gaston Roger Michel	84 ans	17/02/2013

## >> Avril



### JEUDI 4

**CONFÉRENCE « LA RUSSIE DE BORIS ELTSINE À VLADIMIR POUTINE »** par Laurent Lanfranchi - à la Maison du Conseil Général (4 rue des Magasins) - 19h

### SAMEDI 6

**COMPÉTITION D'AÉROBIC** organisée par la société de gymnastique Liberté - Parc des Sports

**RÉCITAL DE SONATES ROMANTIQUES** Église protestante - entrée libre - 20h

### DIMANCHE 7

**ÉLECTIONS – RÉFÉRENDUM** sur le Conseil Unique d'Alsace - de 8h à 18h

### DU 6 AU 28

**EXPOSITION « H-IMPACT 13 »** de Claude Braun - Cour des Boecklin - dimanche, mardi, mercredi de 14h à 18h, samedi de 10h à 12h et 14h à 18h

### LUNDI 8

**COLLECTE DE SANG** - organisée par l'Amicale des Donneurs de Sang - Salle des Fêtes du Cheval Blanc - 17h à 20h

### VENDREDI 12

**«CAPITAINE SPRÜTZ EN 3D»** - Spectacle d'humour - de et avec Jean-Luc Falbriard, le Kafteur - Salle du Cercle - tout public 20h30

### SAMEDI 13

**SOIRÉE DANSANTE** Génération 80 organisée par le C.S. MARS - Salle des Fêtes du Cheval Blanc - 19h30

**CONCERT** « Istanbul Inverness Ticket » (musiques du monde de traditions orales) - organisé par la paroisse protestante Eglise protestante rue Nationale - Entrée libre - 20h30

### DIMANCHE 14

**THÉ DANSANT** - organisé par la Villa Arc en Ciel - participation : 5 € - Salle du Cercle - à partir de 14h

**VISITE-CONFÉRENCE « LE JUDAÏSME À BISCHHEIM »** avec Jean-François Kovar - RDV à la Cour des Boecklin - 15h30

**CONCERT ORGUE ET COR** organisé par l'Association des Amis de l'Orgue Roethinger - Église St Laurent - 17h

**RÉGATE** organisée par le Modèle Yacht Club - Ballastière

### DIMANCHE 21

**RÉGATE** organisée par le Modèle Yacht Club - Ballastière

### JEUDI 25

**CONSEIL MUNICIPAL** - Salle des Fêtes du Cheval Blanc - 19h

**CONFÉRENCE-DÉBAT « Climat, énergie et transition »** - Mairie, salle du rez-de-chaussée - 20h

### DIMANCHE 28

**VIDE-GRENIER** - rue Emile Haag - organisé par l'association « Les résidences du Canal » - 7h-18h - Inscription et réservation : Mme Ruder : 03 69 06 80 34 - M. Thomae : 03 88 62 36 72

## >> Mai

### VENDREDI 3

**ASSEMBLÉE GÉNÉRALE DE L'OMSAL** Salle des Fêtes du Cheval Blanc - 19h30

### DU 4 MAI AU 23 JUIN

**EXPOSITION « UN AUTRE AILLEURS »** dessin, pastel et encre de Chine d'Emmanuel Antolino dit Hyeronimus - Cour des Boecklin - dimanche, mardi, mercredi de 14h à 18h, samedi de 10h à 12h et 14h à 18h.

### SAMEDI 4

**ANNIVERSAIRE DE L'ASSOCIATION CANDELA** - cours de danse l'après-midi et soirée salsa - renseignements au 06 85 66 01 79 ou 06 51 31 11 95 - Salle du Cercle

### DIMANCHE 5

**MARCHE GOURMANDE** organisée par l'OMSAL - renseignements au 03 88 81 18 80

**PÊCHE D'OUVERTURE** organisée par l'AAPPMA - pour les membres et sympathisants - Étang Kleinau - à partir de 9h



### MERCREDI 8

**CÉRÉMONIE COMMÉMORATIVE** de la Victoire de 1945 au monument aux morts - 8h45

### MERCREDI 8 ET JEUDI 9

**PÊCHE** (payant) pour les membres de l'AAPPMA et sympathisants - Etang Kleinau

### JEUDI 16

**CONFÉRENCE « L'ALSACE DE 1940 À 1945 »** par Jean-François Kovar - à la Maison du Conseil Général (4 rue des Magasins) - 19h

### VENDREDI 17

**CONCERT « LES MAÎTRES TAMBOURS DU BURUNDI »** Musique du Monde - Burundi - Salle du Cercle - 20h30 COMPLET

### SAMEDI 18

**PÊCHE** - Ouverture de l'Étang Kleinau - tout public

### MERCREDI 22

**THÉÂTRE JEUNE PUBLIC «LES VOIX DU BOIS »** par la Cie Helios Theater - de 2 à 4 ans - Salle du Cercle - 10h30 et 15h COMPLET



### SAMEDI 25

**ÉLECTION MISS BISCHHEIM** organisée par l'OMSAL - Salle des Fêtes du Cheval Blanc - 20h

**DÎNER DANSANT** organisé par la Paroisse Protestante - Salle du Cercle - 19h Renseignements au 03 88 33 00 42 - inscription : par.prot@estvideo.fr

**CONCERT** musique sacrée - organisé par la paroisse protestante Eglise protestante rue Nationale - Entrée libre - 17h

### SAMEDI 25 – DIMANCHE 26

**PÊCHE** - 24 heures par équipe, compétition organisée par l'AAPPMA - Étangs Grossried - à partir de 14h

### JEUDI 30

**CONFÉRENCE «SAINT-JACQUES DE COMPOSTELLE »** par Jean-François Kovar - à la Maison du Conseil Général (4 rue des Magasins) - 19h

**DIMANCHE  
9 JUIN 2013  
À 18H00**

**PALAIS DE LA MUSIQUE  
ET DES CONGRÈS**

**SALLE ERASME  
STRASBOURG**

**HARMONIE  
BISCHHEIM**

**DIRECTION  
AIME  
BASTIAN**

**ENTRÉE LIBRE  
PLATEAU**

# GRAND CONCERT

**AVEC LA  
PARTICIPATION  
DE**

**L'HARMONIE CAECILIA  
1880 ROBERTSAU**

**DIRECTION  
ANDRÉ  
HINCKER**

**RÉSERVATION À PARTIR  
DU 13 MAI 2013**

**AU POINT INFO  
CULTURE DE BISCHHEIM  
35 RTE DE BISCHWILLER  
03 88 33 36 68**

**PAR MAIL  
NLSCHMITT@ESTVIDEO.FR  
PLACES À RETIRER À LA CAISSE  
LE SOIR DU CONCERT**

**AU PALAIS DE LA MUSIQUE  
ET DES CONGRÈS  
LE SOIR DU CONCERT  
À PARTIR DE 16H30**